



Korta tips om vedeldning

Värme ur ved förmånligt och rent

Vedeldning är ett naturligt uppvärmningssätt

Ved är ett inhemskt, förnybart bränsle. Vedeldning bidrar inte till klimatförändringen, eftersom träd binder lika mycket koldioxid ur atmosfären när de växer som det frigörs vid förbränningen av dem.

Trä är en av de bästa lagringsformerna för solenergi och genom att bränna trä rätt i en bra eldstad kan man förvandla energin till värme på ett rent sätt.

Förmånlig tillskottsvärme

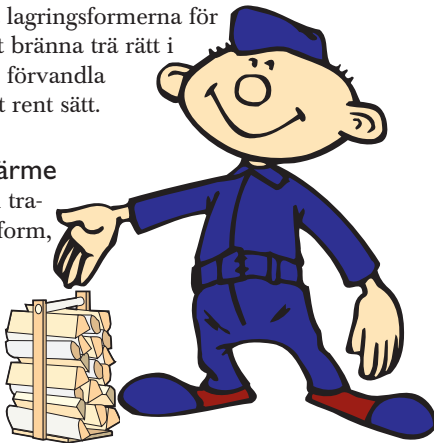
Kakelugnseldning är en traditionell uppvärmningsform, men i dagens småhus används den oftast som stöd för något annat uppvärmningssystem.

Resultatet blir bäst med massiva, ackumulerande eldstäder.

Värmen som lagrats i dem avges jämnt och under en lång tid. En ackumulerande eldstad kan i bästa fall ha en verkningsgrad på 80–85 %. Det väsentliga är att man eldar en brasa i taget, effektivt och rent. Rätt använd kan en eldstad av lämplig storlek tillgodose mer än en tredjedel av byggnadens hela uppvärmningsbehov.

Med vedeldning kan man enkelt minska behovet av köpt uppvärmningsenergi under de kallaste vinterdagarna och försäkra sig om att huset hålls varmt om det blir elavbrott.

I ett elvärmehus är det mest ekonomiskt att använda den ackumulerande eldstaden regelbundet.



I ett välisolerat småhus finns det under ett år i medeltal

| | |
|----------|---|
| 100 dygn | när det inte behövs någon uppvärmning alls |
| 240 dygn | när det behövs mindre än halva uppvärmningseffekten |
| 2 veckor | när det behövs mer än halva uppvärmningseffekten |
| 1 vecka | vecka när det behövs full uppvärmningseffekt |

Använd bara torr och ren ved

I en eldstad får man bara elda med torr och ren ved – aldrig vått, målat eller impregnerat trä och inte heller skräp. Det hörs ett klingande ljud när man slår torra klabbar mot varandra.

Färskt trä innehåller omkring hälften vatten, eldningstorr ved bara en femtedel. I praktiken skall veden torka över ett år eller

maskintorkas innan man eldar med den.

Bäst torkar veden ute i solen, när luften kan passera genom vedtraven. Lägg slanor längst under så att veden inte ligger direkt mot marken.

Veden bör flyttas in i lidret före höstregnen. Om vedtravarna står ute över vintern måste man täcka över dem.

Det lönar sig att bära in ved för några dagars behov. Inomhus torkar veden ännu litet till.

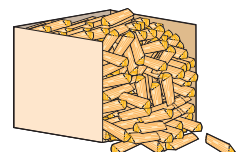
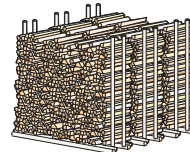
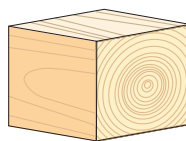
Vedens värmevärde anger hur effektivt den värmer. Av våra träslag har björken den högsta densiteten och det högsta värmevärdet.

Energi innehållet i en kubikmeter travat mått torr björkved motsvarar 170 liter lätt eldningsolja.

Känn igen de rätta vedmått

Ved mäts i kubikmeter. En kubikmeter fast mått ($f\text{-m}^3$) är som en träkub vars alla sidor mäter en meter. En kubikmeter löst mått ($l\text{-m}^3$) är som en kubikmeterstor låda där klabbarna ligger huller om buller. En kubikmeter travat mått ($t\text{-m}^3$) motsvarar en vedtrave på en kubikmeter.

Klabblängden beror på eldstaden och eldstadstillverkarens



1 KUBIKMETER FAST MÅTT ($f\text{-m}^3$) = 1,5 x KUBIKMETER TRAVAT MÅTT = ($t\text{-m}^3$)
= 2,5 x KUBIKMETER LÖST MÅTT ($l\text{-m}^3$)

anvisningar. Klabbar på 20–33 cm passar i kakelugnar och öppna spisar, längre klabbar i bakugnar och centralvärmepannor.

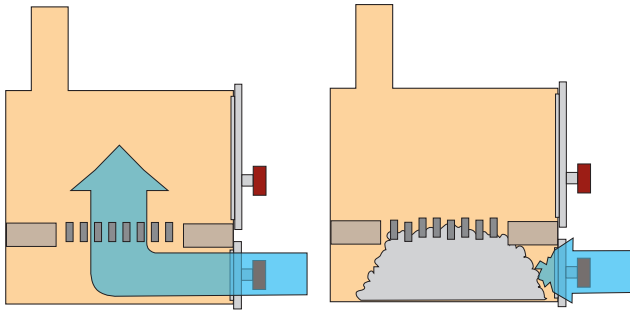
För den första brasan behöver du klabbar som är 8–10 cm i diameter, annars kan de vara litet större, dvs. 10–16 cm i diameter.

Att tända en brasa är en konst

Kontrollera att gallret inte är täckt av aska och öppna spjället helt innan du radar in veden och tänder på. Töm eldstaden regelbundet på aska och lägg askan i ett brandsäkert kärl.

Lämna en tredjedel av vedmagasinets höjd fri när du lägger in ved. Helst skall klabbarna

Ved på internet:
www.halkoliiteri.com
www.mottinetti.fi
www.polttopuuporssi.fi



Töm eldstaden på aska regelbundet för att förbränningsluften skall kunna passera utan hinder och för att gallret inte skall ta skada.

ligga så, att förbränningsluften kan passera mellan dem. Använd näver och trästickor eller litet tidningspapper som tände.

Läs bruksanvisningen noga, särskilt om eldstaden är ny. Tändmetoderna varierar något beroende på hur rosten är utformad. Oftast är det bäst att tända brasan uppifrån. De föreningar i träet som lätt förgasas brinner då och avger värme i stället för att bara försvinna ut tillsammans med röken. På det här sättet tas mera värme tillvara och utsläppen från vedeldningen minskar.

Vid lågtryck och regn drar skorstenen sämre än vanligt. Undertryck i bostaden kan också försämra draget. Det lönar sig att stänga av den mekaniska ventilationen eller spisfläkten och försöka med att ha fönstren öppna medan man tänder brasan.

Kontroll över utsläppen

Vid förbränning uppstår rökgas, som huvudsakligen innehåller koldioxid och varierande mängder småpartiklar, kolmonoxid, kolväten och andra föreningar som är skadliga för hälsan.

När förbränningstemperaturen är tillräckligt hög, lufttillförseln lagom och förbränningen kontrollerad uppstår det inte lika mycket skadliga utsläpp. Rök som innehåller stora mängder föroreningar kan orsaka hälsoproblem särskilt för personer med hjärt- och andningssjukdomar och försämrar trivselen för alla.

När man eldar med fuktig ved eller annat material som är olämpligt att bränna uppstår det stora mängder utsläpp. Detsamma gäller om lufttillförseln är för stor eller för liten vid förbränningen.

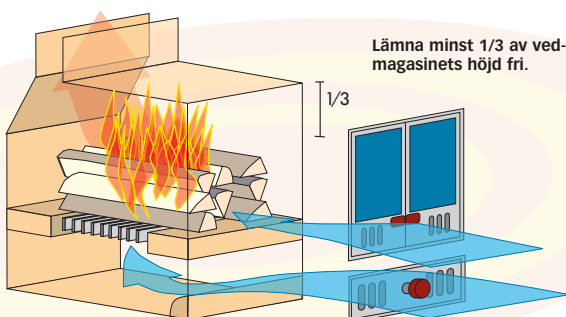
Vid ren förbränning är utsläppen bara en bråkdel jämfört med dålig vedeldning. Vid ren förbränning består gasen huvudsakligen av ofarlig vattenånga.

Ett tecken på att förbränningen är bra och lyckad är att röken blir ljus strax efter att man tänt brasan.

Elda på!

För bra uppvärmning räcker det med att elda ett par brasor jämnt och effektivt, vilket tar 1,5–2 timmar.

Det är ytan och inte volymen som brinner. Därför brinner t.ex. 10 stycken halvkilos klabbar snabbare än ett par klabbar på 2,5 kilo.



Lämna minst 1/3 av vedmagasinets höjd fri.

Fyll på ved enligt bruksanvisningen för eldstaden. I allmänhet är det bra att fylla på små mängder i taget och först när lågorna har slocknat. Lägg helst veden med barken nedåt.

Lämna minst en tredjedel av vedmagasinets höjd fri. Rör inte om i brasan i onödan för att inte störa förbränningen.



Stäng spjället först när glöden har slocknat

Spjället i eldstaden stänger rökkanalen så att värmen inte går till spillo och så att eldstaden hålls varm så länge som möjligt. Spjället hindrar också den kalla skorstenen från att fungera som en tilluftskanal och ser till att föroreningar inte tränger in i rummet via skorstenen.

Det är viktigt att stänga spjället vid rätt tidpunkt. Rör om i glöden så att alla vedbitar förvandlas till glöd.

När glöden börjar falna och inga blå lågor syns kan du stänga spjället delvis. Försäkra dig om lufttillförseln så att glöden brinner ut så fort som möjligt. Först när all glöd har slocknat får du stänga spjället helt och hållet.



Sköt om sotningen

Fastighetens ägare ansvarar för att eldstaden sotas. Enligt lagen skall eldstäder och deras skorstenar sotas en gång om året. Vid ett skadefall kan försäkringsbolaget sänka sina ersättningsgrunder om eldstaden inte sotas.

Sotning förlänger eldstadens livslängd och förbättrar dess värmeavgivning. I samband med rengöringen av eldstaden kontrollerar sotaren också eldstadens och skorstenens skick och granskar andra faktorer som har att göra med brandsäkerheten, t.ex. skyddsavstånden runt eldstaden.

Anvisningar om vedeldning:
www.hengityslitto.fi
www.ilmastonmuutos.info
www.motiva.fi
www.nuohoojat.fi

Källor:
 ■ Pököä pesään – Varaavien uunien lämmitysohjeita, VTT Prosessit, 2004
 ■ Savumerkit – Opas pienpolttoon, YTV ja Heli ry, 2003

Handels- och industriministeriet har finansierat publiceringen av guiden.