



MOTIVA
Energianeuvonta

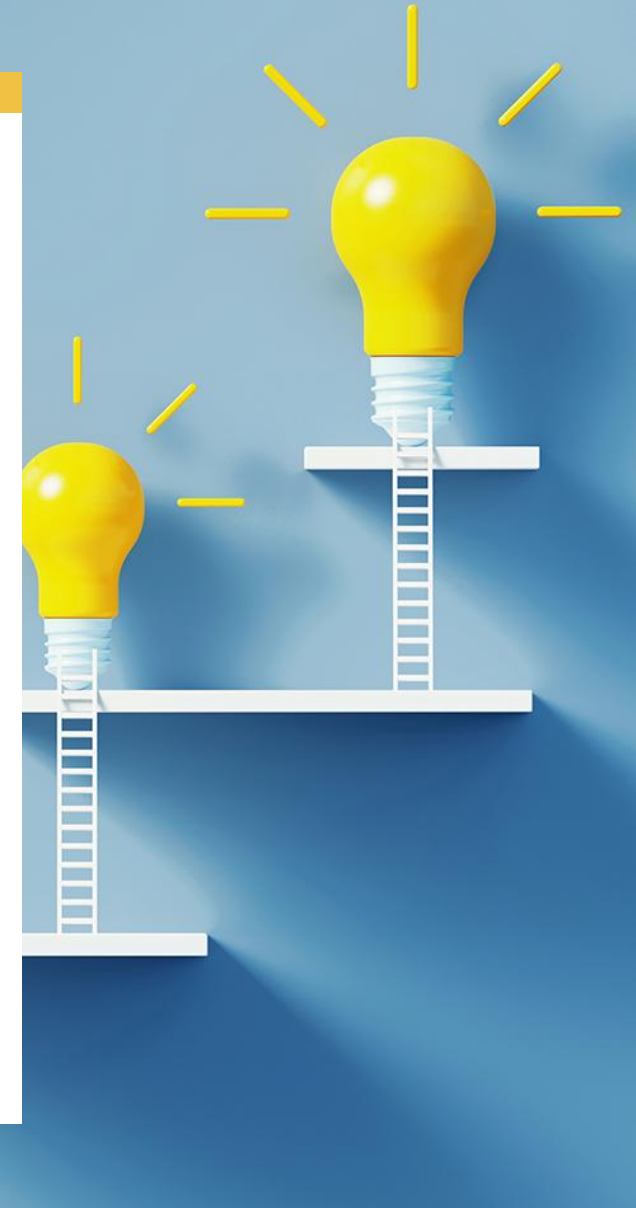
Sähkösopimus haltuun: siirto-, teho- ja energiamaksut

24.3.2026 klo 16.30-17.30
Tervetuloa!

Motiva Oy

Ohjelmassa tänään

Klo	Aihe	
16.30	Tervetuloa webinaariin	
	Sähkön siirto ja tehomaksut	Veli-Matti Virtanen, Motiva
	Sähköenergian osto: sähkösopimustyypit ja vertailut	Minna Tolvanen, Motiva
	Kiinteä vai pörssisähkö? X-Sähkö –vertailutyökalu	Tuomas Reijonen, XAMK
17.30	Webinaari päättyy	



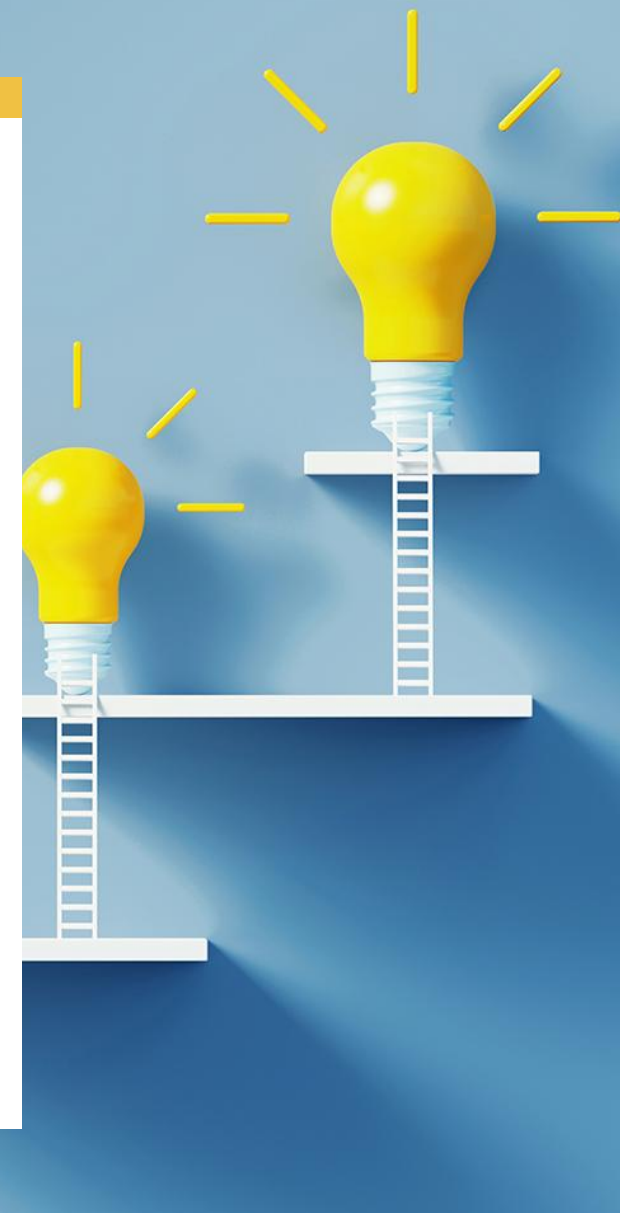
Toimintatavat

Mikrofonit ja kamerat ovat suljettuina.

Voit laittaa kysymyksiä, kommentteja ja ajatuksia aiheeseen liittyen chatiin koko tilaisuuden ajan. Käymme näitä läpi kunkin esityksen jälkeen mahdollisuuksien mukaan aikataulun puitteissa.

Webinaari tallennetaan ja sen katsomiseen lähetetään linkki tilaisuuden jälkeen. Esitykset saa myös luettavana versiona tilaisuuden jälkeen.

Jos sinulla on teknisiä ongelmia, otathan yhteyttä chatin kautta tai marjo.savinainen@motiva.fi



Maksutonta energianeuvontaa kotitalouksille ja taloyhtiöille

Puhelimitse ma ja pe klo 9–12: **09 6122 5150**

Sähköpostitse: **kuluttajaneuvonta@motiva.fi**

Lisätietoa ja uutiskirjetilaus: **www.motiva.fi/energianeuvonta**

- Energianeuvonnan uutiskirje julkaistaan 10 krt/vuosi

Tietosisällöt kotitalouksille ja taloyhtiöille: **www.motiva.fi/kuluttajille/**

Energiaosaajat-hakupalvelu: **www.motiva.fi/energiaosaajat/**

Tulevat webinaarit: **www.motiva.fi/tapahtumat/**



energiavirasto Energianeuvontaa rahoittaa Energiavirasto.



Sähkön siirto- ja tehomaksut

Sähkösopimus haltuun: siirto-, teho- ja energiamaksut- webinaari 24.3.2026

Veli-Matti Virtanen, Motiva



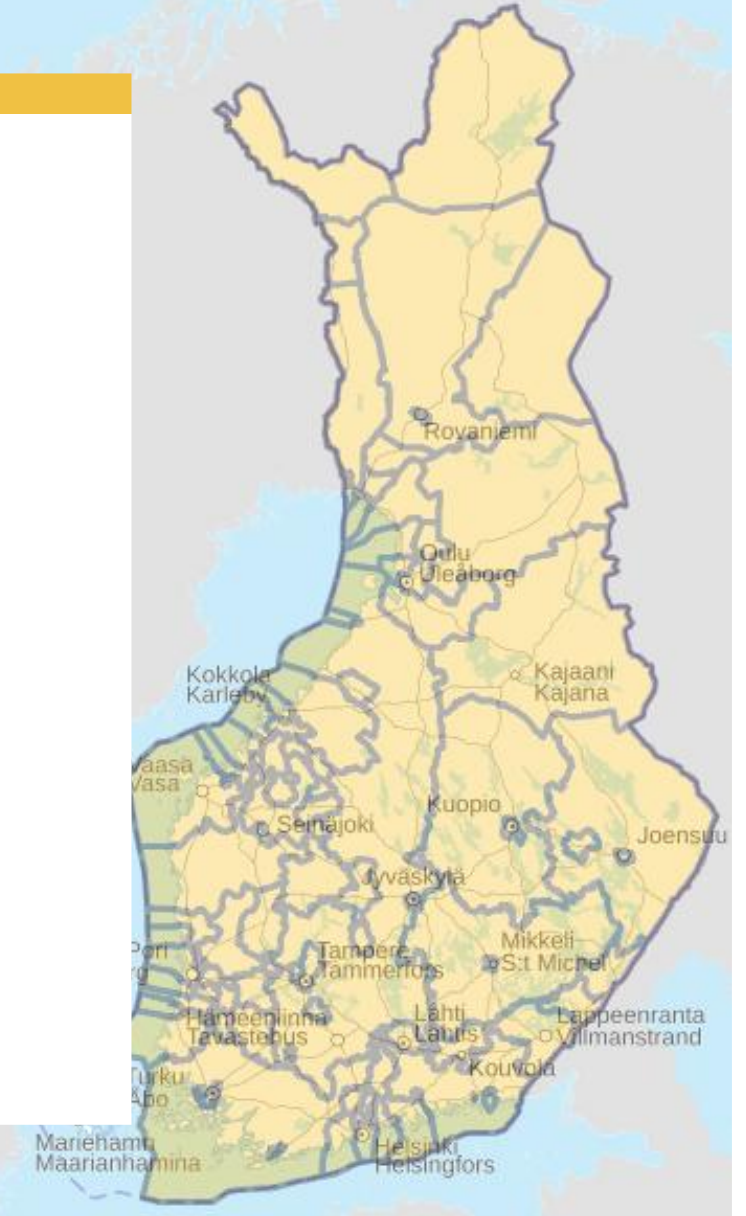
Taustaa

- Sähkön siirrosta maksetaan sähköverkkoyhtiön verkkopalvelumaksussa (=siirtolasku).
- Sähkön siirtoa ei voi kilpailuttaa, vaan sähkön siirrosta laskuttaa aina paikallinen sähköverkkoyhtiö.
- Suomessa on hieman alle 80 sähköverkkoyhtiötä.
- Jokainen sähköverkkoyhtiö vastaa alueensa sähkönsiirtoverkkojen ylläpidosta ja kehityksestä.
- Sähköverkonhaltijoiden vastuualueita voi tarkastella mm. energiaviraston kartan avulla.
 - <https://energiavirasto.fi/verkonhaltijat-kartalla>

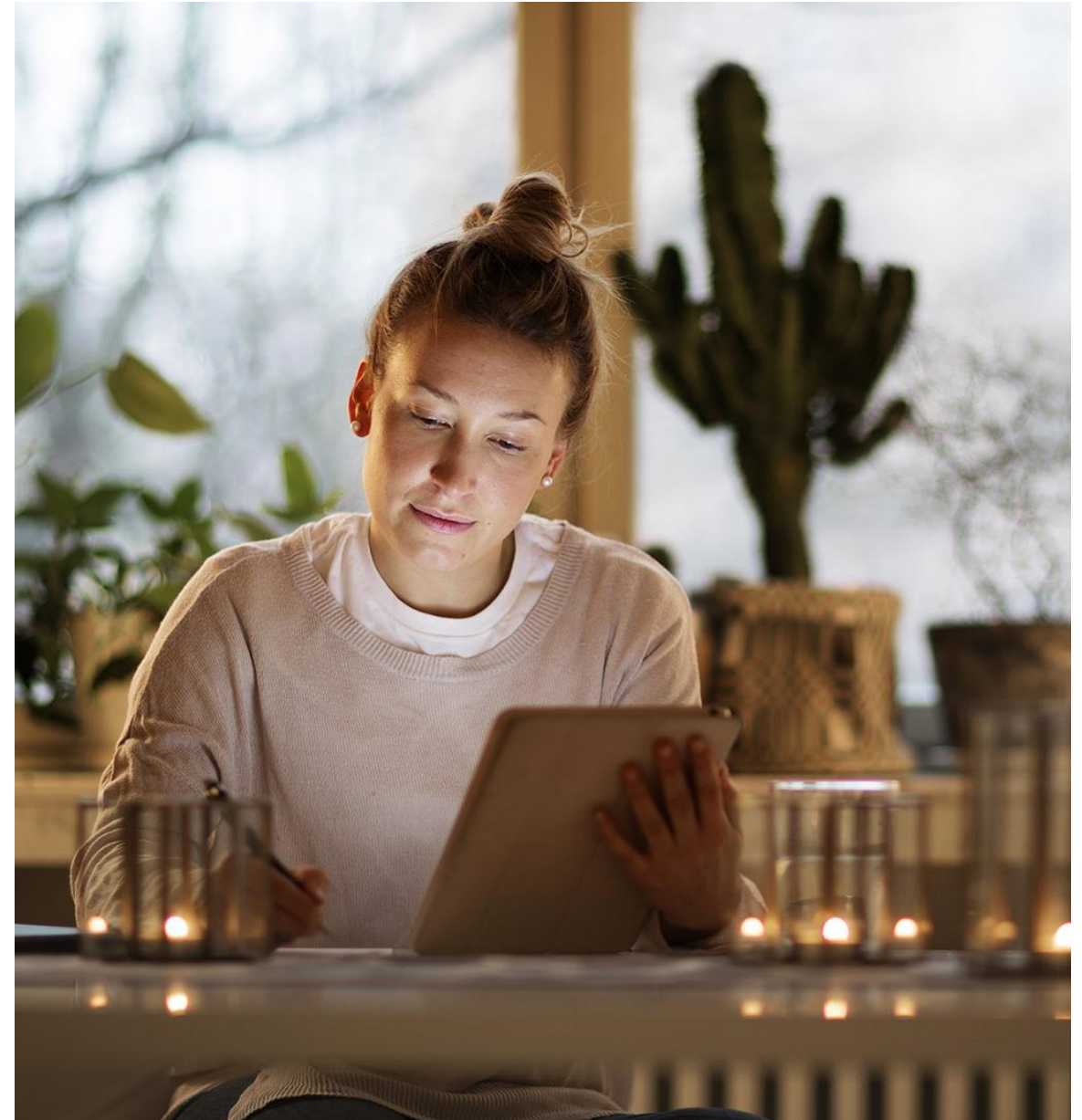


Taustaa

- Sähköverkkoyhtiöt tarjoavat asiakkailleen erilaisia siirtotuotteita, missä on erilaisia hinnoitteluperusteita.
- Sähköverkkoyhtiöt ylläpitävät ja kehittävät hyvin erilaisia sähköverkkoja, niiden koot ja asiakasmäärät vaihtelevat.
 - Sähkön siirron hintaan vaikuttaa paljon se, kuinka paljon ylläpidettävää ja kehitettävää sähköverkkoa on, ja kuinka paljon alueella sijaitsee asiakkaita.
- Energiavirasto valvoo jokaisen sähköverkkoyhtiön siirtohinnoittelun kohtuullisuutta.
- Sähkön siirron lisäksi siirtolaskun yhteydessä maksetaan sähkövero 2,24 snt/kWh sekä huoltovarmuusmaksu 0,013 snt/kWh (1.4.2026 alk. 0,085 snt/kWh) (hinnat ALV 0%)



Erilaiset sähkösiirtotuotteet



Erilaiset sähkösiirtotuotteet

Yleissiirto

- Sähkön siirron yksikköhinta (snt/kWh) on aina yhtä suuri.
- Yleissiirto sopii etenkin pienen sähkönkulutuksen kohteisiin

Aikasiirto

- Sähkön siirto on yöllä (klo 22-07) halvempaa kuin päivisin.
- Sopii koteihin, missä sähkönkulutus painottuu yöaikaan, tai kulutusta voidaan tehokkaasti siirtää yöajalle.

Kausisiirto

- Sähkön siirto on halvempaa kesäaikaan ja talvella öisin (klo 22-07).
- Sopii koteihin, missä sähkönkulutus on kesälläkin suurta tai painottuu kesäajalle, ja kulutusta voidaan tehokkaasti siirtää yöajalle talvisin.

Perusmaksun ja siirtomaksun yksikköhinnat vaihtelevat tuotteittain.

- Yhtenä hintakomponenttina voi olla myös tehomaksu.

Tehomaksu

Tehomaksu tulee todennäköisesti yleistymään yhtenä siirtotuotteen hintakomponenttina.

Tehomaksu on tällä hetkellä käytössä pienasiakkaille jo usealla sähköverkkoyhtiöllä.

- Käytössä olevat tehomaksun määräytymisperusteet poikkeavat toisistaan.

Energiavirasto on helmikuussa 2026 antanut [määräyksen](#) siitä, millainen tehomaksun tulee olla, mikäli sähköverkkoyhtiö ottaa tehomaksun käyttöön.

- Määräyksen tavoitteena on yhtenäistää nykyisten ja tulevien tehomaksujen hinnoitteluperiaatetta, jotta eri yhtiöiden tehomaksut määräytyisivät saman laskentaperiaatteen mukaisesti.
- Määräys astuu voimaan 1.1.2029.

Määräys ei velvoita sähköverkkoyhtiöitä käyttämään tehomaksua siirtotuotteissaan, eikä asiakkaita ottamaan tehomaksua käyttöön.

Miten tehomaksu lasketaan?

Tehomaksukomponentti määräytyy kuukausittain suurimmasta 60 minuutin (neljän vierekkäisen 15 minuutin ajanjakson) keskitehosta.

Tehomaksulla on kynnyusraja 8 kW, minkä yli menevästä tehosta laskutetaan.

Valtakunnallinen aikajaotus mahdollista.

Esimerkiksi: Kotitaloudessa kuukauden suurin 60 minuutin keskiteho on 14 kW. Kun tästä vähennetään kynnyusraja 8 kW, tehomaksua laskutetaan

$14 \text{ kW} - 8 \text{ kW} = 6 \text{ kW}$ perusteella.

Mikäli tehomaksun yksikköhinta on 2 €/kW, tehomaksun hinnaksi tulee:

$6 \text{ kW} * 2 \text{ €/kW} = 12 \text{ €}$

Tehomaksun vaikutus siirtolaskuun

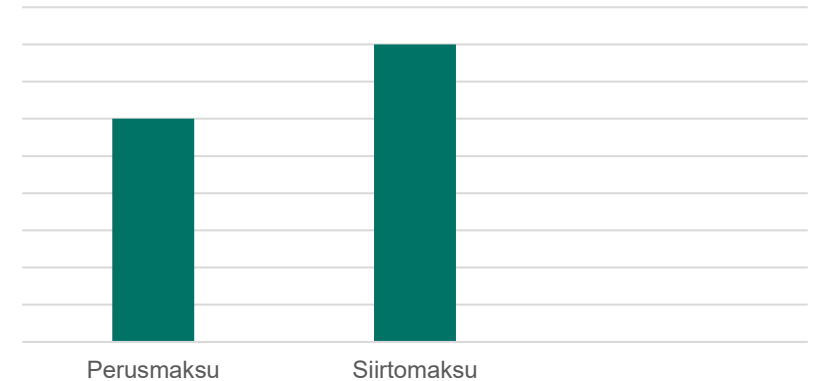
Tehomaksu ei ole ylimääräinen maksu!

- Jos tehomaksu huomioidaan yhtenä siirtomaksun hintakomponenttina, sen tulisi pienentää muiden komponenttien, lähtökohtaisesti perusmaksun, yhteenlaskettua suuruutta.

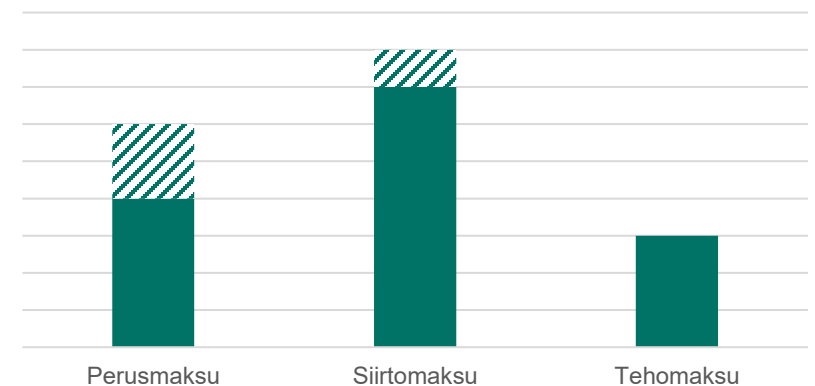
Tehomaksu jyvittää maksuja tarkemmin niille, jotka verkon kustannuksia eniten aiheuttavat.

- Tehomaksullinen voi sopia suoraan sellaisille kotitalouksille, mitkä aiheuttavat pieniä sähkönkulutuksen tehopiikkejä.
- Tehomaksu ohjaa sähkön käyttäjiä pienentämään aiheuttamiaan tehopiikkejä.

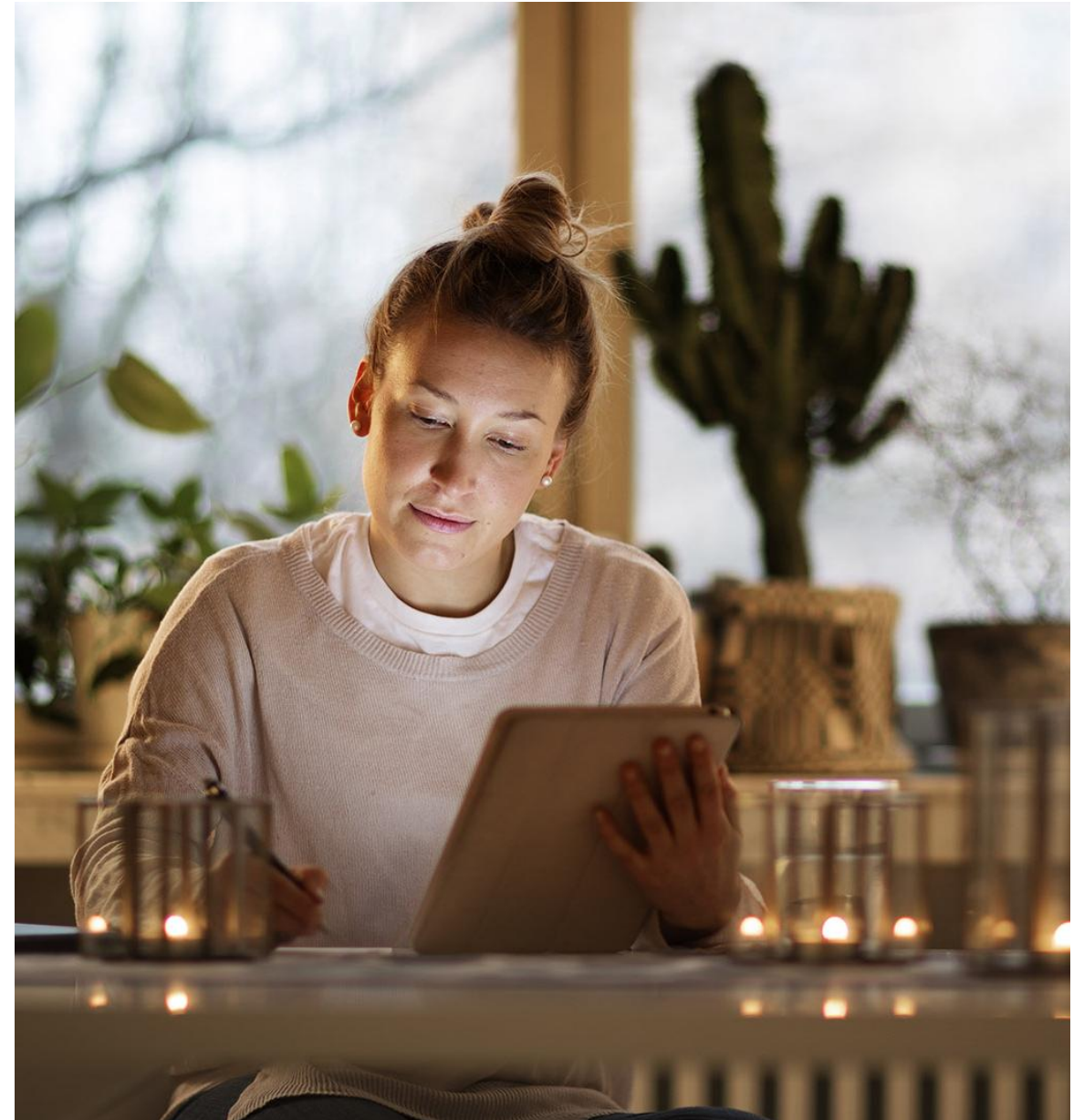
Tehomaksuton siirtotuote



Tehomaksullinen siirtotuote

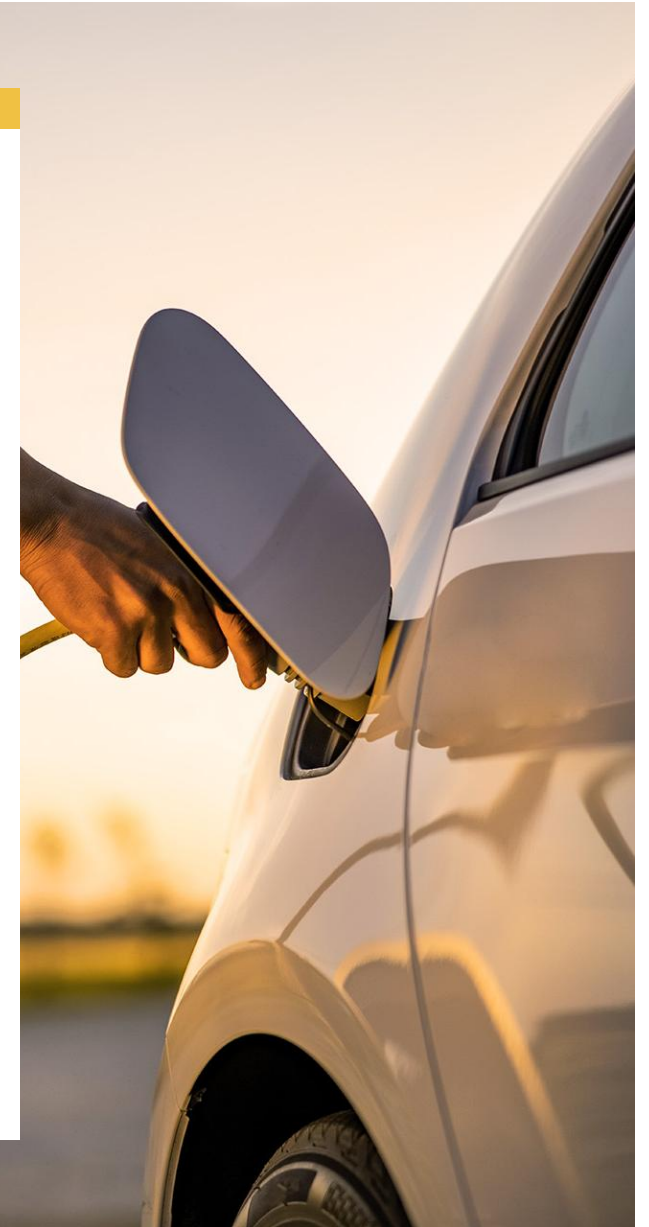


Sähkön siirrossa säästäminen ja sopivimman siirtotuotteen valinta



Miten pienentää siirtolaskua?

1. Valitse itsellesi sopivin siirtotuote
 - Mikäli käyttöön valikoituu aikajaotuksellinen/tehomaksullinen siirtotuote, ajoita kulutusta tuotteen mukaisesti
2. Säästä energiaa
 - Tuotteesta riippumatta tehokas tapa siirtomaksun pienentämiseen on energiankäytön vähentäminen.
3. Sulakekoon pienentäminen
 - Mikäli nykyinen sulakekoko on liian suuri (huomioi tulevaisuuden suunnitelmat)



Mikä sähkösiirtotuote sopii minulle?

Jokainen kotitalous on omanlaisensa, sopivimman sähkösiirtotuotteen tarkastelu kannattaa tehdä tapauskohtaisesti.

Tarkastele energiankulutustasi:

- Paljon sähköä kuluu vuodessa?
- Kuluuko sähköä tasaisesti vuoden mittaa vai painottuuko se johonkin vuodenaikaan?
- Miten sähkönkulutus ajoittuu päivän sisällä?
- Kuinka suuria sähkönkulutuksen tehopiikkejä aiheutan?

Sähkösiirtotuotteen voi tyypillisesti vaihtaa veloituksetta kerran vuodessa.

Sähköverkkoyhtiön asiakaspalvelu voi avustaa sopivimman siirtotuotteen valinnassa.

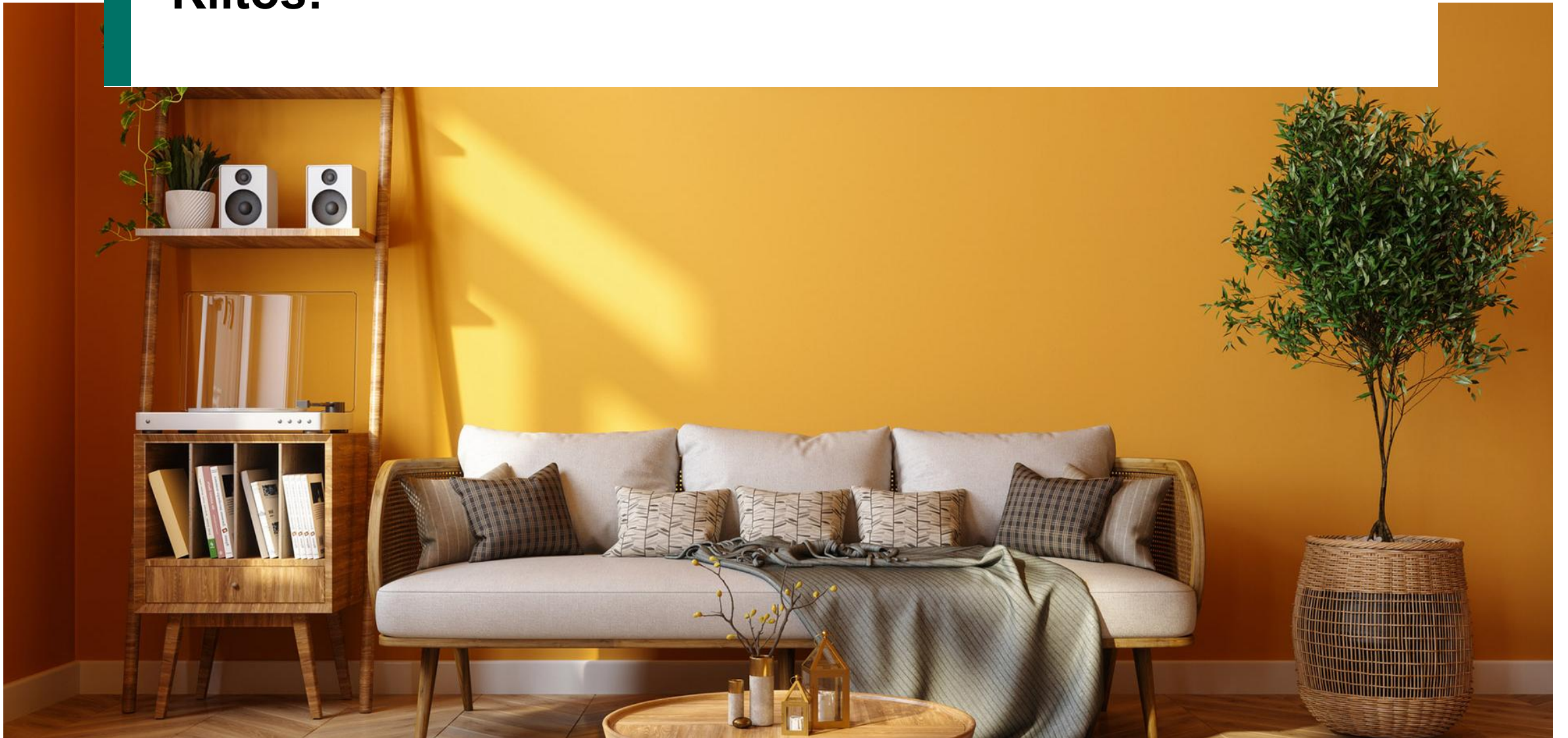
Tehon ja energiankäytön hallinta

- miten hyötyä aika- tai tehomaksullisesta siirtotuotteesta?

- 1) Selvitä milloin kotisi käyttää eniten energiaa, ja mistä laitteista energiankulutus muodostuu.
 - Tunne kotisi suuritehoisimmat sähkölaitteet (lämmitys, käyttöveden lämmitys, sähköauton lataus, sauna, uuni)
- 2) Tutki, voitko ajastaa suuritehoisten sähkölaitteiden käyttöä eri ajanjaksoihin
 - Ajasta laitteiden toimintaa eri hetkiin, jolloin yhteenlaskettu huipputeho pienenee
- 3) Hyödynnä automaatiota ajoituksessa
 - Automaatio ei ole tehojen hallinnan edellytys, mutta sen käyttö helpottaa
- 4) Hyödynnä rinnakkaisia lämmitysmuotoja
 - Puun poltto pakkasjaksolla pienentää sähkölämmityksen huipputehoa.

Sähkönkulutuksen ohjausratkaisuja löydät Motivan [Energiiosaajista](#)

Kiitos!





Sähköenergian osto: sähkösopimustyypit ja vertailu

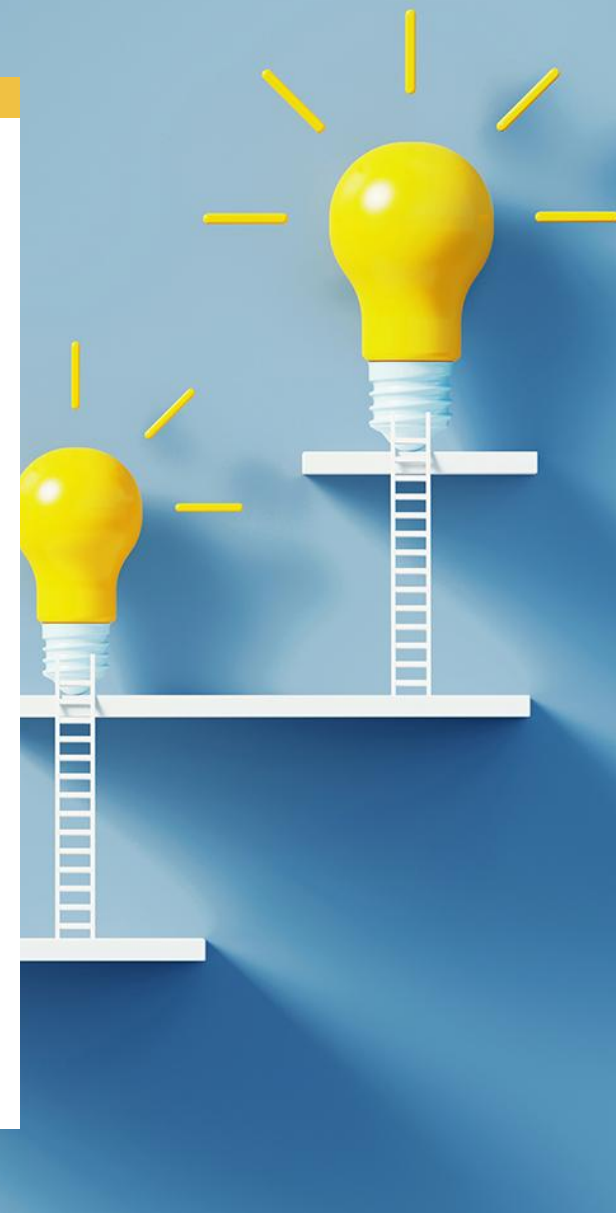
**Sähkösopimus haltuun: siirto-, teho- ja
energiamaksut –webinaari 24.3.2026**

Minna Tolvanen, Motiva Oy



Oma sähkönkulutus

- Millainen sähkösopimus on tällä hetkellä?
 - Keneltä sähkö ostetaan
 - Mikä on sähkön hinta ja paljonko perusmaksu on
- Kuinka paljon sähköä kuluu vuodessa?
 - Fingridin Datahub
 - Alueellisen sähköverkkoyhtiön palvelu
 - Sähkön myyntiyhtiön palvelu
- Milloin sähköä kuluu ja onko kulutusta mahdollista ajoittaa?
 - Mihin sähköä kulutetaan – lämmitys, käyttöveden lämmitys, sähköauto, kodinkoneet ja -laitteet
 - Asumismuoto ja elämänrytmi



Sähkösopimuksen valinta ja kilpailutus

- Millainen sähkösopimustyyppi sopisi omaan käyttöön
 - Kiinteähintainen, kulutusvaikutteinen, pörssisähkö
 - Pystytkö varautumaan kalliimpaan sähkön hintaan talvella
 - Onko omaa sähköntuotantoa

Pörssisähkö	2023	2024	2025	1-2/2026*
Keskimääräinen hinta, snt/kWh, sis. alv	6,68	5,68	5,08	15,90

*keskiarvo tammi-helmikuulta

Kiinteä hinta	6 kk	12 kk	24 kk
Halvin sopimushinta**, snt/kWh, sis. alv	7,25	8,10	7,85

**18.3.2026 Sähkönhinta.fi, 15 000 kWh/a

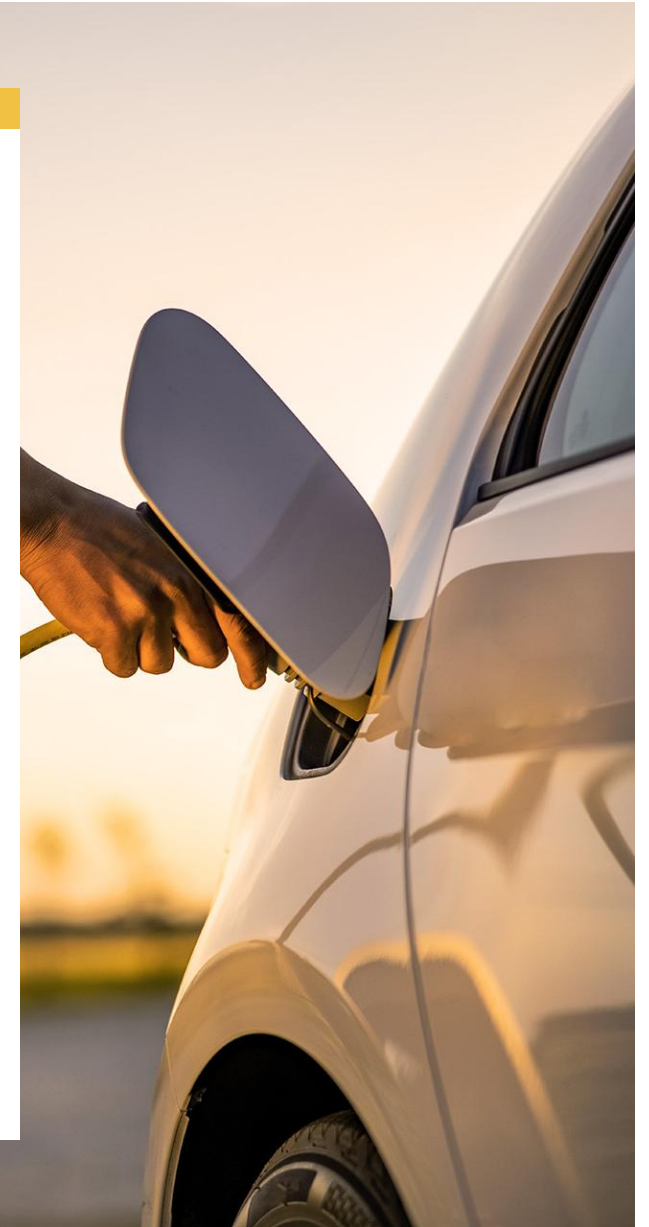
- Sähkösopimusten vertailu ja vaihto
 - [Sähkönhinta.fi](https://www.sahkonhinta.fi) – Energiaviraston ylläpitämä sivusto
 - Monia muita kaupallisia sivustoja
 - Muista sähkön hinnan lisäksi huomioida perusmaksut ja mahdolliset tarjousjaksot

Kiinteähintaiset sopimukset

- Sähkön hinta vakaa, mutta yleensä keskihinnaltaan hieman muita vaihtoehtoja kalliimpi. Lisäksi perusmaksu.
- Sähkölaskun suuruus helppo ennakoida, ei ikäviä yllätyksiä
- Määräaikainen
 - Yleensä 6-24 kk
 - Hinta pysyy samana koko sopimuskauden (huom. verot!)
 - Irtisanottavissa yleensä vain muuton yhteydessä
- Toistaiseksi voimassa oleva
 - Myyjä voi muuttaa sähkön hintaa
 - Irtisanomisaika 14 vuorokautta
 - Keskimääräisesti kallein vaihtoehto

Pörssisähkösopimukset

- Pörssisähkön hinta vaihtelee 15 minuutin jaksoissa
- Hinta määräytyy kysynnän ja tarjonnan perusteella Nordpool –sähköpörssissä
 - Lisäksi pääsääntöisin sähkönmyyjän marginaali, noin 0,5 snt/kWh
 - Myyjäkohtainen perusmaksu
- Vuoden aikana sähkön hinta voi negatiivisista hinnoista useisiin kymmeneen sentteihin kilowattitunnilta
- Usein edullisin, jos kulutusta voi ajoittaa tehokkaasti. Vaatii puskurin keräämistä talvikuukausiksi
 - Vaihtoehtona myös hintakiinnitys talvikuukausille



Kulutusvaikutteinen sopimus (hybridi)

- Kiinteähintaisen ja pörssisähkön yhdistelmä
 - Sähkön kiinteä hinta
 - Kulutuksen ajankohdasta riippuva kulutusmaksu
 - Kulutusvaikutus näkyy laskulla koko kuukauden osalta. Yleensä kulutusvaikutus välillä +/- 2 snt/kWh
 - Perusmaksu
 - Määräaikainen tai toistaiseksi voimassa oleva
- Sähkölaskun suuruus arvioitavissa, ei suuria yllätyksiä.
 - Omalla kulutuksella voi vaikuttaa sähkön hintaan
- Tunti- ja varttikohtaiset hinnat saa tietoonsa edellisenä päivänä



Kuva:
Väreän Väppi -palvelu

Sähkön hintakiinnitys

- Myyntiyrityksestä riippuen sähkön hintakiinnityksen voi ottaa
 - Pörssisähkösopimukseen lisäpalveluna
 - Erillisenä sopimuksena, jonka pohjana pörssisähkön hinta + marginaali, jos kiinnitystä ei tehdä
- Hinnan voi halutessaan kiinnittää sopimuksesta riippuen
 - Kuukaudeksi kerrallaan
 - Kvartaaliksi kerrallaan
 - Yhden tai kahden vuoden ajaksi kerrallaan
- Osassa sopimuksista on mukana myös kulutusvaikutus

Yhteenveto

- Tunne oma kulutuksesi ja kulutustapasi
- Älä tee lennosta sähkösovimusta
- Pohdi minkälainen sähkösovimus olisi sinulle sopivin
- KILPAILUTA sähkösovimus
- Jos et ymmärrä sovimusta, älä ota sitä.

Lukusuositus:

- ✓ Kilpailu- ja kuluttajaviraston blogi: Sähkösovimus on harvoin hyvä heräteostos
<https://www.kkv.fi/blogit/kkv-blogi/sahkosopimus-on-harvoin-hyva-herateostos/>
- ✓ Energiaviraston Reilua energiaa -lehti: Mikä sähkösovimus kannattaisi valita?
<https://reiluaenergiaa.fi/energiamarkkinat/mika-sahkosopimus-kannattaisi-valita/>



Minna Tolvanen

motiva.fi



Tunne huomisen.



Kaakkois-Suomen
ammattikorkeakoulu

X-Sähkö idea

- **Idea lähti sähköuutisista**
- **Tavoitteena tehdä oppilaiden kanssa oikeita projekteja**
 - Auttaa heitä työllistymään paremmin
 - Antaa oikeata kokemusta
 - Rakentaa samalla jotain hyödyllistä
- **Löytyy osoitteesta: <https://xsahko.xamk.fi/>**



Kaakkois-Suomen
ammattikorkeakoulu

X-Sähkö ominaisuudet

- **Näyttää hintadataa**
- **Arviointityökalu**
 - Arvioi kysymysten perusteella, että mikä on parasvaihtoehto
- **Laskentatyökalu**
 - Laskee automaattisesti kulutuksen pohjalta, kumpi tyyppi sopii parhaiten



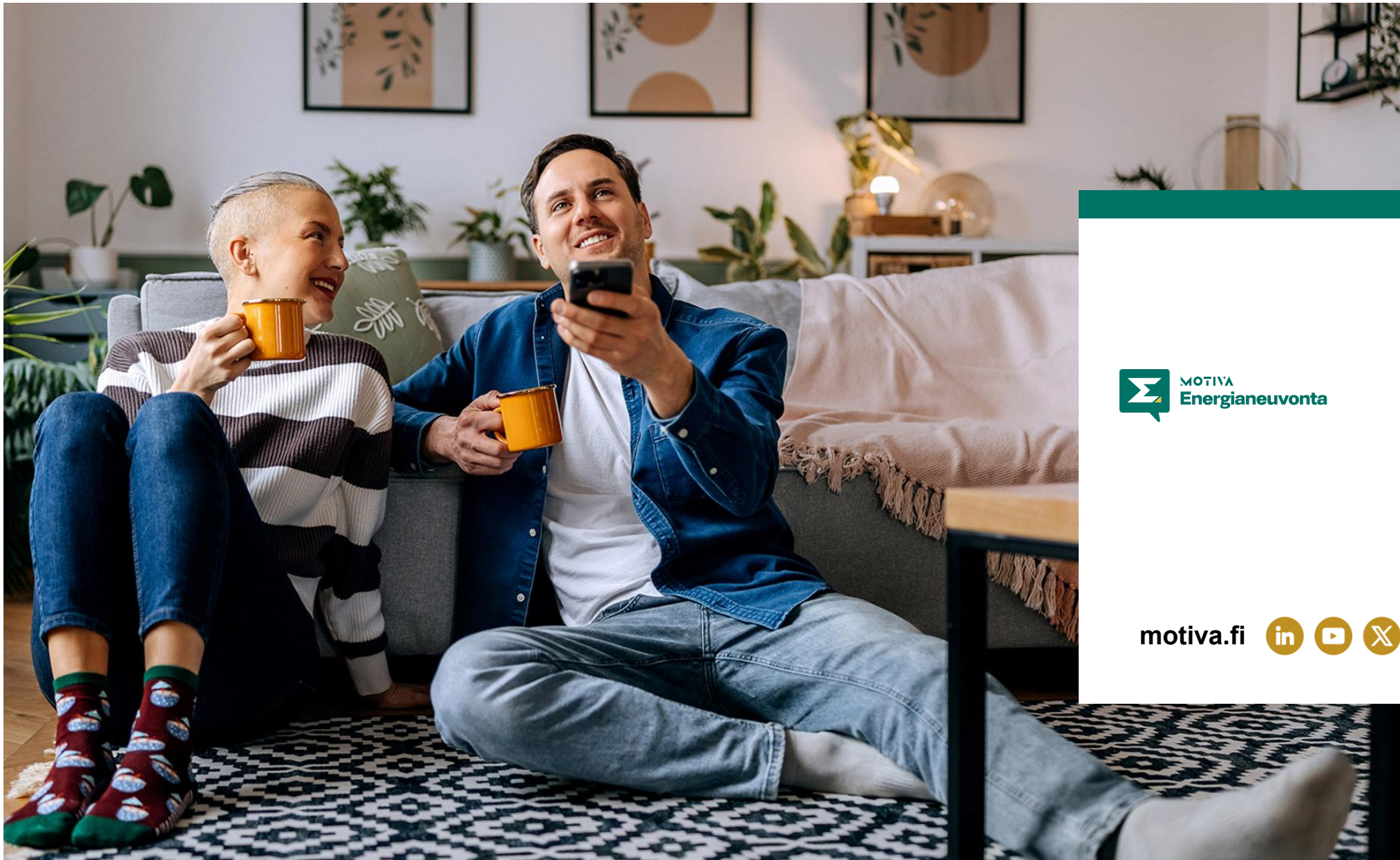
Jatkokehitys

- **Sähkön hinnan ennustaminen**
 - Perustuu sää ja sähköhinnan historiadataan
- **Aurinkopaneelityökalu**
 - Auttaa laskemaan, että kuinka paljon tarvitsisit paneeleja kattamaan tietyn % kulutuksesta





Tunne huomisen.



motiva.fi

