

MOTIVA

Energiakatselmus kannattaa!

13.5.2026

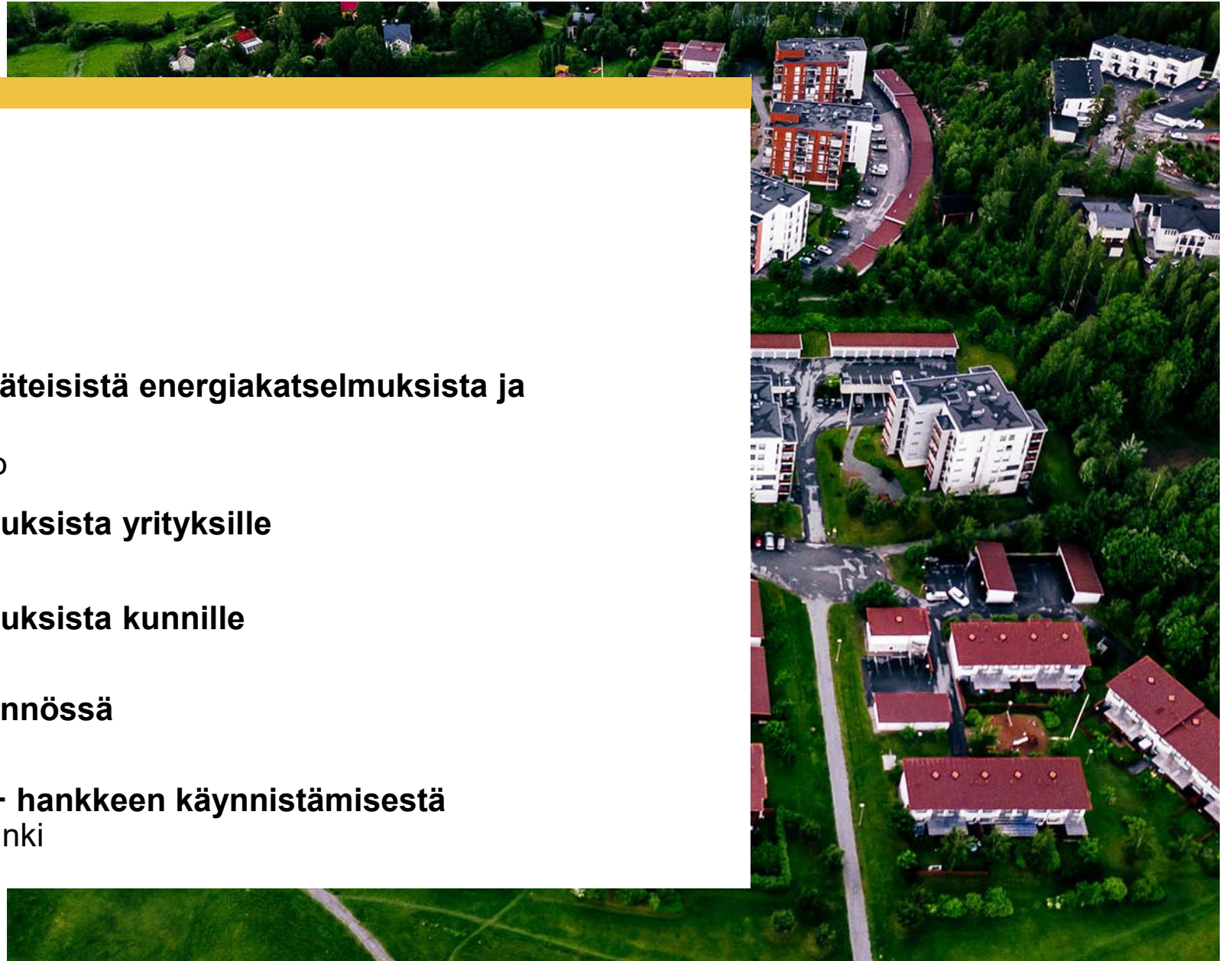


**ENERGIAVIRASTO
ENERGIMYNDIGHETEN**

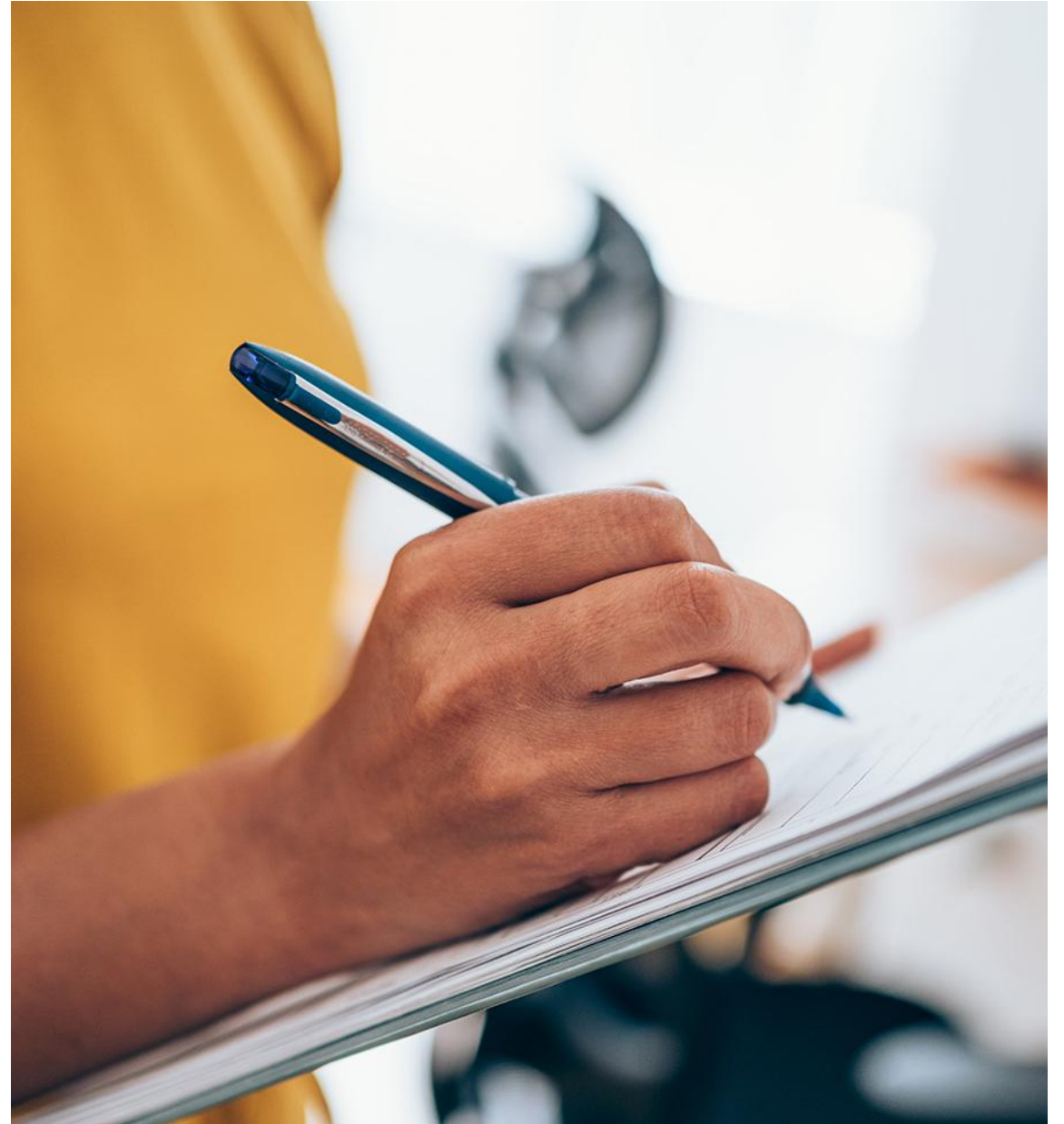
Ohjelma

Tervetuloa!

- **Ajankohtaista yritysten lakisääteisistä energiakatselmuksista ja energianhallintajärjestelmistä**
Timo Vihavainen, Energiavirasto
- **Ajankohtaista energiakatselmuksista yrityksille**
Tomi Kiuru, Motiva Oy
- **Ajankohtaista energiakatselmuksista kunnille**
Harri Heinaro, Motiva Oy
- **Energiatuen hakeminen käytännössä**
Jussi Mäkelä, Business Finland
- **Kokemuksia kuntakatselmus+ hankkeen käynnistämisestä**
Lea Hämäläinen, Lapuan kaupunki



Ajankohtaista yritysten lakisääteisistä energiakatselmuksista ja energianhallinta- järjestelmistä





ENERGIAKATSELMUS KANNATTAA!

Ajankohtaista yritysten lakisääteisistä energiakatselmuksista ja energianhallintajärjestelmistä

13.5.2026 Timo Vihavainen

Sisältö



- Säädökset ja lakimuutosten taustaa
 - Direktiivit, lait ja asetukset
 - Kuinka yritysten velvoitteet muuttuivat
- Päivitetty lainsäädäntö: energianhallintajärjestelmä ja yrityksen energiakatselmus
 - Pakollinen energianhallintajärjestelmä
 - Pakollinen yrityksen energiakatselmus
- Yrityksen energiankulutuksen laskenta ja energian loppukulutus

SÄÄDÖKSET JA LAKIMUUTOSTEN TAUSTAA



Energiatehokkuusdirektiivi ja energiatehokkuuslain muutokset



- Energiatehokkuusdirektiivin 2023/1791 (Energy Efficiency Directive, EED) kautta muutoksia
- Direktiivi on täytäntöönpantu kansallisesti mm. energiatehokkuuslain (ETL, 1429/2014) päivittämisellä
 - Osaltaan myös vapaaehtoisilla energiatehokkuussopimuksilla
- Energiatehokkuuslain muutokset tulivat voimaan 1.1.2026
 - Ajantasainen energiatehokkuuslaki [Energiatehokkuuslaki | 1429/2014 | Lainsäädäntö | Finlex](#)
 - Energiatehokkuuslain muutoksia koskeva hallituksen esitys [HE 85/2025 | Hallituksen esitys eduskunnalle laeiksi energiatehokkuuslain ja siihen liittyvien lakien muuttamisesta | Hallituksen esitykset | Finlex](#)
- Lisäksi energiakatselmuksia koskevia asetuksia päivitetään muutosten vuoksi hieman, mutta niiden sisältö pysyy pääosin samana
 - [Valtioneuvoston asetus energiakatselmuksista | 20/2015 | Suomen säädöskokoelma | Finlex](#)
 - [Työ- ja elinkeinoministeriön asetus kohdekatselmusten raportoinnista | 41/2015 | Suomen säädöskokoelma | Finlex](#)



Merkittävimmät muutokset

Vanha energiatehokkuuslaki

- Vanhan energiatehokkuuslain mukaan velvoite tehdä yrityksen energiakatselmus koski suuria yrityksiä
 - Määrittely: tase ja liikevaihto tai henkilöstömäärä
- Vanhassa energiatehokkuuslaissa säädettiin pelkästään velvoitteesta tehdä energiakatselmus, ja tähän liittyvistä vapautumisperusteista

Päivitetty energiatehokkuuslaki

- Uudet velvoitteet koskevat yrityksiä, joiden keskimääräinen **vuotuinen energian loppukulutus** ylittää säädetyt rajat
- Yrityksen taloudellisella koolla ei ole jatkossa merkitystä soveltamisalan kannalta
- Jatkossa velvoite muuttuu kaksipuoliseksi
 1. Paljon energiaa kuluttavien yritysten (yli 23 600 MWh) tulee **ottaa käyttöön sertifioitu energianhallintajärjestelmä**
 2. Seuraavaksi eniten energiaa kuluttavien yritysten (yli 2 700 MWh) tulee **tehdä yrityksen energiakatselmus**



Ketä velvoite koskee?

- Uudet velvoitteet koskevat **yrityksiä**, joiden **keskimääräinen vuotuinen energiankulutus kolmen edeltävän kalenterivuoden aikana ylittää säädetyn rajan**

Yli 23 600 MWh

Pakollinen energianhallintajärjestelmä

Yli 2 700 MWh

Pakollinen yrityksen energiakatselmus

Ketä velvoite koskee?



- **Yrityksellä** tarkoitetaan taloudellista toimintaa harjoittavaa luonnollista henkilöä tai oikeushenkilöä
 - Taloudellista toimintaa on kaikki toiminta, jossa tavaroita tai palveluja tarjotaan markkinoilla
- Velvoitteet koskevat yrityksiä toimialasta riippumatta
- Yrityksen taloudellisella koolla (henkilöstömäärä, tase, liikevaihto) ei ole enää merkitystä soveltamisalan kannalta
 - Myös PK-yritys voi kuulua velvoitteiden piiriin, jos energiankulutuksen raja täyttyy
 - Vähän energiaa kuluttava suuri yritys voi jäädä velvoitteiden ulkopuolelle

Siirtymäajat



- Yritysten, joita koskee energianhallintajärjestelmän käyttöönottovelvoite, tulee ottaa sertifioitu järjestelmä käyttöön viimeistään **11.10.2027**
- Yritysten, jotka *tulevat uutena* energiakatselmusvelvoitteen piiriin, tulee tehdä energiakatselmus ensimmäisen kerran viimeistään **11.10.2026**
- Yritysten, joita on *koskenut jo aiemmin* katselmusvelvoite ja jotka pysyvät edelleen katselmusvelvoitteen piirissä, tulee jatkaa katselmusten tekemistä vähintään neljän vuoden välein

Energiakatselmusta koskevat uudet velvoitteet



- Katselmukseen liittyvän **toimintasuunnitelman** laatiminen
 - Yrityksen on laadittava toimintasuunnitelma yrityksen **energiakatselmuksen suositusten pohjalta**
 - Laadittava katselmuksen yhteydessä **vähintään 4 vuoden välein**
 - **Yksilöitävä toimenpiteet, joilla kukin suositus pannaan täytäntöön**; paitsi jos täytäntöönpano ei ole teknisesti tai taloudellisesti toteutettavissa
 - Sisällytettävä toimintasuunnitelma ja tieto suositusten toteuttamisasteesta **toimintakertomukseen**
 - Jos yritys ei ole velvollinen liittämään tilinpäätökseensä toimintakertomusta, toimintasuunnitelma on sisällytettävä tilinpäätöksen liitetietoihin
 - Yrityksen on asetettava maksutta julkisesti saataville toimintasuunnitelma ja tieto energiakatselmuksen suositusten toteuttamisasteesta
 - Jos yritys on velvollinen laatimaan kestävyysraportin, siihen voidaan sisällyttää toimintasuunnitelma ja tieto energiakatselmuksen suositusten toteuttamisasteesta
- Tässä säädetty **ei koske** liikesalaisuuslain liikesalaisuutta koskevia tietoja

**PÄIVITETTY LAINSÄÄDÄNTÖ:
ENERGIANHALLINTAJÄRJESTELMÄ JA
YRITYKSEN ENERGIAKATSELMUS**





Pakollinen energianhallintajärjestelmä



- Yritysten, joiden keskimääräinen vuotuinen energiankulutus (kolmen edeltävän kalenterivuoden keskiarvo) on yli 23 600 MWh, tulee ottaa käyttöön **sertifioitu energianhallintajärjestelmä**
- Hyväksyttäviä järjestelmiä ovat
 - sertifioitu ISO 50 001
 - sertifioitu ETJ+
- Säädökset energiatehokkuuslain 1 c luvussa

Pakollisesta energianhallintajärjestelmästä vapautuminen



- Jos yrityksellä on **sertifioitu ympäristönhallintajärjestelmä**, ja yritys on tehnyt **yrityksen energiakatselmuksen** lain vähimmäisvaatimusten mukaisesti
 - Tässä tarkoitetuksi ympäristönhallintajärjestelmäksi luetaan sertifioitu ISO 14 001 –järjestelmä
 - **sertifioitu ISO 14001 + lakisääteinen energiakatselmus täyttää vaatimuksen**
- Yrityksessä on **sertifioitu ympäristönhallintajärjestelmä** ja yritys osallistuu vapaaehtoiseen **energiatehokkuussopimukseen**, ja edellä tarkoitettuun vapaaehtoiseen energiaterhokkuussopimusjärjestelmään **sisältyy tässä laissa ja sen nojalla säädettyjen vähimmäisvaatimusten mukaisesti tehty energiakatselmus**
 - Tässä tarkoitetuksi ympäristönhallintajärjestelmäksi luetaan sertifioitu ISO 14 001 –järjestelmä
 - **sertifioitu ISO 14001 + energiaterhokkuussopimus + ETJ+ täyttää vaatimuksen**
- Jos yrityksessä on käytössä ETL 3 §:n 31 kohdassa tarkoitettu **energiapalvelusopimus**, yrityksen katsotaan täyttävän vaatimuksen **siltä osin, kuin sen energian loppukulutus on energiapalvelusopimuksen piirissä**
 - Energiapalvelusopimuksen tulee sisältää lain 3 §:n 31 kohdassa tarkoitettujen energianhallintajärjestelmän osatekijät
 - 1) todellisen energiankulutuksen seuranta;
 - 2) energiaterhokkuuden parantamiseksi toteutetut toimet;
 - 3) edistymisen mittaaminen; ja
 - 4) direktiivin (EU) 2023/1791 liitteessä XV vahvistettujen vaatimusten mukaisuus.



Pakollinen yrityksen energiakatselmus



- Yritysten, joiden keskimääräinen vuotuinen energiankulutus (kolmen edeltävän kalenterivuoden keskiarvo) on yli 2 700 MWh, tulee tehdä **yrityksen energiakatselmus**
- Säädökset energiatehokkuuslain 2 luvussa



Yrityksen energiakatselmuksen sisältö

- Energiakatselmuksessa otetaan huomioon **kaikki yrityksen energiankäyttökohteet**, joita ovat rakennukset, teollinen ja kaupallinen toiminta sekä liikenne.
- Yrityksen energiakatselmus on menettely, jolla
 - saadaan riittävästi tietoa koko konsernin tai yrityksen energiankulutusprofiilista,
 - tunnistetaan mahdollisuudet kustannustehokkaaseen energiansäästöön,
 - määritetään säästön suuruus ja
 - raportoidaan katselmuksen tuloksista.
- Uutena vaatimuksena:
 - energiankulutuksen vähentämismahdollisuuksien ja uusiutuvan energian käytön tai tuotannon potentiaalin selvittäminen
 - katselmukseen liittyvän **toimintasuunnitelman** laatiminen (ETL 12 §)
- Tehtävä edelleen vähintään 4 vuoden välein
- Sisällytettävä **kohdekatselmuksia** riittävästä määrästä yrityksen toimintoja
 - Tarkemmat säädökset asetuksissa

Yrityksen energiakatselmukseen liittyvä toimintasuunnitelma



- Toimintasuunnitelman tarkoitus on auttaa parantamaan toimenpiteiden toteutusastetta
- Toimintasuunnitelmassa olisi arvioitava ja perusteltava kunkin katselmustoimenpiteen teknistä toteutettavuutta ja taloudellista kannattavuutta
 - Toimenpiteen toteutuksen kokonaisarviointi olisi asteikolla: P (päätetty toteuttaa), H (harkitaan) ja E (ei toteuteta)
- Jos toimenpide ei ole teknis-taloudellisesti toteutettavissa, tämä tulisi lyhyesti perustella toimintasuunnitelmassa
- Arvioinnin lopputuloksena toteuttamiskelvottomat toimenpiteet karsitaan ja jäljelle jäävien jatkotoimenpiteitä suunnitellaan tarkemmin
- Toteuttamiskelpoisille toimenpiteille tehdään alustava aikataulutus yrityksen oman arvion mukaan
- Toimintasuunnitelman voi raportoida siirtotiedostossa osana kohdekatselmuksen tietojen raportointia omalla välilehdellään

Pakollisesta energiakatselmuksesta vapautuminen



- Yritys täyttää velvoitteen energiakatselmuksesta, jos sillä on käytössä energiatehokkuuslain mukainen **energianhallintajärjestelmä**
- Yrityksessä on **sertifioitu ympäristönhallintajärjestelmä, johon sisältyy lain vähimmäisvaatimusten mukaisesti tehty energiakatselmus**, yrityksen katsotaan täyttävän vaatimuksen pakollisesta yrityksen energiakatselmuksesta
 - luetaan ainakin sertifioitu ISO 14001 -järjestelmä yhdistettynä energianhallintajärjestelmään, jonka energiakatselmusvaatimukset ovat yhteneväiset ISO 50001 -järjestelmän kanssa
 - **sertifioitu ISO 14001 + ETJ+ täyttää vaatimuksen**
- Jos yritys osallistuu sellaiseen valtion viranomaisen kanssa allekirjoitettuun vapaaehtoiseen **energiatehokkuussopimukseen, johon sisältyy tässä laissa ja sen nojalla säädettyjen vähimmäisvaatimusten mukaisesti tehty energiakatselmus**, yrityksen katsotaan täyttävän vaatimuksen pakollisesta yrityksen energiakatselmuksesta
 - **energiatehokkuussopimus + ETJ+ täyttää vaatimuksen**
- **ETL 7 § 3 mom.** Jos yrityksessä on käytössä **energiapalvelusopimus**, yrityksen katsotaan täyttävän 6 §:n 1 momentissa asetetun vaatimuksen yrityksen energiakatselmuksen tekemisestä **siltä osin, kuin sen energian loppukulutus on energiapalvelusopimuksen piirissä**

Energiatehokkuuslain velvoitteista vapautuminen kootusti



- Energiaviraston linjaus lakisääteisestä **energianhallintajärjestelmästä** vapautumiselle:
 - sertifioitu ISO 14001 + lakisääteinen energiakatselmus
 - sertifioitu ISO 14001 + energiatehokkuussopimus + ETJ+
- Energiaviraston linjaus lakisääteisestä **energiakatselmuksesta** vapautumiselle:
 - sertifioitu ISO 50001
 - sertifioitu ETJ+
 - sertifioitu ISO 14001 + ETJ+
 - energiatehokkuussopimus + ETJ+
- Energiapalvelusopimuksella (EPC, ESCO) vapautuu lakisääteisestä energianhallintajärjestelmästä ja energiakatselmuksesta siltä osin, kuin energian loppukulutus on sopimuksen piirissä
- Sertifioinnin kattavuudeksi riittää 90 % yrityksen energiankäytöstä

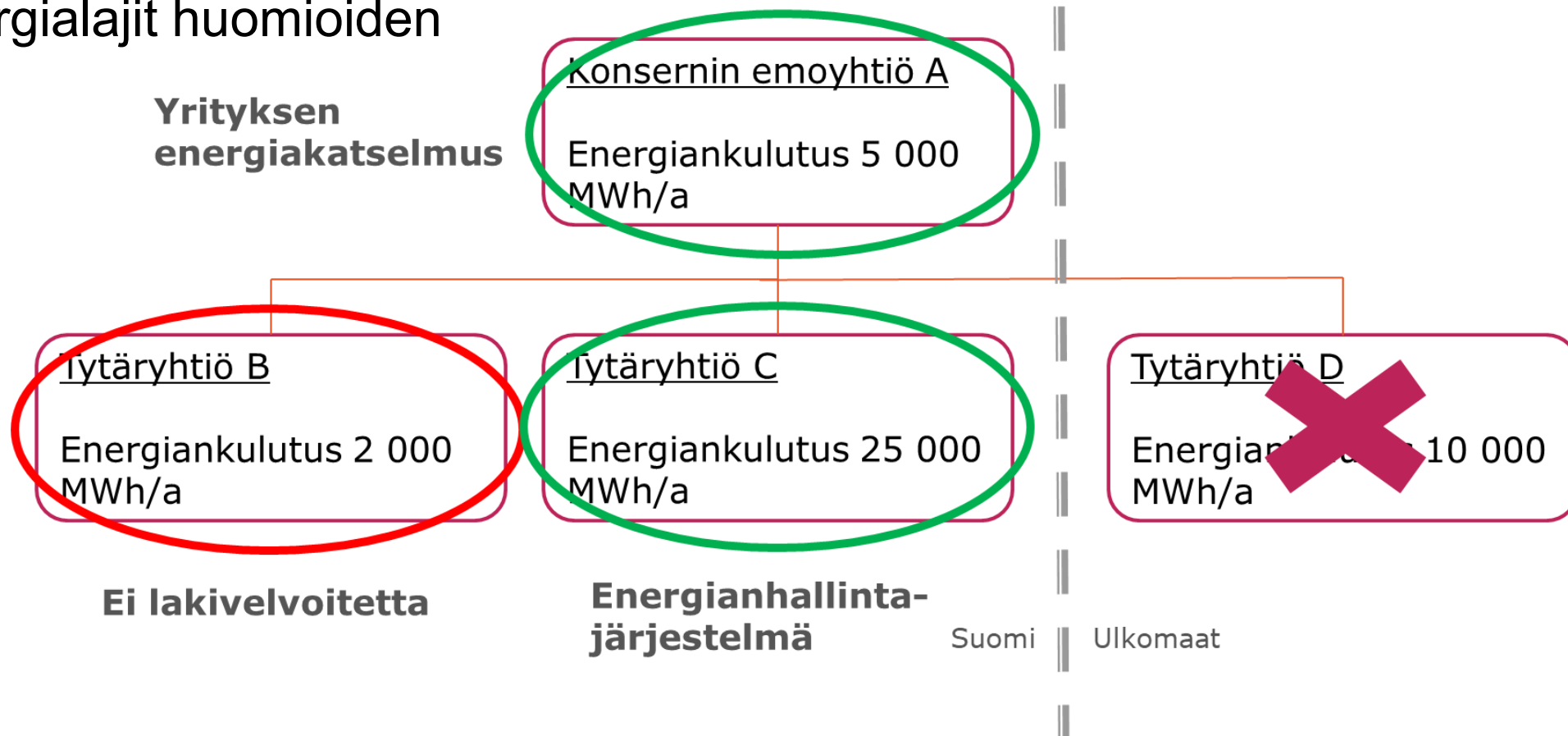
YRITYKSEN ENERGIANKULUTUKSEN LASKENTA JA ENERGIAN LOPPUKULUTUS





Yritysten energiankulutuksen laskenta

- Lasketaan yrityskohtaisesti kunkin yrityksen oma energian loppukulutus kaikki energialajit huomioiden





Huomioita ja linjauksia loppukulutuksesta

- Peruseriaatteena, että loppukulutus lasketaan energian loppukäyttäjän, ei energian tuottajan, tasolla
 - Huom. tuottaja voi olla samalla myös loppukäyttäjä, jos se käyttää itse tuottamansa energian
- Loppukulutukseen ei lasketa
 - Kansainvälisen meriliikenteen polttoaineita
 - Ympäristön energiaa
 - Tarkoitetaan esim. lämpöpumpuilla ympäristöstä kerättyä energiaa (= ilmasta, vedestä tai maaperästä otettu energia)
 - Toimituksia muuntosektorille ja energiasektorille
 - Tarkoitetaan esim. energiamarkkinoille toimitettua energiaa, jonka yritys (esim. energiayhtiö) on tuottanut ja myynyt ulos
 - Siirto- ja jakeluhäviötä
 - Siirto-, jakelu- ja voimalaitoshäviöitä ei lasketa mukaan yrityksen energian loppukulutukseen



Huomioita ja linjauksia loppukulutuksesta

- Loppukulutukseen lasketaan
 - Yrityksen tuottama ja kuluttama uusiutuva energia lasketaan omaksi kulutukseksi, pl. ympäristön energia
 - Ympäristön energiaa hyödyntävistä lämpöpumpuista lasketaan niiden sähkönkulutus
 - Yrityksen sivuvirroista tai muista jakeista (esim. puru, puun kuori, teollisuusprosessissa syntyvät kemikaalit, kaivostoiminnan sulatusprosessit ym.) saatu energia lasketaan omaksi kulutukseksi
- Lain velvoitteet voidaan täyttää myös konsernitasolla, jolloin yrityksen energiakatselmukseen tai energianhallintajärjestelmään sisällytetään kaikki konsernin toiminnot, myös alle 2 700 MWh/a yhtiöt
 - Tästä ei kuitenkaan seuraa energianhallintajärjestelmän velvoitetta, ellei konsernissa ole yli 23 600 MWh/a yhtiöitä

An aerial photograph of a large lake surrounded by dense green forests. The sky is filled with soft, orange and yellow clouds, suggesting a sunset or sunrise. The water reflects the light from the sky.

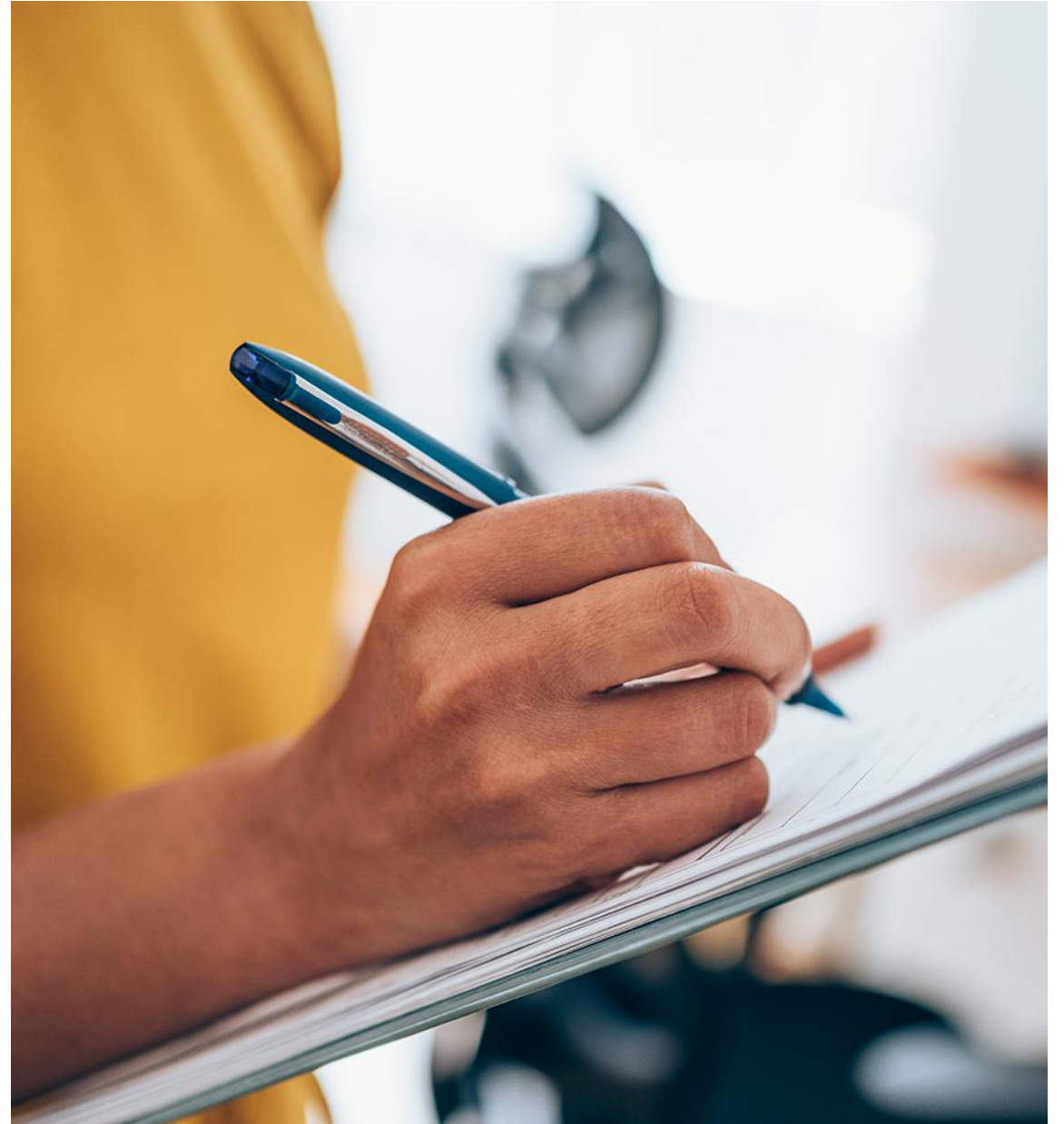
 **ENERGIAVIRASTO**

Kiitos!

katselmukset@energiavirasto.fi

energiatehokkuus@energiavirasto.fi

Ajankohtaista energiakatselmuksista yrityksille



Energiakatselmukset ja energiatuet 2026



	Yritys (energiankulutus alle 2 700 MWh/a)	Yritys (energiankulutus 2 700–23 600 MWh/a)	Yritys (energiankulutus yli 23 600 MWh/a)
Katselmukset	<p>Liittynyt Ei <input type="checkbox"/> energiategokkuus-sopimukseen <input checked="" type="checkbox"/> Kyllä</p> <p>Motiva-mallin energiakatselmus Energiatuki <input checked="" type="checkbox"/> 40 % <input checked="" type="checkbox"/> 50 %</p>	<p>Liittynyt Ei <input type="checkbox"/> energiategokkuus-sopimukseen <input checked="" type="checkbox"/> Kyllä</p> <p>Lainmukainen yrityksen energiakatselmus Ei tukea <input type="checkbox"/> Ei tukea <input type="checkbox"/></p>	<p>Liittynyt Ei <input type="checkbox"/> energiategokkuus-sopimukseen <input checked="" type="checkbox"/> Kyllä</p> <p>Lainmukainen energianhallintajärjestelmä Ei tukea <input type="checkbox"/> Ei tukea <input type="checkbox"/></p>
Jatko-selvitykset	<p>Täsmäkatselmus Energiatuki <input checked="" type="checkbox"/> 40 % <input checked="" type="checkbox"/> 50 %</p>	<p>Syväselvitys Energia-tuki <input checked="" type="checkbox"/> 40 %</p>	<p>Syväselvitys Energia-tuki <input checked="" type="checkbox"/> 40 %</p>
Investoinnit	<p>Tavanomaiset energiategokkuus-investoinnit (*) Energiatuki <input checked="" type="checkbox"/> Max 20 %</p>	<p>Tavanomaiset energiategokkuus-investoinnit (*) Energiatuki <input checked="" type="checkbox"/> Max 20 %</p>	<p>Tavanomaiset energiategokkuus-investoinnit (*) Energiatuki <input checked="" type="checkbox"/> Max 20 %</p>
	<p><input checked="" type="checkbox"/> Energiatuki uuden teknologian hankkeisiin ja ESCO-hankkeisiin (*)</p>		

(* ei tukea kiinteistötekniikan investointeihin)

Lisätietoja:

Business Finland: [Energiatuki](#)

Tuetut katselmukset: [Motiva](#)

Pakolliset katselmukset: [Energiavirasto](#)



Mikä on tuettu energiakatselmus?



Energiakatselmus on puolueeton, kattava ja luotettava selvitys rakennuksen tai tuotantolaitoksen energian ja veden käytöstä sekä niiden kannattavista tehostamismahdollisuuksista.

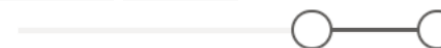
Mitä hyötyä siitä on?

- Saat eriteltyä mittauksiin ja laskelmiin perustuvaa tietoa katselmoitavan kohteesi energiankulutuksen jakautumisesta.
- Tunnistat energian ja veden käytön tehostamismahdollisuudet.
- Löydät mahdollisuudet uusiutuvan energian hyödyntämiseen.
- Saat selkeät ehdotukset toimenpiteistä ja investoinneista sekä laskelmat niillä saavutettavista säästöistä.
- Löydät keinoja, miten voit säästää rahaa.
- Vähennät toiminnan hiilidioksidipäästöjä.
- Autat teknistä henkilökuntaa käyttämään laitteita ja järjestelmiä energiatehokkaasti.
- Saat opit energiankäytön ja -tehokkuuden säännölliseen seurantaan, energiatehokkuuden ylläpitoon ja jatkuvaan parantamiseen.

Säästöpotentiaalit vuosina 2015–2025 (teollisuus ja palvelusektori)

Valitse tarkasteltavat vuodet

2015 2025

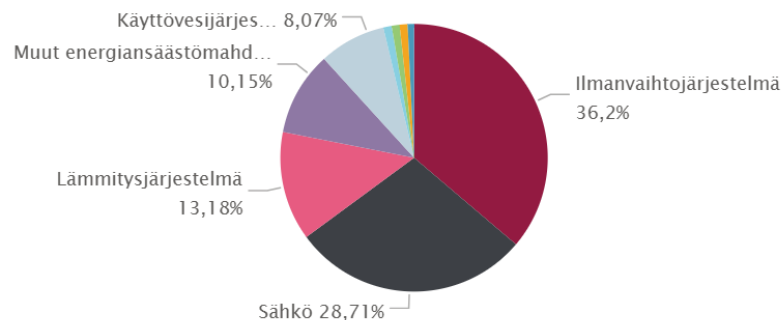


566	2 568	Sähkö	Lämpö+PA	Vesi	Kustannussäästö
Raportoituja kohteita	Toimenpiteiden lkm	16,8 %	23,6 %	5,4 %	18,8 %

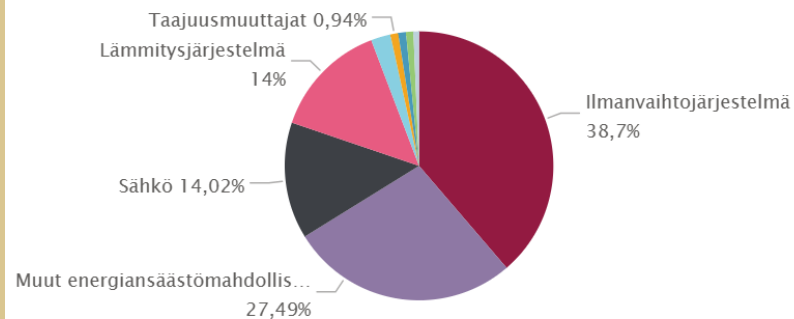
Sektori

- Kunta-ala
- Yksityinen palvelu
- PK teollisuus

Toimenpide-ehdotusten lkm toimenpideluokissa

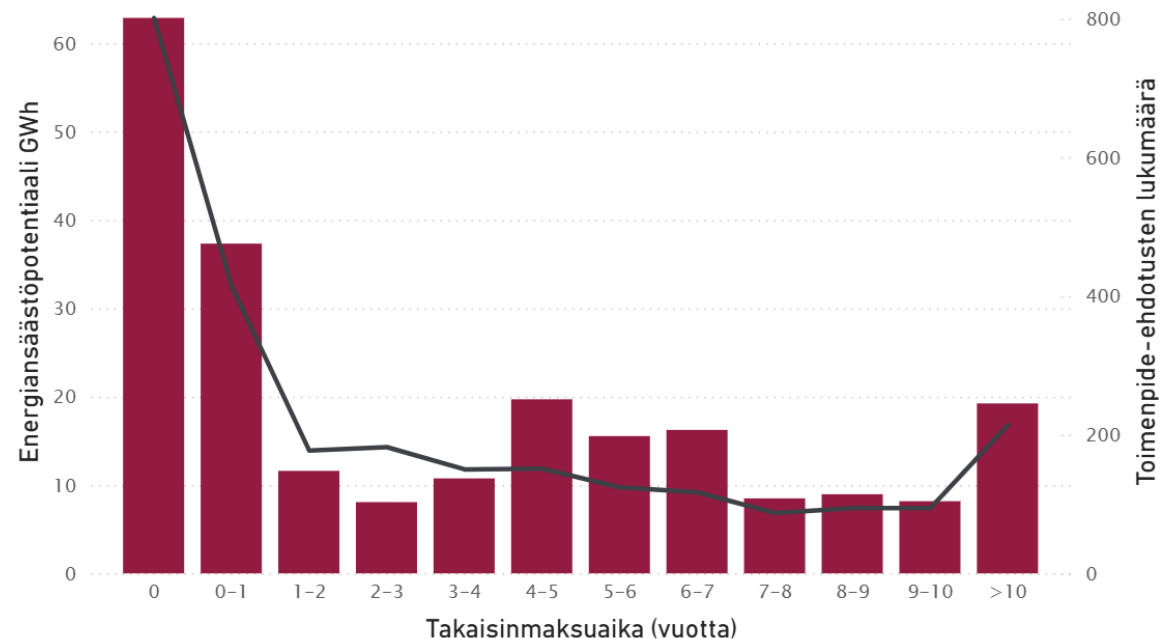


Säästöpotentiaali toimenpideluokissa



Energiansäästöpotentiaali ja toimenpide-ehdotusten lkm takaisinmaksuajan mukaan

● Energiansäästöpotentiaali GWh ● Toimenpide-ehdotusten lukumäärä



Energiakatselmusmallit kiinteistöjen tarpeisiin



Kiinteistön energiakatsastus

- Yleisesti käytetty katselmusmalli pienille kiinteistöille, kuten esim. pienet toimitilakiinteistöt, päiväkodit tai nuorisotilat.
- Kustannustehokas ja napakka malli toimenpiteiden löytämiseksi.



Täsmäkatselmus

- Tarkasteltavat osa-alueet vapaasti valittavissa tarpeiden ja tavoitteiden mukaisesti.
- Ei määriteltyä sisältöä, mittauksia tai raportointitapaa. Katselmoija ja tilaaja sopivat raportin sisällöstä ja selvitettävistä asioista.
- Sopii hyvin myös esim. fossiilisen polttoaineen vaihtoehtojen selvitykseen.
- Kohteen minimikoko yrityksillä 10 000 m³
- Kunnilla maksimissaan 50 % kohteista



Kiinteistön energiakatselmus

- Yleisimmin käytetty katselmusmalli, joka soveltuu tavanomaisella tai vaativalla tekniikalla varustetulle isommalle palvelurakennukselle.
- Energiakatselmuksessa huomioidaan kohteen seurantamittausten tulokset ja raportointi suoritetaan katsastusta laajemmin.
- Voidaan käyttää myös uudis- ja peruskorjauskohteiden käyttöönottokatselmuksena (12-24 kk valmistumisesta)



Yleistä kiinteistöjen katselmuksista

- Korotettu tuki vaativille kohteille (esim. uima- ja jäähallit).
- Voidaan selvittää myös uusiutuvan energian lisäämistä ja kulutusjoustoa, automaation parantamista.
- Säästöpotentiaali energiakustannuksista keskimäärin 18 %.
- Kiinteistöjen energiakatselmusten tyypillinen kustannus on 2 000-6 000 euroa.



Teollisuuden energiakatselmus

- Teollisuuden katselmuksissa katselmoidaan kiinteistötekniikka sekä tehdaspalvelujärjestelmät.
- Kohteille, joissa tuotantoprosessien energiankäyttö on vähäinen.



Täsmäkatselmus

- Tarkasteltavat osa-alueet vapaasti valittavissa tarpeiden ja tavoitteiden mukaisesti.
- Ei määriteltyä sisältöä, mittauksia tai raportointitapaa. Sopii hyvin myös esim. fossiilisen polttoaineen vaihtoehtojen selvitykseen.
- Kohteen minimikoko energiakustannuksien mukaan vähintään 40 000 €/vuosi.



Teollisuuden energia-analyysi

- Analyysimallissa käydään läpi myös tuotantoprosessien tehostamismahdollisuudet ja esitetään niiden toimenpiteet.
- Kohteille, joissa tuotantoprosessin energiankäyttö on merkittävä.
- Kattavin ja laajin teollisuuden malli, jonka tuetun työkustannuksen piirissä voidaan mennä tarkasteluissa hyvin syvälle.



Yleistä teollisuuden katselmuksista

- Voidaan selvittää myös uusiutuvan energian lisäämistä ja kulutusjoustoja, automaation parantamista.
- Teollisuuden energiakatselmusten tyypillinen kustannus on 5 000- 20 000 euroa, mutta riippuu kohteen energiankulutuksesta ja monimutkaisuudesta. Tarjouksen toteutuksesta saat katselmuksia tekeville yrityksiltä.
- Keskimääräinen kustannussäästö 19-24 %

Katselmoijat

Energiaosaajat-palvelusta löydät katselmoijayritykset, joilla on päteviä katselmoijia ja jotka ovat tehneet laadukkaita työ- ja elinkeinoministeriön tukemia kiinteistö- tai teollisuuskohteiden energiakatselmuksia ja -analyyssejä. Yritykset tekevät myös lakisääteisiä energiakatselmuksia ja tuettuja Syväselvityksiä.



MOTIVA
Energiaosaajat

motiva.fi/energiaosaajat/katselmoijat

- Palvelusta löytyy laadukkaita energiakatselmuksia toteuttaneita energiakatselmoijayrityksiä yhteystietoineen.
- Voit suodattaa yrityksiä kohderyhmän, tarjottavan palvelun tai alueen mukaisesti ja tutustua niihin tarkemmin.
- Voit valita lähettää valitsemillesi yrityksille yhteydenottopyynnön suoraan Energiaosaajien kautta.

Näin toteutat tuetun energiakatselmuksen

MOTIVA



1. Tutustu Motivan katselmussivujen sisältöön. Kysy tarvittaessa apua Motivasta.



2. Tutustu Business Finlandin (BF) energiatukisivujen tietoon energiatauesta ja sen hakemisesta.



3. Valitse katselmuskohteet ja käytettävä katselmusmalli.



4. Valitse energiakatselmoija. Motivan sivuilla on lista katselmoijayrityksistä ja valmis tarjouspyyntöpohja. Kannattaa kysyä useampi tarjous.



5. Tee tukihakemus sähköisessä asiointipalvelussa ja lisää tarvittavat liitteet.



6. Odota tukipäätöstä!



7. Toteuta energiakatselmushanke yhdessä energiakatselmoijan kanssa. Palauta toteutunut katselmusraportti sekä yhteenvetotiedosto Motivalle.



8. Tee Business Finlandille tuen maksatushakemus ja taloudellinen loppuraportointi.



9. Toteuta energiakatselmuksessa esitetyt kannattavat toimenpiteet. Muista hyödyntää investointituki!

Syväselvitys

VAUHDITTA A INVESTOINTIA

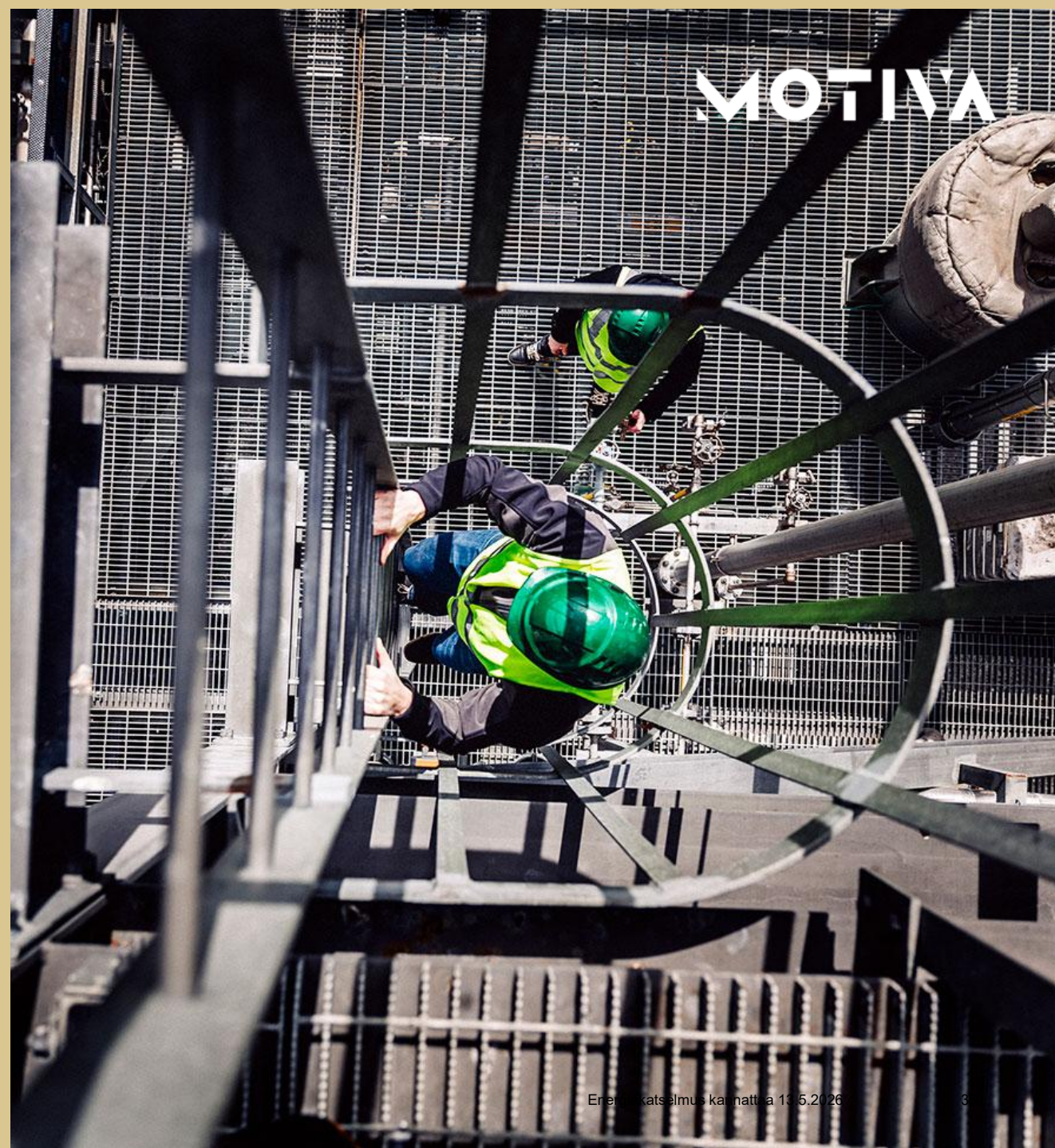


ENERGIAVIRASTO
ENERGIMYNDIGHETEN

MOTIVA

Mikä on syväselvitys?

- Syväselvitys on valtion tukema selvitys, joka edistää energiatehokkuussopimukseen liittyneen potentiaalista investointia ja liittyy kohteen omaan energiankäyttöön.
- Selvityksen tulee edistää
 - Energiansäästöä ja/tai energiatehokkuuden parantumista,
 - uusiutuvan energian käytön osuuden kasvattamista tai
 - yrityksen energiankäytön muuttumista vähähiiliseksi.
- Syväselvityksen toivotaan johtavan investointiin tai edelleen jatkoselvityksiin.
- Syväselvitystuki on energiatukea, jolla edistetään uutta teknologiaa, sähköjärjestelmän säätökykyä sekä energian säästöä energiatehokkuuden keinoin.



Kenelle?

- Syväselvitystukea voivat hakea energiatehokkuussopimukseen kuuluvat yritykset, joiden kolmen vuoden keskiarvona laskettu energiankulutus ylittää 2700 MWh/a.
- Syväselvitykseen hyväksytyjen kustannusten tuki on 40 %.

Yrityksen kulutus on alle 2700 MWh/a?

Alle 2700 MWh/a kuluttavien yritysten on mahdollista hakea tukea syväselvitystyyppiseen työhön täsmäkatselmuksena. Katselmustuelle ei ole energiatehokkuussopimukseen kuulumisen ehtoa.

Edellytykset syväselvitystuelle

Ennen syväselvitystä yrityksen tulee varmistaa, että katselmustyöksi luokiteltavat tehtävät on suoritettu ja energiatehokkuuslain vaatimukset on täytetty.

- Syväselvitys ei saa olla energiakatselmukseksi luokiteltavaa työtä eikä lakisääteisten velvoitteiden täyttämiseksi tehtävää työtä!
- Syväselvitystyö ei siis voi olla esim. energiatehokkuustoimien etsimistä ja tunnistamista vaan sen pitää olla jo näiden tunnistettujen potentiaalien jatkoselvittämistä kohti investointia.
- Syväselvityksissä, jotka ovat energiakatselmuksiin sisältyvien töiden ulkopuolella, tätä rajoitetta ei ole. Tällaisia ovat esim. vähähiilisyys selvitykset, digitaalisuuteen ja tekoälyyn liittyvät selvitykset sekä uuden teknologian käyttöönoton selvitykset.

**Esimerkkejä
syväselvityksaiheista**

1) Erilaiset lämmöntalteenoton selvitykset, jotka tarkentavat tunnistettua potentiaalia, teknistä ratkaisua, investointikustannuksia ja pienentävät riskejä

- Hukkalämpöjen hyödyntäminen prosesseista, apujärjestelmistä ja kiinteistöistä.
- Lämpöpumppujen hyödyntäminen.
- Hybridiratkaisut, joissa mukana ympäristölämmön hyödyntäminen ja varastointi.

2) Uuden teknologian käyttöönottoon liittyvät selvitykset esim.

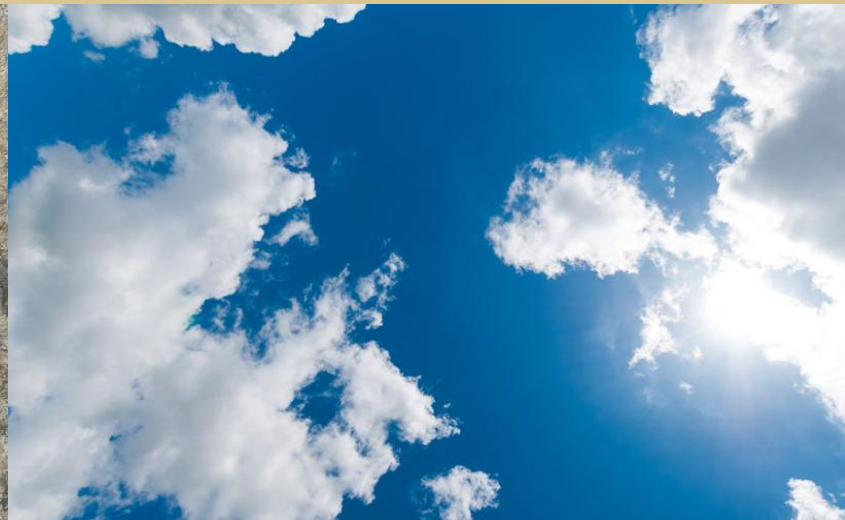
- Lämmön tuotanto ja varastointi,
- Prosessit ja -laitteet,
- Kulutus- ja tuotantojousto tms.

3) Yrityksen oman energiankäytön vähähiilisyyteen tähtäävät selvitykset

- Fossiilisesta polttoaineesta luopuminen
- Uusiutuvan energian käytön osuuden kasvattaminen.

4) Omaan energiankäyttöön vaikuttavat selvitykset esim.

- Mittaus-, automaatio- tai ohjausjärjestelmät



5) Erilaiset omaan energiankäyttöön vaikuttavat digitalisointiin tähtäävät selvitykset

- IoT,
- digitaalinen kaksonen,
- data-analytiikka,
- neuroverkot,
- koneoppiminen,
- tekoäly yms.

6) Laajat esim. tehdasalueen energiatehokkuuden optimointiselvitykset

7) Muut teknologian kehittymisen, sähköistymisen ja energiankäytön toimintaympäristön muutoksen aikaansaamien uusien mahdollisuuksien ja haasteiden selvitykset



Lähtökohtaisesti tukikelpoisia syväselvityksiä

- Fossiilisen polttoaineen tai energiamuodon vaihtamiseen liittyvät selvitykset. Ei kuitenkaan fossiilisesta fossiiliseen keskittyvät selvitykset.
- Sähkön kulutus- ja tuotantojoustomahdollisuuksien selvitykset.



Toteutuneita syväselvityksaihteita

Lämmön talteenotto & hukkalämmön hyödyntäminen

- Tuotantoprosessien hukkalämmön talteenoton mahdollisuudet
- Prosessin hukkalämmön hyödyntäminen (5 selvitystä)
- Tehtaan hukkalämpöjen hyödyntäminen
- Tehtaan hukkalämpöjen talteenotto
- Hukkalämpöjen hyödyntäminen fossiilisen polttoaineen korvaamiseksi
- Jäähdytysjärjestelmän hukkalämmön hyödyntämispotentiali
- Jäähdytyksen hukkalämmön talteenotto
- Savukaasupesurin hukkalämmön hyödyntäminen kaukolämpöverkossa
- Luonnonvesijäähdytyksen LTO
- Savukaasujen ja jäteveden LTO
- Prosessijäähdytyksen LTO
- LTO prosessimuutosten jälkeen
- LTO-ratkaisujen selvitys
- LTO-järjestelmien energiatehokkuus
- LTO-verkoston energiatehokkuus

Sähköistäminen ja fossiilista luopuminen

- Fossiilisten lämmitysten vaihtoehtoiset ratkaisut
- Nestekaasun vaihtoehtoiset ratkaisut ja hukkalämmön hyödyntäminen
- Maakaasun vaihtoehtoiset ratkaisut
- Lämmitysratkaisut
- Uusi lämmöntuotantoratkaisu
- Maakaasusta sähköön tarkastelut
- Sähkökattilan soveltuvuus
- Sähköisen höyrykattilan ja kaukolämpö-akun mahdollisuudet
- Ilmavesilämpöpumput lämmöntuotannossa
- Ilmavesilämpöpumppujen mahdollisuudet
- Konttien käsittelyn sähköistäminen
- Sähköisen lämmöntuotannon ja hukkalämmön mahdollisuudet
- Kiinteistöjen hiilijalanjäljen aiheuttajat ja vaihtoehtoiset ratkaisut

Energian varastointi ja kulutusjousto

- Lämpövaraston mahdollisuudet ja kannattavuus
- Tuotantolaitos lämpöomavaraiseksi
- Sähkön kulutusjoustomahdollisuudet
- Energiaomavaraisuus (hukkalämmöt, kulutusjousto, oma energiantuotanto yms.)

Uudet teknologiat ja prosessikehitys

- Uuden teknologian käyttö pesukeskusliuosten kierrätyksen (=ennallistamisen) mahdollistamiseksi
- Tulevaisuuden energiaratkaisut

Muut energiatehokkuuden ja uusiutuvan energian selvitykset

- Kattava energiatehokkuus & uusiutuvan energian selvitys kiinteistölle ja tuotantolaitokselle
- Energiakatselmuksen toimenpide-ehdotusten jatkoselvitykset

Miten paljon, milloin ja miten syväselvitystukea voi hakea?

- Yksittäisen syväselvityksen kustannusten tulee olla 10 000-100 000 € ja konsernitasolla syväselvityskustannusten yhteenlaskettu maksimi on 200 000 €/a. Konserni voi siten toteuttaa vuoden aikana esim. neljä 50 000 € syväselvitystä yhteiskustannuksella 200 000 € ja saada niihin tukea yhteensä 80 000 €. Mikäli yritys ei kuulu konserniin, rajat ovat yritystasoiset.
- Energiatukea syväselvityksiin voi hakea jatkuvasti Business Finlandin sähköisen asiointipalvelun kautta. Syväselvityksille on oma hakemusliite, joka on liitettävä hakemukseen.
- Syväselvitystä ei saa käynnistää ennen tukipäätöksen saamista!
- Syväselvitysten on valmistuttava tukipäätöksessä ilmoitettavan aikataulun mukaisesti. Myönnetty tuki on haettava maksuun 4 kk aikana työn valmistumisesta.



1. Tutustu Motivan verkkosivujen syväselvitysmateriaaliin



2. Tutustu Business Finlandin (BF) energiatukisivujen tietoon energiatauesta ja sen hakemisesta



3. Varmista yrityksesi ja syväselvityksesi tukikelpoisuus



4. Kysy tarvittaessa lisätietoja



5. Tee tukihakemus sähköisessä asiointipalvelussa ja lisää tarvittavat liitteet



6. Odota tukipäätöstä!



7. Toteuta syväselvitys projektisuunnitelman mukaisesti



8. Tee BF:lle tuen maksatushakemus, taloudellinen loppuraportointi ja täytetty syväselvitysten tiedonkeruulomake



9. Toteuta syväselvitysten kannattavat toimenpiteet - hyödynnä investointituki



Kysymyksiä & vastauksia

Onko syväselvitysten kohteissa jotain pois-sulkevia rajauksia?

Kyllä, yleisten energiatuki-ehtojen mukaisesti syväselvitykset eivät voi kohdistua asuinkiinteistöjen, maatalojen tai kalastus- ja vesiviljelyalan yritykset kohteisiin.

Miten toimia, jos katselmustyötä ei ole tehty?

Toteuta katselmustyö ja tee syväselvitys vasta sen jälkeen. Ei koske kuntia.

Mistä tiedän, onko syväselvityksaihe katselmustyön sisällön ulkopuolella?

Katso esimerkkejä ja ota tarvittaessa yhteyttä Business Finlandiin.

Kelpaako syväselvitys pakollisen yrityksen energiakatselmuksen kohdekatselmukseksi?

Ei, syväselvitystukea ei saa hyödyntää lakisääteisten katselmus- tai energianhallintajärjestelmävelvoitteiden täyttämiseksi.

Voinko hakea tukea toiseen kertaan syväselvityksen jatkoselvitykselle?

Voit varauksella mutta ole ensin yhteydessä Business Finlandiin. Tuen hakeminen yrityksen kaikkiin syväselvityksiin yhdellä kertaa on suositeltavaa.

Kuka voi hakea tuen?

Yritys, jonka energiankäyttöön selvitys kohdistuu ja joka maksaa selvityksen. Konsultin käyttäminen tuen hakemisessa on mahdollista.

Onko syväselvityksen tekijälle pätevyys- tai muita vaatimuksia?

Ei ole. Mikäli syväselvitystä tekee yrityksen tai kunnan oma henkilöstö tai konserni/intressiyhtiö, kustannustilitysvaihe on hieman työläämpi.

Tarvitseeko kaikki tiedot raportoida, jos selvitys on luottamuksellinen?

Ei. Raportoita vain tukihakemuksessa ja maksatusvaiheessa pyydettyt tiedot.



LISÄTIETOJA

Business Finland energiatukitiimi

Energiatuki, tuotepäällikkö
Jussi Mäkelä
Tampere
+358 50 395 5166
jussi.makela@businessfinland.fi

Energiatuki
Timo Fager
Tampere
+358 40 593 8858
timo.fager@businessfinland.fi

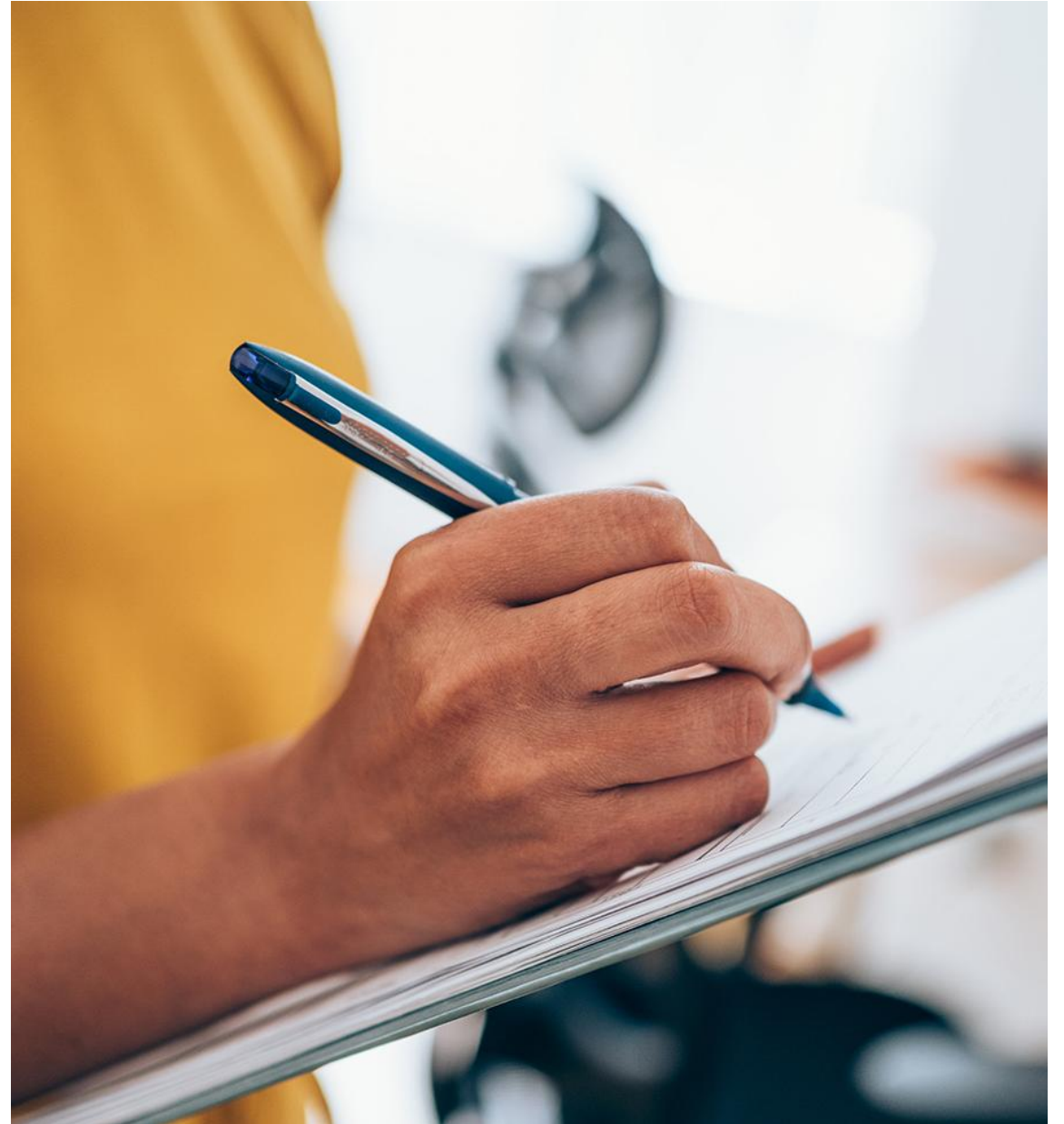
Energiatuki
Satu Kuusela
Oulu
+358 44 436 8046
satu.kuusela@businessfinland.fi

Energiatuki
Tapani Saarenpää
Seinäjoki
+358 40 7599 211
tapani.saarenpaa@businessfinland.fi

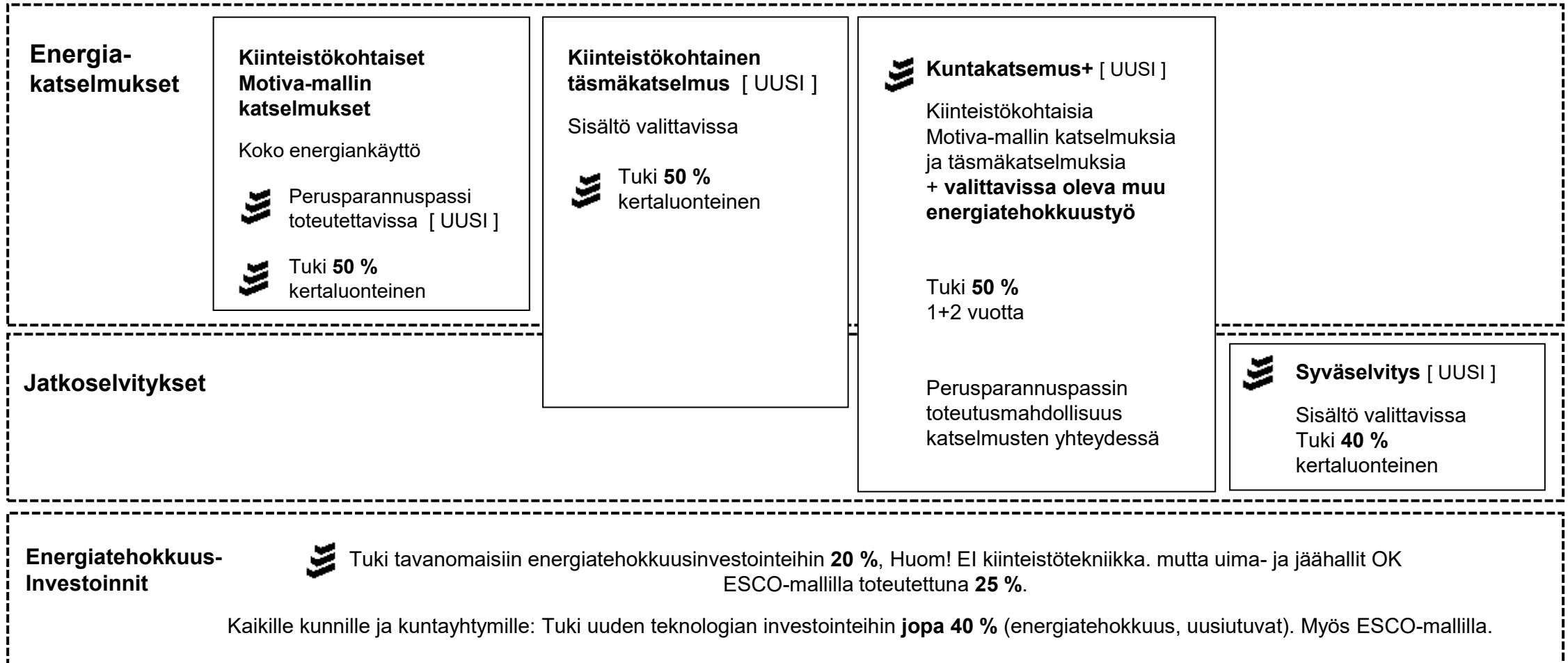
Motiva

Johtava asiantuntija
Tomi Kiuru
+358 9 6122 5009
tomi.kiuru@motiva.fi

Ajankohtaista energiakatselmuksista kunnille



Energiatuet katselmuksiin, selvityksiin ja investointeihin JETS-kunnille



HUOM! Energiatukea EI asuinkiinteistöille, hyvinvointialueille tai valtion toimijoille

Energiakatselmusmallit kiinteistöjen tarpeisiin



Kiinteistön energiakatsastus

- Yleisesti käytetty katselmusmalli pienille kiinteistöille, kuten esim. päiväkodit tai nuorisotilat.
- Kustannustehokas ja napakka malli toimenpiteiden löytämiseksi.



Täsmäkatselmus

- Tarkasteltavat osa-alueet vapaasti valittavissa tarpeiden ja tavoitteiden mukaisesti.
- Ei määriteltyä sisältöä, mittauksia tai raportointitapaa. Katselmoija ja tilaaja sopivat raportin sisällöstä ja selvitettävistä asioista.
- Sopii hyvin myös esim. fossiilisen polttoaineen vaihtoehtojen selvitykseen.
- Kohteen minimikoko yrityksillä 10 000 m³
- Kunnilla maksimissaan 50 % kohteista



Kiinteistön energiakatselmus

- Yleisimmin käytetty katselmusmalli, joka soveltuu tavanomaisella tai vaativalla tekniikalla varustetulle isommalle palvelurakennukselle.
- Energiakatselmuksessa huomioidaan kohteen seurantamittausten tulokset ja raportointi suoritetaan katsastusta laajemmin.
- Voidaan käyttää myös uudis- ja peruskorjauskohteiden käyttöönottokatselmuksena (12-24 kk valmistumisesta)



Yleistä kiinteistöjen katselmuksista

- Korotettu tuki vaativille kohteille (esim. uima- ja jäähallit).
- Voidaan selvittää myös uusiutuvan energian lisäämistä ja kulutusjoustoa, automaation parantamista.
- Säästöpotentiaali energiakustannuksista keskimäärin 18 %.
- Kiinteistöjen energiakatselmusten tyypillinen kustannus on 2 000-6 000 euroa.

Kuvitteellinen esimerkki täsmäkatselmuksen sisällöstä



Yrityksen tai kunnan kiinteistö on vuodelta 1990. Kiinteistö on katselmoitu vuonna 2018 ja sitä on saneerattu mm. valaistuksen osalta 2022 ja kaukolämpöön siirryttiin jo 2020, jolloin tehtiin myös lämmönjaon parannuksia ja säädöt. Kohteen ilmanvaihtojärjestelmä on kuitenkin alkuperäinen, energiatehoton ja teknisen käyttöikänsä jo ylittänyt. Koska koko kiinteistön katselmoinnille ei aikaisemmasta katselmuksesta ja tehdyistä saneerauksista johtuen nähdä tarvetta, kohteessa päädytään teettämään täsmäkatselmus, johon sisällytetään koko ilmanvaihtojärjestelmä sekä siihen liittyvin osin lämmitys- ja rakennusautomaatiojärjestelmä tarkasteluja.

Katselmoija ja tilaajat sopivat, että täsmäkatselmuksen työsisällöksi kirjataan ilmanvaihdon energiatehokkuuden nykytilan selvittäminen, toimenpide-ehdotusten laatiminen energiatehokkuuden parantamiseksi ja näiden taloudelliset laskelmat sekä oheishyötyjen esittäminen tilojen käyttäjien näkökulmasta ehdotetuilla toimenpiteillä. Selvityksen lopputulokset esitetään tilaajalle powerpoint -koosteena ja katselmuksesta tarvittavat päätiedot kirjataan myös Motivalle toimitettavaan päätaulu excel -tiedostoon.

Tilaajan tavoitteena on pystyä katselmuksen pohjalta tekemään alustava päätös tulevasta investoinnista ja käynnistämään siihen tähtäävä suunnittelutyö.

MOTIVA



Perusparannuspassi Julkisen alan energiatehokkuussopumukseen liittyneiden kuntien toteuttamien katselmusten yhteydessä 2026

 **ENERGIIVIRASTO**

Mikä on perusparannuspassi?



Perusparannuspassi tulee käyttöön osana rakennusten energiatehokkuusdirektiivin (EPBD) toimeenpanoa 2026.

Perusparannuspassi on ammattilaisen laatima räätälöity tiekartta yksittäisen rakennuksen tai rakennuksen osan, yhdessä tai useammassa vaiheessa toteutettavalle pitkälle menevälle energiatehokkuuden perusparannukselle. Tavoitteena muuttaa rakennus tai sen osa päästöttömäksi tai lähes nollaenergiarakennukseksi viimeistään vuoteen 2050 mennessä.

Perusparannuspassi on rakennuksen omistajalle vapaaehtoinen dokumentti ja perusparannuspassin voi tehdä aina vain energiatodistuksen yhteydessä. Perusparannuspassin voi toteuttaa katselmuksen yhteydessä, mutta se ei ole erillinen katselmuksmalli.

Julkisen alan [energiatehokkuussopimukseen](#) liittyneillä toimijoilla tavoitteena ottaa käyttöön EPBD:n mukaisia perusparannuspasseja. Perusparannuspassien määrällinen vuosittainen tavoite on vähintään 3 prosenttia liittyjän omistamien lämmitettyjen ja/tai jäähdytettyjen rakennusten kokonaispinta-alasta.

Tuetusti katselmuksen yhteydessä



Julkisen alan energiatehokkuussopimukseen (JETS) kuuluva kunta voi toteuttaa perusparannuspassin tuetusti Motiva-mallisen katselmuksen yhteydessä.*

Toteutettaessa perusparannuspassi katselmuksen yhteydessä katselmuksen hyväksyttäviin työkustannuksiin tulee +30 % korotus.

Perusparannuspassin laatimisen tukea ei saa käyttää energiatodistuksen tekemiseen. Perusparannuspassin kustannukset on eriteltävä tukihakemuksessa ja taloudellisessa loppuraportoinnissa.

Perusparannuspassin toimenpiteet tulee merkitä katselmuksen päätauluun.

Kuntakatselmus+ yhteydessä toteutettavien katselmusten ylimääräiset perusparannuspassin kustannukset eivät vaikuta muun energianhallinnan parantamiseen saatavaan tukeen eikä muuna työnä voi tehdä perusparannuspassia tai energiatodistusta.

* Perusparannuspassi tulee käyttöön vuoden 2026 aikana. Mikäli tuki haetaan ennen lopullista tietoa passin sisällöstä, hakijan tulee kuitenkin sitoutua noudattamaan lopullisia määräyksiä sisällöstä.

Miten perusparannuspassin toteuttamista tuetaan?



Tuki energiakatselmukselle:

- Energiakatselmustuki määräytyy normaaliin tapaan kiinteistön rakennustilavuuden mukaisesti. Kiinteistökohtaiset hyväksytyjen työkustannusten enimmäismäärät näkyvät vuosittain energiakatselmustoiminnan yleisohjeen liitteistä. Työkustannuksiin voi lisätä maksimissaan 10 % matka- ja laitevuokrakustannuksia. Tukiprosentti katselmuksen työ- ja matkakustannuksille on 50 %.

Tuki perusparannuspassin laatimiseen katselmuksen yhteydessä

- Perusparannuspassin laatimisen työkustannuksen maksimi on 30 % ko. kohteen hyväksyttävien työkustannusten enimmäismäärästä. Tukiprosentti perusparannuspassin työkustannukselle on 50 %.

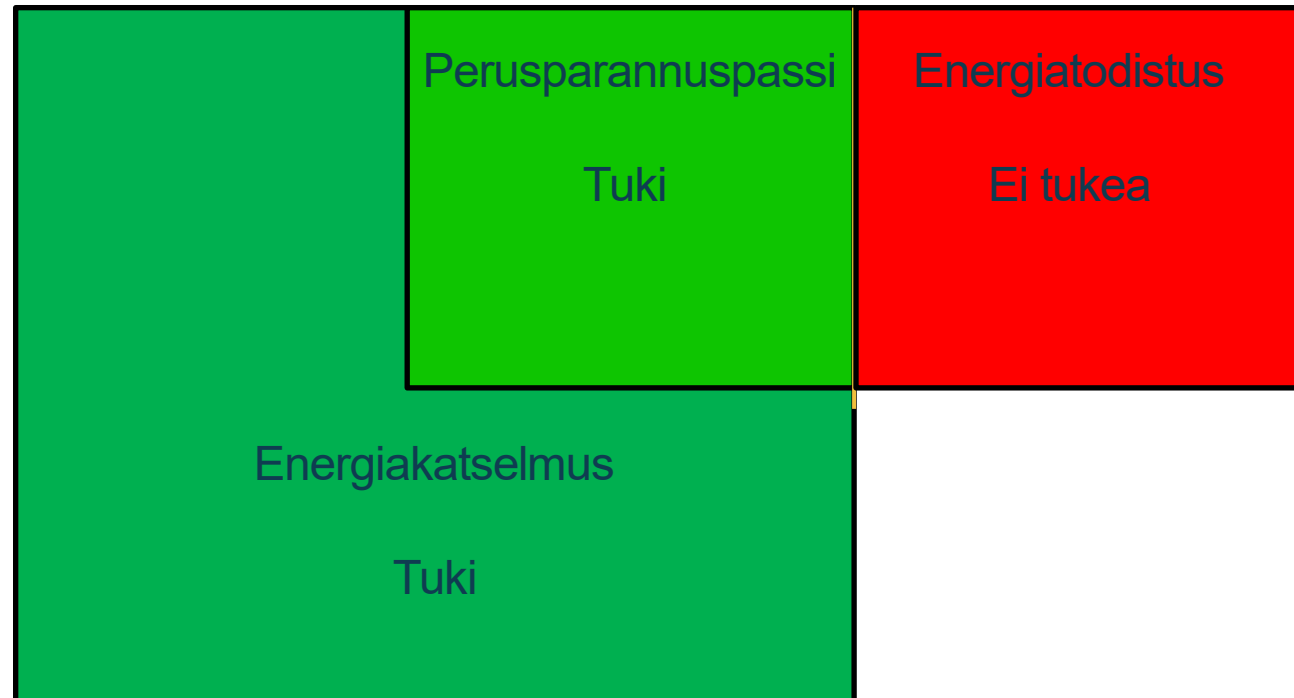
Esimerkki: Kunta toteuttaa perusparannuspassin laadinnan sisältävän kiinteistön energiakatselmuksen 40 000 m³ opetusrakennukseen.

- Katselmuksen hyväksytyt työkustannukset ovat energiakatselmustoiminnan yleisohjeen liitteestä luettuna korkeintaan **10 068 €**.
- Perusparannuspassin hyväksyttävät työkustannukset ovat tästä enintään **30 %** eli **3 020 €**.
- Hyväksytyt työkustannukset ovat siis yhteensä **13 082 €**.
- Matka- ja laitevuokrakustannukset lasketaan pelkän katselmuksen työkustannuksista eli ne ovat enintään **1 007 €**.
- Hyväksyttävät kokonaiskustannukset ovat siten enintään **14 089 €**, joihin on saatavissa **50 %** tuki.

Energiatodistuksen laatimiseen ei tukea!



Vaikka energiatodistus laaditaan aina perusparannuspassin yhteydessä, tukea ei saa käyttää sen laatimiseen. Perusparannuspassin kustannukset on eriteltävä tukihakemuksessa ja taloudellisessa loppuraportoinnissa



Perusparannuspassin malli (lausuntoversio)

Liite 7
Liitteen 7 mukaisessa perusparannuspassin mallissa on esitetty toimenpideselosteiden kohdalla havainnollistamiseksi esimerkkikohteen tietoja. Nämä tekstit eivät ole itse lomakkeella mukana.

Perusparannuspassi

Rakennuksen nimi:	AsOy Mallitalo
Rakennuksen osoite:	Mallitie 7, 12345 Vantaa
Pysyvä rakennustunnus:	123456
Energiatodistuksen tunnus	987654321
Perusparannuspassin tunnus:	11111111
Havainnointikäynnin päivämäärä:	1.9.2025
Passin esittelyn päivämäärä:	1.10.2025
Rakennuksen käyttötarjoitusluokka:	2. Asuinkerrostalot, joissa asuinkerroksia vähintään kolmessa kerroksessa

Perusparannuspassissa ehdotettujen toimenpiteiden vaikutukset

Energiatohokkuusluokan ja E-luvun muutos



Toimenpiteiden kohdistuminen rakennuksen osa-alueisiin



Rakennus ehdotettujen toimenpiteiden jälkeen

Täyttää A0-luokan vaatimukset: Kyllä Ei

Täyttää A+ -luokan vaatimukset: Kyllä Ei

AD on päästötön rakennus Kyllä Ei

A+ rakennus on erittäin energiatehokas, päästötön ja energiapositiivinen

Perusparannuspassin laatija: Miilla Mallikas 3.10.2025

Perusparannuspassin tunnus: 1234567 | 1/8

Vaiheessa 1 toteutettavat toimenpiteet

Vaihe 1
D - 145

Toimenpide-ehdotukset 2026-2029

1	Yläpohjan lisäeristys	4	
2	Tiiveyden parantaminen	5	
3	Aurinkosähkö	6	

Toimenpideseloste

Kohteeseen suoritetaan lämpökamerakuvaus sekä tiiveysmittaus lämpövoutojen kartoittamiseksi. Katto uusitaan ja samalla yläpohjaan lisätään eristystä, siten että yläpohjan U-arvo paranee 0,36 -> 0,15. Vaihtoehtoisesti harkitaan yläpohjan eristyksen parantamista U-arvoon 0,09. Kohteessa suoritetaan tiiveyskorjaus, siten että q50-arvo pienenee vähintään 14,62 -> 2,0. Kiinteistön katolle lisätään kattoremontin jälkeen aurinkosähköä noin 150 m² edestä kennosta, jolloin rakennuksen käyttöön saadaan n. 16 500 kWh/a aurinkosähköä.

Katon uusimisen yhteydessä suositellaan tekemään periaatepäätös säätölaskelmien pohjalta, kuinka paljon yläpohjan eristystä lisätään. Kattoremontin yhteydessä varaudutaan mahdolliseen julkisivujen lisäeristykseen lisäämällä räystäspuutusta, sekä varmistetaan katon kestävyys aurinkosähkölle sekä tuleville poistoilmalämmönalteenottoille. Lämpökamerakuvausella ja tiiveysmittauksella kartoitetaan rakennuksen suurimmat lämpövoutokohdat sekä nykyinen ilmatiiveys. Jos mittauksen perusteella havaitaan tarve tiiveyskorjaukselle, suoritetaan se vuosien 2024-2029 aikana. Huolehditaan riittävästä korvauksimäärästä. Rakennuksessa on noin 296 m² aurinkosähkölle soveltuvaa kattopinta-alaa. Perustetaan energiayhteisö, jotta myös asukkaat pystyvät hyödyntämään tuotettua aurinkosähköä.

Energiankulutus vaiheen jälkeen, laskennallinen [kWh/vuosi]

Kaukolämpö	Sähkö	Uusiutuvat polttoaineet	Fossiiliset polttoaineet	Kaukojäähdytys
455 987	64 493			

Energiankulutus, kustannukset ja kasvihuonekaasupäästöt vaiheen jälkeen

Ostoenergian kokonaiskulutus, laskennallinen	520 480	kWh/vuosi
Ostoenergian kokonaiskulutus, toteutunut kulutus	453 600	kWh/vuosi
Toteutuneen ostoenergian vuotuinen energiakustannus, arvio*	40 876	€/vuosi
Energiankäytöstä syntyvät kasvihuonekaasupäästöt, laskennallinen	30,13	tCO ₂ ekv/vuosi

* Katso Vaiheistuksen yhteenveto-sivulta laskennassa käytetyt energian hinnat.

Perusparannuspassin tunnus: 1234567 | 2/8

Vaiheessa 2 toteutettavat toimenpiteet

Vaihe 2
C - 123

1	Muu lämmitystoimenpide	4	
2	Muu lämpimän käyttöveden toimenpide	5	
3		6	

Toimenpideseloste
Rakennuksen lämmitysjärjestelmän ja poistolukon uusitaan. Rakennuksessa siirretään hybridilämmitykseen, jossa lämmittävä kalteen vaatii poistoilmalämpöpumpulle sekä kaukolämmölle. Kaukolämmön avulla lämmitystoimenpiteet ovat matalalämpövoittoa soveltuvia. Järjestelmään lisätään käyttövesilämpö (1000 l) sekä energianeristys (500 l). Ilmavaihto myös säätötoimella, jolloin rakennuksen aurinkosähköä tai poistoilmaa voidaan hyödyntää tarpeenmukaisesti lämmityksen kustannusoptimoimiseksi.

Vaiheessa 3 toteutettavat toimenpiteet

Vaihe 3
B - 98

1	Poistoilmalämpöpumppu	4	Käyttövesilämpölämmitys
2	Muu lämmitystoimenpide	5	
3	Muu lämmitystoimenpide	6	

Toimenpideseloste
Rakennuksen lämmitysjärjestelmän ja poistolukon uusitaan. Rakennuksessa siirretään hybridilämmitykseen, jossa lämmittävä kalteen vaatii poistoilmalämpöpumpulle sekä kaukolämmölle. Kaukolämmön avulla lämmitystoimenpiteet ovat matalalämpövoittoa soveltuvia. Järjestelmään lisätään käyttövesilämpö (1000 l) sekä energianeristys (500 l). Ilmavaihto myös säätötoimella, jolloin rakennuksen aurinkosähköä tai poistoilmaa voidaan hyödyntää tarpeenmukaisesti lämmityksen kustannusoptimoimiseksi.

Vaiheessa 4 toteutettavat toimenpiteet

Vaihe 4
A - 74

Toimenpide-ehdotukset 2040-2050

1	Julkisivun lisäeristys	4	Tiiveyden parantaminen
2	Ikunoiden uusiminen	5	Aurinkosähkö
3	Ilkko-ovien uusiminen	6	

Toimenpideseloste

Kohteessa suoritetaan julkisivueristys, jonka yhteydessä seinäeristykseen lisätään eristystä siten, että U-arvo paranee 0,41 -> 0,17. Ikunat uusitaan energiatehokkaammaksi ja uusi U-arvo on 2,1 -> 0,7 ja g-arvo 0,63 -> 0,585. Myös ilkko-ovet uusitaan energiatehokkaammaksi ja U-arvo paranee 1,4 -> 0,7. Julkisivueristämisen yhteydessä suoritetaan rakennuksen tiiveysmittaus, jonka perusteella rakennuksen tiiveyttä voidaan vielä parantaa. Lopullisena tavoitteena rakennuksen tiiveys on q50-luku 2,0 -> 1,4.

Nykyinen aurinkosähköjärjestelmään lisätään aurinkosähkökennosta noin 50 m², jolloin aurinkosähköjärjestelmän (150+50 m²) kokonaiskuutos on noin 22 000 kWh/a, josta rakennuksen käyttöön pystytään hyödyntämään n. 20 000 kWh/a.

Julkisivueristämisen suunnittelussa suositellaan tekemään periaatepäätös, kuinka paljon eristystä halutaan lisätä. Viimeksi omaksi laskelmissa U-arvo 0,17, jolla saavutetaan A-luokka. Sama koskee ikkunoita sekä ulko-ovia. Energiatohokkuutta voidaan lisätä pienentämällä rakennuksen U-arvoa entisestään. Julkisivueristämisen yhteydessä rakennuksen tiiveyden mitataan parantamisen edellytyksenä. Jos näin ei käy, suositellaan kohteeseen tehtäviksi tiiveyskorjauksia, jolla talosta saadaan riittävin tiivis. Huolehditaan riittävästä korvauksimäärästä. Lisätään aurinkosähköä nykyiseen järjestelmään rinnalle. Uusiaa tarvittaessa inverttereitä poistoilmalämpöpumpun tilalle voidaan myös harkita hyvällä vuosiohjelmitulla varustetulla talo-pöytä-ilmavaihto. Tämä vaihtoehto tulee myös huomioida vaiheessa 2, kun lämmitysjärjestelmän saneeraus suunnitellaan. Tilojen soveltuvuus tulo-poistokanalle tulee varmistaa.

Energiankulutus vaiheen jälkeen, laskennallinen [kWh/vuosi]

Kaukolämpö	Sähkö	Uusiutuvat polttoaineet	Fossiiliset polttoaineet	Kaukojäähdytys
129 585	75 418			

Ostoenergian kokonaiskulutus, laskennallinen	204 953	kWh/vuosi
Ostoenergian kokonaiskulutus, toteutunut kulutus	143 200	kWh/vuosi
Toteutuneen ostoenergian vuotuinen energiakustannus, arvio*	18 242	€/vuosi
Energiankäytöstä syntyvät kasvihuonekaasupäästöt, laskennallinen	11,41	tCO ₂ ekv/vuosi

* Katso Vaiheistuksen yhteenveto-sivulta laskennassa käytetyt energian hinnat.

Perusparannuspassin tunnus: 1234567 | 5/8

Perusparannuspassin malli (lausuntoversio)

Vaiheistuksen yhteenveto

	Lähtötilanne	Vaihe 1 2026-2029	Vaihe 2 2030-2034	Vaihe 3 2035-2039	Vaihe 4 2040-2050
Laskennallinen energiatehokkuuden vertailulukku (E-luku)	181	145	123	96	74
Energiatehokkuusluokka	E	D	C	B	A
Valkoidulla käytöllä lasketun ostoenergian muutokset edelliseen vaiheeseen verrattuna					
Ostoenergian muutos [kWh/vuosi]	676 492	-156 012	-93 366	-145 752	-76 409
Ostoenergian muutos [%]	-	-23 %	-18 %	-34 %	-27 %
Painotetun energiankulutuksen muutos [kWh/vuosi]	394 906	-89 521	-46 683	-53 625	-49 808
Painotetun energiankulutuksen muutos [%]	-	-23 %	-15 %	-21 %	-24 %
Muutos energiakustannuksessa [€/vuosi]*	-	-14 484	-8 394	-12 336	-7 332
Toteutuneen mitatun ostoenergian muutokset edelliseen vaiheeseen verrattuna					
Ostoenergian muutos [kWh/vuosi]	530 200	-76 600	-89 500	-145 100	-75 800
Ostoenergian muutos [%]	-	-14 %	-20 %	-40 %	-35 %
Muutos energiakustannuksessa [€/vuosi]*	-	-7 347	-8 046	-12 333	-7 255
Paikan päällä tuotetun uusiutuvan energian määrät vaiheittain					
Paikan päällä tuotettu uusiutuva energia [kWh/m ² , vuosi]		9	9	9	12
Paikan päällä tuotetun uusiutuvan energian osuus energiankäytöstä [%]		6 %	8 %	10 %	17 %
Kasvihuonekaasupäästöjen laskennalliset muutokset edelliseen vaiheeseen verrattuna					
Energiankäytöstä syntyvien kasvihuonekaasupäästöjen vähenemä [tCO ₂ ekv/vuosi]**	39,18	-9,06	-5,51	-8,85	-4,36

*Laskennassa käytetyt energian hinnat, sis. siirto- ja perusmaksut

	8,99	snt/kWh	Uusiutuvat polttoaineet	snt/kWh
Kaukolämpö				
Sähkö	11,78	snt/kWh	Fossiiliset polttoaineet	snt/kWh
			Kaukojäähdytys	snt/kWh

** Laskennallisen ostoenergian mukaisesti laskettava kasvihuonekaasupäästöjen vähenemä

Perusparannuspassin tunnus: 1234567 | 6/8

Laskennan taustatiedot

Lähtötilanteen ja perusparannuksen tavoitetilanteen tiedot voimassa olevan lainsäädännön mukaisesti:					
U-arvot [W/m ² K]	Ulkoseinät	Yläpohja	Alapohja	Ikkunat	Ulko-ovet
Lähtötilanne		0,36	0,36	2,10	1,40
Vähimmäisvaatimus*		0,18	-	1,00	1,00
Ehdotettu tase		0,15	0,36	0,70	0,70

	Lämmitysjärjestelmän kuvaus	Ilmanvaihtojärjestelmän kuvaus	Uusiutuva energia
Lähtötilanne	Kaukolämpö	Koneellinen poisto	Ei ole
Ehdotettu tase	Muu	Koneellinen poisto+LTC	Aurinkosähkö
Lisätietoja	Lämmitys: Hybridilämmitys poistoilmalämpöpumpuilla sekä kaukolämmöllä		

Korjausrakentamisen säästöjen mukainen E-luvun vähimmäistavoitetaso* 154 kWh/m²/vuosi

*Korjausrakentamisen energiatehokkuudesta määrätään ympäristöministeriön asetuksessa 4/13, jota noudatetaan perusparannuspassin toteutuksessa sekä vähimmäisvaatimuksissa. Suunnitelmallinen kiinteistönpito edistää rakennuksen turvallisuutta, terveellisyyttä sekä asukkaiden viihtyvyyttä. Oikea-aikaisesti toteutetut ja hyvin suunnitellut korjaukset ja remontit auttavat rakennusta mukautumaan ilmastonmuutokseen sekä pienentävät energiankulutusta. Parantunut energiatehokkuus ja uusiutuvan energian hyödyntäminen vähentävät rakennuksen käytöstä aiheutuvia kasvihuonekaasupäästöjä. Rakennusmateriaalien uudelleenkäyttö ja kierrätys säästävät luonnonvaroja ja vähentävät uusien tuotteiden valmistuksessa syntyviä päästöjä.

Kohteen on mahdollista liittyä energiatehokkaaseen kaukolämpöön tai kaukojäähdytykseen:
Kyllä, kaukolämpöön

Lisätietoa saatavilla	
Korjausrakentamisen lainsäädäntö:	www.vm.fi/rakentamismaaraykset
Lisätietoa rahoituksesta rahoituksen tietopalvelusta:	www.motiva.fi
Lisätietoa rakennusten energiatehokkuudesta:	www.motiva.fi
Perusparannuspassin digiversio saatavilla osoitteesta	www.energiatodistusrekisteri.fi
Laskentatyökalun nimi ja versio numero:	www.laskentapalvelu.fi , versio 1.5

Perusparannuspassi on voimassa 1.1.2050 asti tai voimassa olevan lainsäädännön mukaisesti.

Perusparannuspassin tunnus: 1234567 | 7/8

Lisätietoja

Energiakustannusten laskennassa on käytetty alv 25,5 % hintoja.

Perusparannuspassi on tilaajalle vapaaehtoinen. Energiatestaus voidaan laittaa ilman perusparannuspassia. Perusparannuspassissa esitetyt eri vaiheet toteutuneet kuluineen ja kustannukset ovat arvioita. Laskelmissa ei oteta huomioon kaluttajan käyttötottumusten tai energian hintojen muutoksia nykytilanteeseen verrattuna.

Perusparannuspassin tunnus: 1234567 | 8/8

Miksi tehdä perusparannuspassi tuetun energiakatselmuksen yhteydessä?

- Katselmustukea mahdollista hyödyntää perusparannuspassin laatimiseen → sopimustavoitteiden täyttäminen tuetusti
- Kustannustehokkuus, kun tehdään kaikki energiatehokkuutta edistävät selvitykset samassa yhteydessä
 - Energiakatselmus, perusparannuspassi ja energiatodistus (huom! tukea ei voi käyttää energiatodistuksen laatimiseen).
 - Kaikkien vaaditut kohdekäynnit voidaan tehdä samalla

Perusparannuspassi ja katselmus tukevat toisiaan

- Katselmuksesta saa kaikki kustannustehokkaat käyttötekniset ja energiatehokkuuteen liittyvät toimenpiteet, kun perusparannuspassi taas tuo mukaan PTS ajattelua energiatehokkuuden näkökulmasta sekä tavoitteellisuutta E-luvun mukaisesti
- Perusparannuspassin toimenpide-ehdotuksien taloudellista kannattavuutta mahdollista arvioida katselmuksen yhteydessä.

MOTIVA



Kuntakatselmus+

 **ENERGIAVIRASTO**

Mikä on kuntakatselmus+?



- Kunnalle 50 %:n tuki energiatehokkuustyöhön ja sen kehittämiseen tuettujen energiakatselmusten yhteydessä. Tuki jopa 200 000 € kolmen vuoden aikana.
- Kunta voi kehittää ja tehdä energiatehokkuustyötä omista lähtökohdistaan ja omien tarpeidensa mukaisesti.
- Kuntakatselmus+ mahdollistaa energiatehokkuussopimuksen toimeenpanoa tuetusti.

Hyödynnä tuki työhön, joka pienentää kunnan energiakustannuksia!

Kuntakatselmus+ pähkinänkuoressa

Vuodet 1-3

Tuetut energiakatselmukset

Kiinteistö katsastus,
kiinteistö katselmus ja
täsmäkatselmus

Katselmoidaan kaikki
kohteet tai osa
kohteista

Kohteiden
katselmukset

Kohteiden
katselmukset

Kunnan muu energiatehokkuustyö (esimerkki)

Voi olla myös hankittu
ulkopuolelta

Toiminnan organisointi,
tavoitteiden määrittäminen,
vastuiden määrittäminen
kulutusseurannan tilanne

Energiansäästötoimien
toteuttaminen,
kulutusseurannan
toteuttaminen,
tavoitteiden seuranta ja
tarkistaminen,
koulutukset

Energiansäästötoimien
toteuttaminen,
kulutusseurannan
toteuttaminen,
tavoitteiden seuranta ja
tarkistaminen, koulutukset

Pienet hankinnat

Energiankulutuksen mittarointi
ja seuranta

Energiankulutuksen
mittaroinnin ja
seurannan
parantaminen

Energiankulutuksen
mittaroinnin ja
seurannan
parantaminen

Energiankulutuksen
mittaroinnin ja
seurannan
parantaminen

Mitä muu energiatehokkuustyö voi esimerkiksi olla?

Toiminnan organisointi

- Energiatyöryhmä ja sen kokoontuminen
- Muut mahdolliset työryhmät
- Oleellisten tahojen ja vastuiden määrittäminen energiatehokkuustyössä
- Tavoitteet ja niiden mittarit
- Tavoitteiden seuranta ja päivittäminen

Kiinteistönhoito- ja ylläpito

- Kiinteistöhoito- ja ylläpito-työsuunnitelman määrittäminen
- Kiinteistöhoito- ja ylläpito-työsuunnitelman toimintamallit energiatehokkuudessa
- Kiinteistöhoito- ja ylläpito-työsuunnitelman parhaat käytännöt
- Kiinteistöhoito- ja ylläpito-työsuunnitelman koulutus

Koulutus ja tiedotus

- Kunnan organisaation koulutus energiatehokkuustyöstä ja tavoitteista
- Energiatehokkuuden koulutukset tarvittaville organisaation tahoille
- Viestintä kunnan energiatehokkuustyöstä sisäisesti ja ulkoisesti

Energiansäästötoimet

- Katselmus- ja muiden energiatehokkuustoimien edistäminen ja edistämisen käytännöt
- Toimenpiteiden seuranta ja vaikutusten todentaminen
- Etäseurannat ja automaatiotarkistukset yms. pienemmät jatkuvat seurannat kiinteistöissä
- Rahoitus ja sen käytännöt energiahankkeille

Suunnittelun ohjaus

- Energiatehokkuuden huomioiminen hankkeissa ja niiden suunnittelussa
- Tavoitteiden määrittäminen
- Tavoitteiden jalkautus kunnan organisaatiolle ja ulkopuolisille toimijoille (esim. suunnittelijat)

Vuokralaiset

- Vuokralaisten energiankäytön tavoitteet ja vaikutuskeinot
- Energiatehokkuus vuokrasopimuksissa
- Vuokralaisten tiedottaminen ja kouluttaminen energiatehokkuudesta

Kulutusseuranta

- Kulutusseurannan kehittäminen (esim. vastuut ja toimintamallit poikkeamiin)
- Kulutusseurannan parantaminen sisältäen pienet hankinnat mittarointiin ja seurantajärjestelmiin
- Oleellisten seurantamittarien määrittäminen
- Tulosten ja seurannan visualisointi

Julkiset hankinnat

- Energiatehokkuustavoitteiden määrittäminen hankinnoille
- Hankintaohje energiatehokkuudelle
- Palveluntarjoajien tarjottavien palveluiden vaikutusten arviointi ja sen käytännöt

Fossiilisten polttoaineiden käytön vähentäminen

- Tavoitteet fossiilisten polttoaineiden käytön vähentämiselle
- Toimenpiteiden tunnistaminen
- Katselmuksissa ehdotettujen sekä muiden toimenpiteiden edistäminen ja niiden käytännöt

Miten Kuntakatselmus+ toteuttamista tuetaan?



Tuki energiakatselmuksille

- Energiakatselmustuet määräytyvät normaaliin tapaan kiinteistöjen rakennustilavuuden mukaisesti. Kiinteistökohtaiset hyväksytyjen työkustannusten enimmäismäärät näkyvät vuosittain energiakatselmustoiminnan yleisohjeen liitteistä. Työkustannuksiin voi lisätä maksimissaan 10 % matka- ja laitevuokrakustannuksia. Tukiprosentti katselmuksille on 50 %.

Tuki muuhun energianhallinnan parantamisen työhön

- Muun työn hyväksyttävien kustannusten enimmäismäärä riippuu suoraan toteutettavien energiakatselmusten työkustannusten määrästä. Mitä enemmän energiakatselmuksia, sitä enemmän tukea muuhun työhön.
- Muun työn kerroin on 1,5 energiakatselmusten työkustannuksiin nähden kolmelle vuodelle ja tuki 50 %.

Muita rajoitteita

- Kunnan teettämien katselmusten määrälle ei ole ylärajaa.
- Muun energiatehokkuustyön tuelle kuntakohtainen katto on 200 000 € kolmen vuoden aikana. Käytännössä tämä tarkoittaa, että muun työn tukikatto tulee vastaan kunnan teettäessä katselmuksia 266 700 € työkustannuksilla, jolloin muun työn hyväksytyt kustannukset ovat 400 000 € ja tuki muulle työlle 200 000 €.
- Muun energiatehokkuustyön hyväksytyistä kustannuksista korkeintaan 25 % voi käyttää hankintoihin energiankulutuksen mittaroinnin ja kulutusseurannan parantamiseksi
- Katselmuksista 50 % voi olla täsmäkatselmuksia

Miten Kuntakatselmus+ toteuttamista tuetaan?



Esimerkki

Kunta toteuttaa energiakatselmuksia työkustannuksella **50 000 €**, jolloin muun työn hyväksytyt työkustannukset ovat **75 000 €** kolmelle vuodelle.

Tukiprosentin ollessa **50 %**, tuet ovat vastaavasti katselmuksille **25 000 €** ja muulle työlle **37 500 €**.

Jos esimerkkikunta toteuttaa kaikki katselmukset ensimmäisenä vuotena ja muun työ tasaisesti **3 vuoden aikana**, kustannukset ja tuet jakautuvat seuraavasti:

1. vuosi: Kustannukset **75 000 €**, joihin tukea **37 500 €**.
2. vuosi: Kustannukset **25 000 €**, joihin tukea **12 500 €**
3. vuosi: Kustannukset **25 000 €**, joihin tukea **12 500 €**

Kustannukset yhteensä **125 000 €**, joihin tukea **62 500 €**

Näin toteutat kuntakatselmus+ -hankkeen

MOTIVA



1. Tarkista että kuntanne on liittynyt julkisen alan energiatehokkuussopimukseen ja tehnyt sopimuksen edellyttämän toimenpidesuunnitelman.



4. Tee muun energiatehokkuustyön projektisuunnitelma kunnan omat tarpeet ja toimenpidesuunnitelma huomioiden. Käytä projektisuunnitelman pohjaksi valmista lomaketta.



7. Odota tukipäätöstä ennen töiden aloittamista!



2. Tutustu Motivan katselmussivujen sisältöön. Ole yhteydessä Motivaan, autamme kokonaisuuden suunnittelussa.



5. Kilpailuta tarvittaessa energiakatselmuks^{et} sekä muut mahdolliset hankinnat.



8. Lähde toteuttamaan kuntakatselmus+ -hanketta katselmus- ja projektisuunnitelman mukaisesti.



3. Tee kohdekatselmusten katselmussuunnitelma. Käytössä olevat mallit löytyvät Motivan sivuilta. Huom! 50 % katselmuksista voi olla täsmäkatselmuksia.



6. Tee tukihakemus Business Finlandin sähköisessä asiointipalvelussa ja lisää tarvittavat liitteet, kuten täytetty projektisuunnitelmalomake.



9. Tee Business Finlandille tuen maksatushakemus ja taloudellinen raportointi vuosittain. Hyödynnä raportoinnissa tekemääsi projektisuunnitelmapohjaa.

IDEASTA INVESTOINNIKSI TUETUSTI

Syväselvitykset kunnille ja kunta- yhtymille



ENERGIAVIRASTO
ENERGIMYNDIGHETEN

MOTIVA



Mikä on syväselvitys?

- Syväselvitys on valtion tukema selvitys, joka edistää energiatehokkuussopimukseen liittyneen potentiaalista investointia ja liittyy kohteen omaan energiankäyttöön.
- Selvityksen tulee edistää
 - Energiansäästöä ja/tai energiatehokkuuden parantumista,
 - uusiutuvan energian käytön osuuden kasvattamista tai
 - yrityksen energiankäytön muuttumista vähähiiliseksi.
- Syväselvityksen toivotaan johtavan investointiin tai edelleen jatkoselvityksiin.
- Syväselvitystuki on energiatukea, jolla edistetään uutta teknologiaa, sähköjärjestelmän säätökykyä sekä energian säästöä energiatehokkuuden keinoin.





Kenelle tällä hetkellä?

- Syväselvitystukea voivat hakea julkisen alan energiatehokkuussopimukseen (JETS) kuuluvat kunnat ja kuntayhtymät vuoden 2026 alusta alkaen.
- Syväselvitykseen hyväksytyjen kustannusten tuki on 40 %.

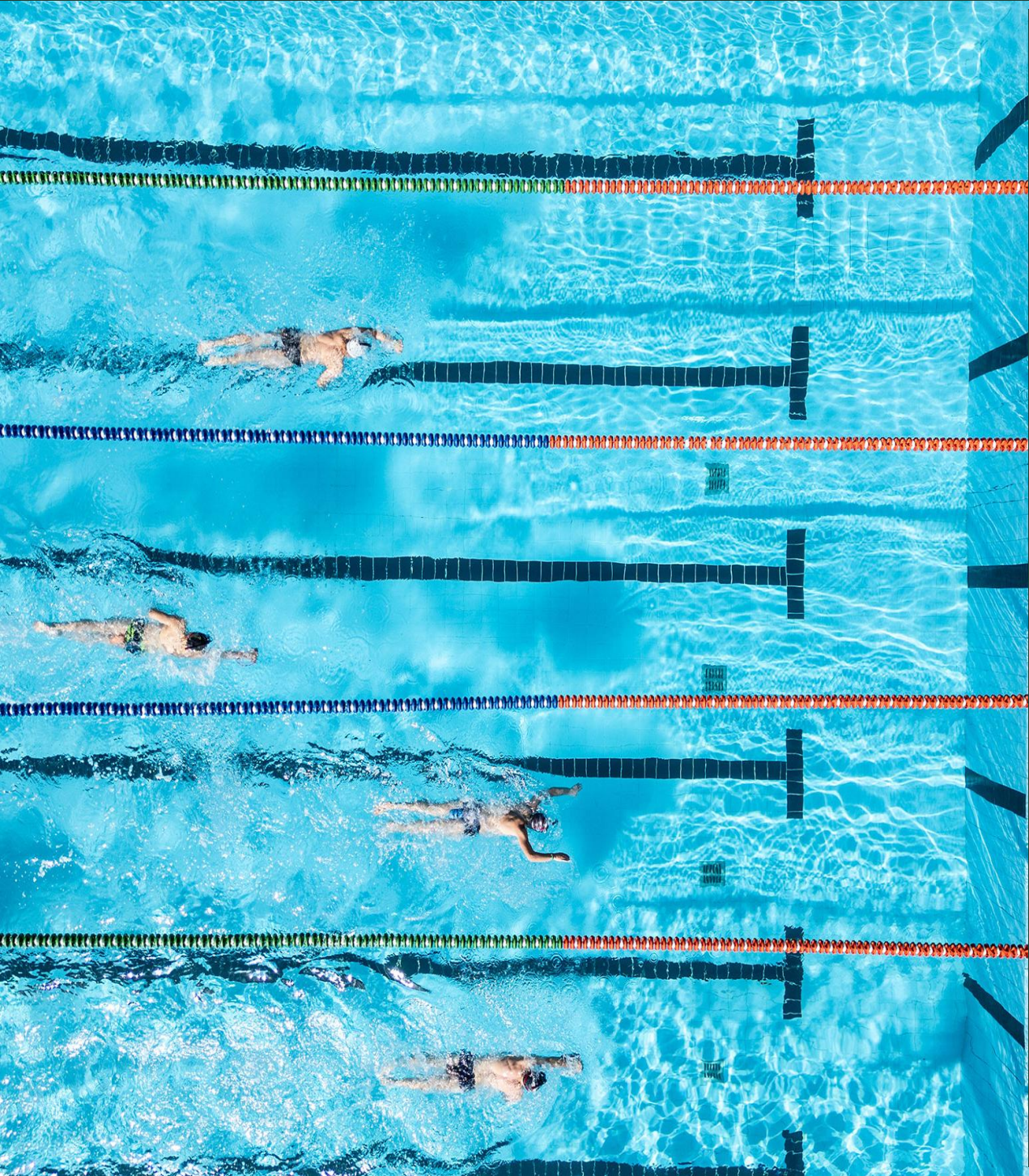
Edellytykset syväselvitystuelle, kunnat

Ennen syväselvitystä kunnan tai kuntayhtymän tulee varmistaa, että julkisen alan energiatehokkuussopimuksen (JETS) edellyttämä toimenpidesuunnitelma on tehty.

Syväselvityksen kohteena oleva energiankäyttö tulee olla liitettynä energiatehokkuussopimukseen.

- Syväselvitys ei ole energiakatselmukseksi luokiteltavaa työtä. Tällaisen työn voi tehdä tuetusti kohdekohtaisesti energiakatselmuksena (Motiva-mallit tai täsmäkatselmus). Syväselvitys yksittäiseen kohteeseen on perusteltu vasta energiakatselmuksen suorittamisen jälkeen.
- Syväselvitys ei voi kohdistua kunnan lakisääteisten velvollisuuksien täyttämiseen. Tällaisia ovat mahdollisesti esim. energiatehokkuusdirektiivin 25 artiklan lämmitys- ja jäähdytysuunnitelmat, yhdyskuntajätevesien käsittelyn direktiivin katselmusvelvoite tai lain 733/2020 määräykset automaatio- ja ohjausjärjestelmistä.
- Kuntien omistamat yhtiömuotoiset toiminnot eivät ole kuntien syväselvitystuen piirissä. Niillä on mahdollisuus yritysten syväselvitystukeen, jos energiankulutus ylittää 2700 MWh/a.

**Esimerkkejä
syväselvityksaiheista
kunnissa**



1) Erilaiset lämmöntalteenoton selvitykset, jotka tarkentavat tunnistettua potentiaalia, teknistä ratkaisua, investointikustannuksia ja pienentävät riskejä

- Hukkalämpöjen hyödyntäminen.
- Lämpöpumppujen hyödyntäminen.
- Hybridiratkaisut, joissa mukana ympäristölämmön hyödyntäminen ja varastointi.

Mahdollisia kuntaesimerkkejä:

- Urheilupuiston alueen kiinteistöjen lämmöntuottoratkaisut ja hukkalämpöjen hyödyntäminen.
- Lämpöpumppujen mahdollisuudet kunnan kiinteistöissä.



2) Uuden teknologian käyttöönottoon liittyvät selvitykset esim.

- Lämmön tuotanto ja varastointi,
- Prosessit ja -laitteet,
- Kulutus- ja tuotantojousto tms.

Mahdollisia kuntaesimerkkejä:

- Kunnan liikuntapuiston tulevaisuuden energiaratkaisut.
- Kulutusjouston mahdollisuudet kunnan energiankäytössä.



3) Oman energiankäytön vähähiilisyteen tähtäävät selvitykset

- Fossiilisesta polttoaineesta luopuminen.

Mahdollisia kuntaesimerkkejä:

- Energiapalvelujen mahdollisuudet energiankäytön päästöttömyystavoitteissa.
- Alueiden energiaratkaisut vähähiilisyteen.



4) Omaan energiankäyttöön vaikuttavat selvitykset esim.

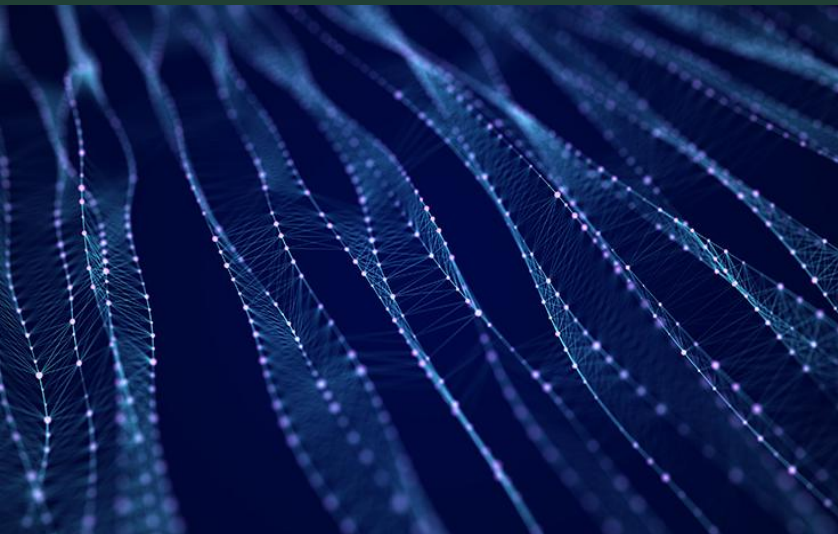
- Mittaus-, automaatio- tai ohjausjärjestelmät.

5) Erilaiset omaan energiankäyttöön vaikuttavat digitalisointiin tähtäävät selvitykset

- IoT,
- digitaalinen kaksonen,
- data-analytiikka,
- neuroverkot,
- koneoppiminen,
- tekoäly yms.

6) Laaja-alaiset selvitykset esim. kunta-alueen energiatehokkuuden optimointiselvitykset

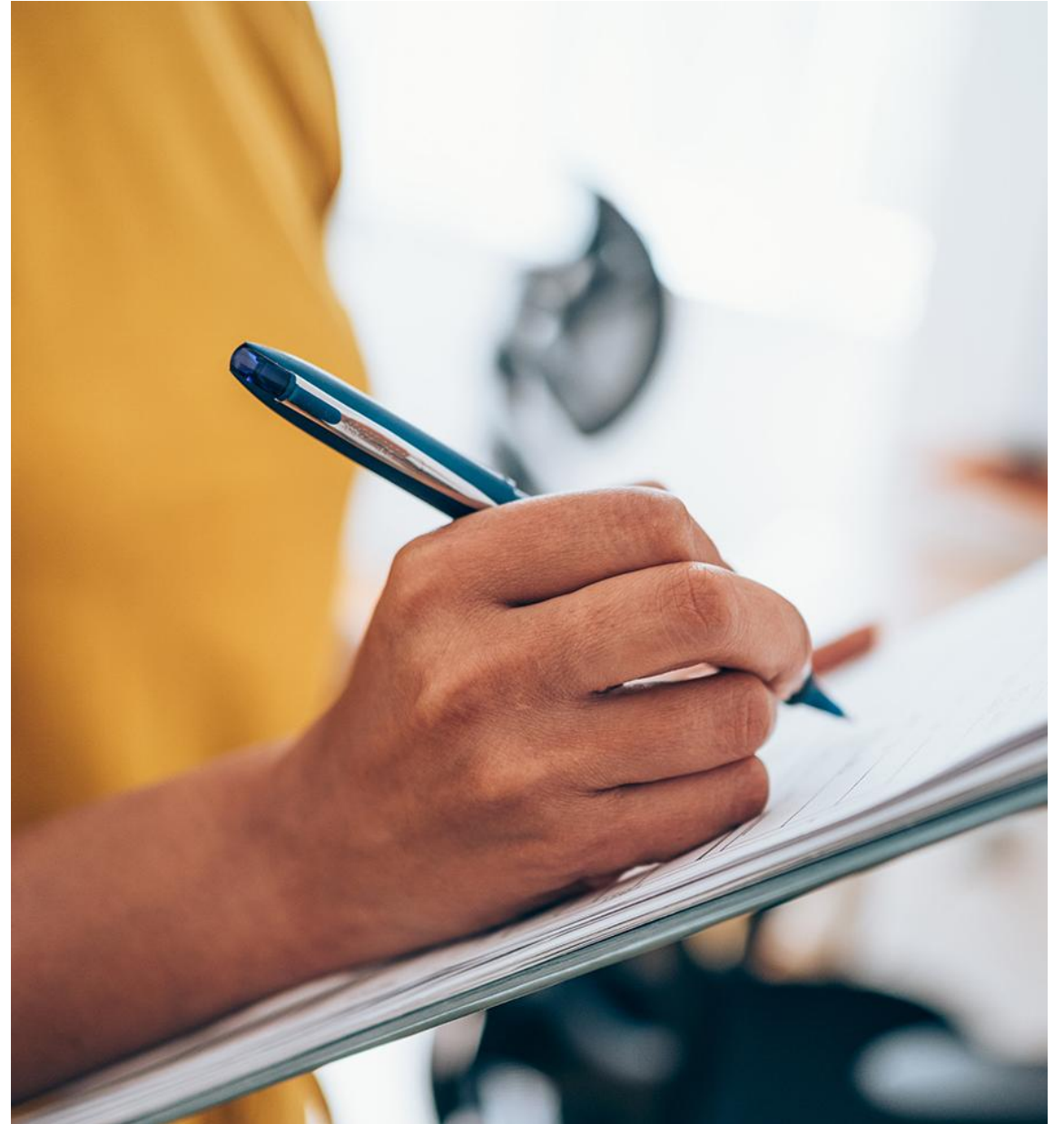
7) Muut teknologian kehittymisen, sähköistymisen ja energiankäytön toimintaympäristön muutoksen aikaansaamien uusien mahdollisuuksien ja haasteiden selvitykset



Miten paljon, milloin ja miten syväselvitystukea voi hakea?

- Yksittäisen syväselvityksen kustannusten tulee olla 10 000-100 000 € ja kuntatasolla syväselvityskustannusten yhteenlaskettu maksimi on 200 000 €/a. Kunta tai kuntayhtymä voi siten toteuttaa vuoden aikana esim. neljä 50 000 € syväselvitystä yhteiskustannuksella 200 000 € ja saada niihin tukea yhteensä 80 000 €.
- Energiatukea syväselvityksiin voi hakea jatkuvasti Business Finlandin sähköisen asiointipalvelun kautta. Syväselvityksille on oma hakemusliite, joka on liitettävä hakemukseen.
- Syväselvitystä **ei saa käynnistää** ennen tukipäätöksen saamista!
- Syväselvitysten on valmistuttava tukipäätöksessä ilmoitettavan aikataulun mukaisesti. Myönnetty tuki on haettava maksuun 4 kk aikana työn valmistumisesta.

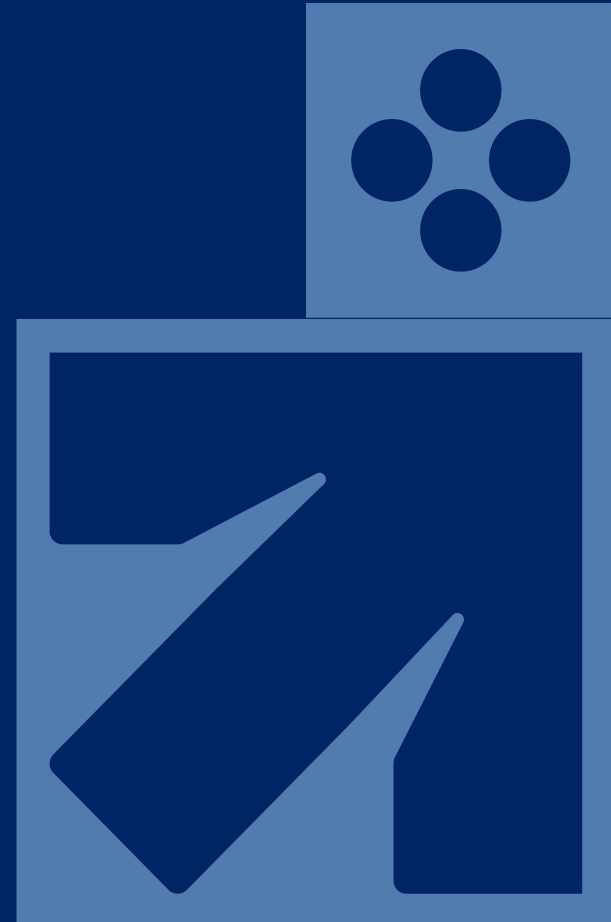
Energiatuen hakeminen käytännössä



Energiatuen hakeminen katselmuksiin



Jussi Mäkelä



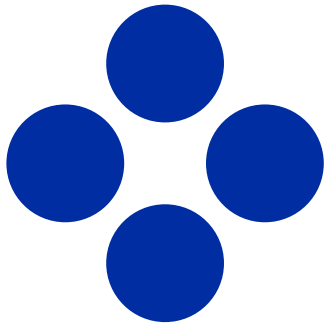
KATSELMUKSET JA SELVITYKSET

- Tuettavia katselmuksen ja selvityksen malleja ovat kiinteistön **energiakatsastus, kiinteistön energiakatselmus, teollisuuden energiakatselmus, teollisuuden energia-analyysi ja täsmäkatselmus sekä syväselvitys.**
- Energiakatselmustukea voivat saada yhteisöt (esimerkiksi kunnat ja seurakunnat) sekä alle 2 700 MWh/a energiaa kuluttavat yritykset ja säätiöt.
- Täsmäkatselmustukea voivat saada energiatehokkuussopimukseen kuuluvat alle 2 700 MWh/a energiaa kuluttavat PK-yritykset sekä energiatehokkuussopimukseen kuuluvat kunnat.
- Syväselvitystuki on mahdollinen energiatehokkuussopimukseen liittyneille yrityksille, joiden vuotuinen energiankulutus ylittää 2700 megawattituntia. Myös julkisen alan energiatehokkuussopimukseen liittyneet kunnat ja kuntayhtymät ovat tukikelpoisia.



ENERGIATUEN HAKEMINEN

- Haetaan sähköisesti Business Finlandin asiointipalvelussa
- Pakolliset liitteet:
 - Projektisuunnitelma
 - Katselmuksen tai selvityksen liitelomake
 - Mikäli hakijaorganisaation tai emoyhtiön tilinpäätöstä ei ole PRH:n tietokannassa, toimita ne hakemuksen yhteydessä
- Vastuullinen johtaja hakijaorganisaation henkilöstöä
- **Hankkeen saa käynnistää vasta rahoituspäätöksen jälkeen!**





HAKEMUSLOMAKE ASIOINTIPALVELUSSA



Asiointipalvelu

ETUSIVU

TOIMENPITEET

HAKEMUKSET

PROJEKTIT

[Hakemukset ja projektit](#) » Hakemukset

Hakemukset

Huomioi muutokset rahoituksen hakemiseen liittyen. 18.3.2025 alkaen hyödynnämme rahoituksen hakemisessa Suomi.fi-valtuuksia. Muutos koskee yrityksiä ja vain tiettyjä rahoituspalveluja. Ennen kuin siirryt hakemaan, tarkista onko sinulla oikeus toimia yrityksen puolesta vai tarvitsetko Suomi.fi-valtuuden rahoituksen hakemiseen. [Lue tarkemmin täältä.](#)

KÄSITTELYSSÄ NÄYTÄ HYLÄTYT HAKEMUKSET

Tee uusi hakemus

Hakija

i Hakemus luodaan vasta, kun kaikki hakijan ja rahoituspalvelun tiedot on annettu. Hakemuksen sisältö määräytyy hakijan ja valitun rahoituspalvelun perusteella. Rahoituspalvelukohtaiset ohjeet löydät kunkin rahoituspalvelun omalta sivulta ([Rahoitus-pääsivu](#)). Osassa syötteitä on tarkempia ohjeita.

Hakijaorganisaation tyyppi

? Ohje

Startup (alle 5-vuotias pk-yritys) - Business Finlandin startup-yritysten rahoitus on suunnattu alle 5-vuotiaille yrityksille, jotka tähtäävät kansainväliseen kasvuun ja joiden tuote- tai palveluidealla on kilpailuetua valitulla markkina-alueella.

PK-yritys (vähintään 5-vuotias pk-yritys) - Business Finland rahoittaa pieniä ja keskisuuria yrityksiä, jotka kasvavat kansainvälisille markkinoille tai haluavat laajentaa kansainvälistä liiketoimintaansa. Pk-yritykset ovat alle 250 hengen yrityksiä, joiden liikevaihto on enintään 50 milj. euroa tai tase enintään 43 milj. euroa.

Suuri yritys - Business Finland rahoittaa suurten yritysten haastavia projekteja, joilla on vaikutuksia yrityksen oman kilpailuedun lisäksi pk-yritysten osaamisen ja viennin kehitykseen. Suuri yritys työllistää yli 250 henkilöä tai sen tase yli 43 milj. euroa ja liikevaihto konsermitasolla yli 50 milj. euroa. Jos konsermitason liikevaihto on enintään 300 M€, on kyseessä nk. Midcap-yritys.

Tutkimusorganisaatio - Tutkimusryhmät, jotka haluavat kaupallistaa tutkimustuloksia ja tehdä yhteistyötä yritysten kanssa.

Julkisen palvelun tarjoaja - Business Finlandin rahoituksen avulla julkisten palvelujen tuottajat voivat kehittää laadukkaampia palveluita. Rahoitusta voivat saada esimerkiksi kaupungit, kunnat, kuntayhtymät ja sairaanhoitopiirit.

- Startup (alle 5-vuotias pk-yritys)
- PK-yritys (vähintään 5-vuotias pk-yritys)
- Suuri yritys
- Tutkimusorganisaatio
- Julkisen palvelun tarjoaja

Organisaation y-tunnus

? Ohje

Kenttä on pakollinen.

Q Hae organisaation tiedot

✓ Seuraava organisaatio kirjataan hakemukseen. Voit vaihtaa organisaatiota hakemalla organisaation tiedot yllä olevalla y-tunnushaulla. Jos oikean organisaation tiedoissa on virheitä, käy korjaamassa tiedot [YT:n palvelussa](#).

Organisaation nimi: Business Finland Oy

Organisaation y-tunnus: 2725690-3

Osoite: PL 350, 00181, HELSINKI

Sähköposti:

Projektin nimi

? Ohje

→ Rahoituspalvelu

[← Takaisin asiointiin](#)

Hakija

Rahoituspalvelu

Hakemuksen luonti

Rahoituspalvelu

i Rahoituspalvelun vaihtoehdot perustuvat Hakija-sivun valintaan Hakijaorganisaation tyyppi. Kutakin rahoituspalvelua koskeva ohje on jokaisen valinnan kohdalla.

Rahoituspalvelu

Tutki, kehitä, pilotoi, uudista

- Tutkimus, kehitys ja pilotointi [? Ohje](#)
- Co-Innovation, päähakemus [? Ohje](#)
- Co-Innovation, yritysosallistuja [? Ohje](#)
- Co-Innovation, EDIH/SIRU-osallistuja [? Ohje](#)

Kansainvälisty ja verkotu

- Food Exhibition Explorer [? Ohje](#)

Elinkeinotuet

- Audiovisuaalisen alan tuotantokannustin [? Ohje](#)

Energiatuet

- Energiatuki -investointihanke [? Ohje](#)
- Energiatuki -selvityshanke [? Ohje](#)
- Uuden energiateknologian suuri demonstraatiohanke [? Ohje](#)

Selvitä, testaa, suunnittele ja vahvista

- Food Market Explorer [? Ohje](#)

[← Hakija](#) [→ Hakemuksen luonti](#)

[← Takaisin asiointiin](#)

Hakemuksen perustiedot

Yrityksen nykytila

Projektin toteutus

Budjetti ja rahoitus

Yhteenveto ja lähetykset

Hakemuksen perustiedot

i Hakemus tallentuu automaattisesti. Aihekohtaiset ohjeet auttavat syöttämään oikeat tiedot, mikä nopeuttaa hakemuksen käsittelyä.

Henkilöt

Hakemuksen pääkäyttäjä

[? Ohje](#)

Etunimi

Kenttä on pakollinen. Tietoa ei voi tallentaa.

Sukunimi

Kenttä on pakollinen. Tietoa ei voi tallentaa.

Sähköposti (Business Finland -käyttäjätunnus)

[? Ohje](#)

Puhelinnumero (+358401234567)

Kenttä on pakollinen. Tietoa ei voi tallentaa.

[+ Lisää henkilö](#)

Vastuu- ja yhteyshenkilöt

Yhteyshenkilö

[? Ohje](#)

Vastuullinen johtaja

[? Ohje](#)

Kustannustilityksen yhteyshenkilö

[? Ohje](#)

[→ seuraava sivu](#)

[← Takaisin asiointiin](#)

Hakemuksen perustiedot

Yrityksen nykytila

[Projektin toteutus](#)

[Budjetti ja rahoitus](#)

[Yhteenveto ja lähetys](#)

Yrityksen nykytila

Yrityksen omistus ja rakenne

[?](#) Ohje

Listaa yrityksen omistajat ja omistusosuudet sekä henkilöomistajien mahdolliset roolit yrityksen operatiivisessa toiminnassa.

Ilmoita yrityksen tosiasialliset edunsaajat.

Listaa myös yrityksen äänimäärän jakautuminen, jos se eroaa omistusosuuksien jakautumisesta. Ilmoita tässä kohdassa, jos yksi tai useampi henkilö käyttää määräysvaltaa yhteisössä muilla keinoin, esim. osakassopimuksen perusteella.

Kuvaa mahdolliset yritysrakenneet, esim. konserni- tai holdingyhtiö rakenne.

Kentän maksimimerkkimäärä on 2 000.

0 / 2 000 merkkiä.

[← edellinen sivu](#) [→ seuraava sivu](#)

Projektin toteutus

📌 Hakijan nimi, Y-tunnus, haettu tukimäärä ja projektin nimi ovat julkisia.

Perustiedot

Projektin nimi 🔗 Ohje
Testi energiatuki

Projektin aloituspäivämäärä 🔗 Ohje - Projektin loppupäivämäärä 🔗 Ohje
- -

Projektin pääasiallinen suorituskunta 🔗 Ohje
▼

Hakijan oma projektitunniste (ei pakollinen) 🔗 Ohje

Yrityksen energiahankkeen lähtötilanne ja tavoitteet

Valitse projektityyppi 🔗 Ohje
▼

Projektin kohdistuminen 🔗 Ohje
Nimeä katselmuksen kohteet/kohdekiinteistöt, syväselvityksen lähtötilanne ja tavoitteet, jatkuvan parantamisen keskeisin sisältö ja tavoite.
Kentän maksimimerkkimäärä on 3 000.

0 / 3 000 merkkiä.

Selvitys- tai syväselvityshankkeen liite 🔗 Ohje
Liitä tähän joko selvityshankkeen hakemuksiin (katselmuksia) tai syväselvityshankkeen hakemuksiin. Ohjeistuksen löydät [Energiatuet](#) -sivulta - Hae rahoitusta.
Tiedoston maksimikoko on 10 MB. Tiedostonimen maksimipituus on 100 merkkiä.

[+ Lisää tiedosto](#)

Kiinteistöautomaatio/RAU 🔗 Ohje

Energiatukea ei myönnetä pakollisiin investointeihin ja vuoden 2024 lopussa yli 290 kW (lämmitys- ja ilmanvaihtojärjestelmän nimellisteho) rakennuksissa kiinteistöautomaatio on pakollinen. Viite: Laki rakennusten varustamisesta sähköajoneuvojen latauspisteillä ja latauspistevalmukilla sekä automaatio- ja ohjausjärjestelmillä 733/2020.

Projektin toteutus

Oma projektisuunnitelma liitteenä 🔗 Ohje
 Kyllä
 Ei

Projektisuunnitelma 🔗 Ohje

[+ Lisää tiedosto](#)

[← Takaisin asiointiin](#)[Hakemuksen perustiedot](#)[Yrityksen nykytila](#)[Projektin toteutus](#)[Budjetti ja rahoitus](#)[Yhteenveto ja lähetyt](#)

Budjetti ja rahoitus

Projektin kustannusarvio

[Ohje](#)

Kustannuslaji	Määrä
Rahapalkat (€)	Ohje
Henkilösivukustannukset (€)	Ohje
Henkilösivukustannusten osuus rahapalkoista (%)	
Matkakustannukset (€)	Ohje
Tarvikkeet ja laitteiden ja koneiden vuokrat (€)	Ohje
Ostetut palvelut kotimaisilta pieniltä ja keskiuurilta yrityksiltä (€)	Ohje
Ostetut palvelut kotimaisilta julkisilta tutkimusorganisaatioilta (€)	Ohje
Ostetut palvelut muilta kotimaisilta yrityksiltä/yhteisöiltä (€)	Ohje
Ostetut palvelut Euroopan sisämarkkina-alueelta (€)	Ohje
Ostetut palvelut Euroopan sisämarkkina-alueen ulkopuolelta (€)	Ohje
Yhteensä €	0

Projektin rahoitus

Business Finlandilta haettava rahoitus

Muu rahoitus

[Ohje](#)

Rahoittajan nimi	Rahoituslaji	Summa (€)	Osuus kustannuksista (%)	Rahoituksen tila	Toiminnot
+ Lisää rahoituslähteitä					
Yhteensä		0	-		

Rahoitussuunnitelman yhteenveto

Projektin kustannukset ja rahoitus yhteensä

Kustannus ja rahoitus	Määrä (€)	Osuus kustannuksista (%)
Projektin kustannukset yhteensä	0	
Business Finlandilta haettava rahoitus	0	
Muu rahoitus yhteensä	0	
Projektin kustannusten ja rahoituksen välinen erotus	0	

[← edellinen sivu](#) [→ seuraava sivu](#)

- [← Takaisin asiointiin](#)
- [Hakemuksen perustiedot](#)
- [Yrityksen nykytilä](#)
- [Projektin toteutus](#)
- [Budjetti ja rahoitus](#)
- [Yhteenveto ja lähetyk](#)**

Yhteenveto ja lähetyk

Aikaleima	Muokkaaja
04.05.2026 08:32:59	Gyllenbögel, Sari

[Lataa hakemus PDF-tiedostona](#)

Vapaa saate (ei pakollinen)

0 / 3 000 merkkiä.

Muut liitteet (ei pakollinen)

[Ohje](#)

[+ Lisää tiedosto](#)

Pakotteet ja terrorismin torjunta

[Ohje](#)

Business Finlandilla on eurooppalaisena toimijana velvollisuus noudattaa Euroopan Unionin pakotelainsäädäntöä. Lisätietoa EU:n pakotteista saat täältä: <https://um.fi/pakotteet>.

Kansallinen yleissääädös pakotteiden täytäntönnpanossa on Laki eräiden Suomelle Yhdistyneiden kansakuntien ja Euroopan unionin jäsenenä kuuluvien velvoitusten täyttämiseksi (659/1967), niin sanottu pakotelaki <https://www.finlex.fi/fi/laki/ajantasa/1967/19670659>

EU:n pakotteiden lisäksi tapauskohtaisesti otamme huomioon myös muiden valtioiden asettamia pakotteita, jos niillä voi olla merkittävä käytännön vaikutus hankkeen toteutumiseen tai sen rahoittamiseen. Tästä esimerkkinä Yhdysvaltojen asettamat pakotteet ja niiden mahdollinen vaikutus maksuliikenteeseen.

Lisäksi meitä velvoittaa myös Laki varojen jäädyttämisestä terrorismin torjumiseksi (325/2013) <https://www.finlex.fi/fi/laki/ajantasa/2013/20130325>

Vastaa viiteen alla olevaan kysymykseen, valitsemalla "Kyllä" tai "Ei". "Kyllä" vastauksen jälkeen avautuu lisätietokenttä, täytä pydyetyt tiedot huolellisesti.

1. Kuuluuko yrityksenne johtoon, hallitukseen, määräysvaltaa käyttäviin tahoihin taikka omistajiin tai muihin edunsaajiin, suoraan tai välillisesti, henkilöitä tai yrityksiä, jotka ovat EU:n tai YK:n asetusten mukaisesti pakotteiden alaisia tai sellaisen tahon lähipiirissä? Lähipiiriin viittaa esimerkiksi listatun henkilön ja kolmannen henkilön välinen liike-toiminta - ja perhesuhteiden läheisyys.

- Kyllä
 Ei

2. Kuuluuko yrityksenne omistajiin tai muihin edunsaajiin, suoraan tai välillisesti muilla kuin kohdan 1 pakotelistoilla olevia tahoja?

- Kyllä
 Ei

3. Kohdistuuko yrityksenne tai yrityksen toimintaan tai onko kohdistunut minkäänlaisia jäädytystoimenpiteitä perustuen Euroopan unionin pakotelainsäädäntöön?

- Kyllä
 Ei

4. Onko yrityksellänne aineellista tai aineetonta vientiä Venäjälle, Valko-Venäjälle tai Iraniin suoraan tai välillisesti tai muuta toimintaa Venäjällä, Valko-Venäjällä tai Iranissa?

- Kyllä
 Ei

5. Kuuluuko yrityksenne johtoon, hallitukseen, määräysvaltaa käyttäviin tahoihin taikka omistajiin tai muihin edunsaajiin, suoraan tai välillisesti, henkilöitä tai yrityksiä, jotka ovat terrorisimirroksesta epäiltyjä, syytettyjä tai tuomittuja?

- Kyllä
 Ei

Lisätiedot kyselyyn liittyen (ei pakollinen)

[Ohje](#)

Liitä tähän osakseluettelo ja konsermirakenne, jos et ole jo vastaavia tietoja lähännyt tähän hakemukseen/raporttiin liittyen. Jos yrityksenne on julkisesti noteerattu pörssi-yhtiö: kerro liitteessä mihin pörssiin yhtiö on listattu sekä 10 suurinta osakkeenomistajaa.

Tiedoston maksimikoko on 10 MB. Tiedostonimen maksimipituus on 100 merkkiä.

[+ Lisää tiedosto](#)

Lähetyk

[▶ Läheta hakemus](#)

[🗑 Poista hakemus](#)

KATSELMUS- JA SELVITYSHANKKEIDEN TUKI



- Energiatehokkuussopimukseen liittyneiden Motiva-tyyppiset energiakatselmukset (tukitaso suuryrityksille 40 %, muut 50 %)
- Energiatehokkuussopimukseen liittymättömien Motiva-tyyppiset energiakatselmukset (tukitaso 40 %)
- Motivan täsmäkatselmus, tukiprosentit kuten edellä
- Syväselvitykset (tukitaso 40 %)

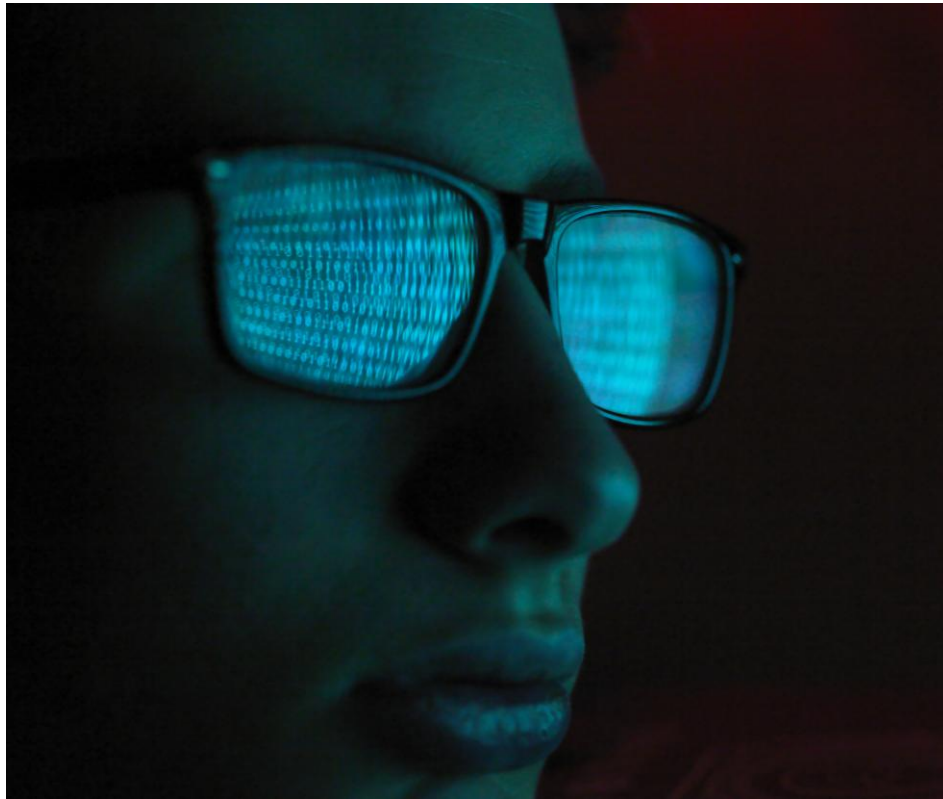
Katselmusten hyväksyttävät enimmäiskustannukset on määritelty työ- ja elinkeinoministeriön yleisohjeessa.

PROJEKTISUUNNITELMA



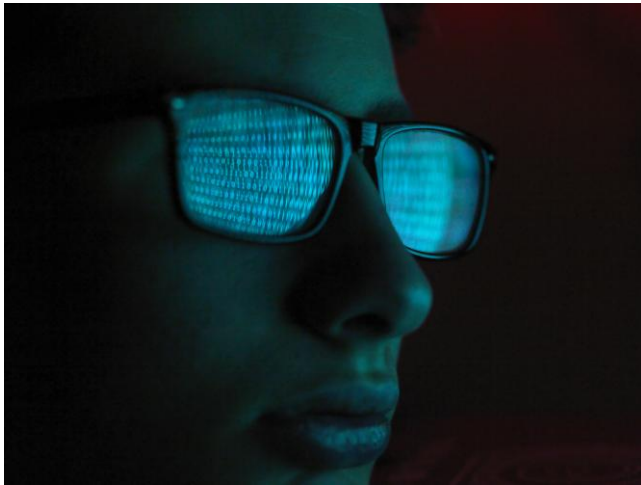
- Kuvaus kohteesta
 - osoite
 - mm. rakennusvuosi, koko, käyttötarkoitus
- Aikaisemmat katselmukset ja selvitykset
 - milloin
 - tulokset
 - jatkotoimenpiteet
- Mitä tehdään ja miksi
 - katselmuksen/selvityksen tyyppi
 - tavoitteet
 - kuka tekee
 - Kustannusarvio
- Jos hakemus käsittää useita kohteita, niin tarvitaan koostetaulukko
- Tuen merkitys (toteutuuko hanke ilman energiatukea)

SEKÄ RAHOITUKSEN MYÖNTÄMISEN ETTÄ RAHOITUKSEN MAKSAMISEN ESTEITÄ OVAT (1/3):



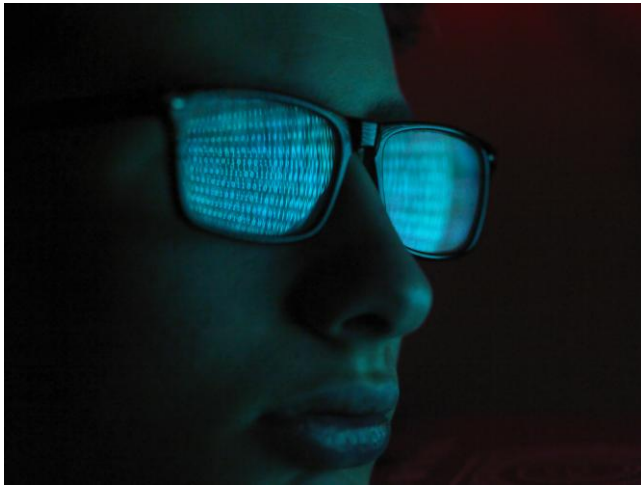
- Yritys on suoraan tai välillisesti asettanut varoja tai taloudellisia resursseja pakotelistalla tai niitä lähellä olevien luonnollisten henkilöiden, oikeushenkilöiden, yhteisöjen tai elinten saataville tai hyödynnettäväksi.
- Projektiin liittyvien hankintojen tarjoajiin, alihankkijoihin tai niiden edunsaajapiiriin kohdistuu pakotteita tai Suomen viranomaisten asettamia jäädyttämispäätöksiä.

SEKÄ RAHOITUKSEN MYÖNTÄMISEN ETTÄ RAHOITUKSEN MAKSAMISEN ESTEITÄ OVAT (2/3):



- Yritys ei ole toimittanut edunsaajailmoitusta kaupparekisteriin.
- Yritys ei ole toimittanut tilinpäätöstään Patentti- ja rekisterihallitukseen osakeyhtiölain edellyttämällä tavalla.
- Yrityksen tilinpäätöstä ei ole tarkastettu tilintarkastuslain mukaisesti.
- Yritys on poistettu kaupparekisteristä.
- Yritys ei kuulu ennakkoperintärekisteriin.
- Yritys on laiminlyönyt muihin lakisääteisiin velvoitteisiin liittyviä rekisteröitymis-, ilmoitus- tai maksuvelvollisuuksia (arvonlisäverovelvollisten rekisteri, työnantajarekisteri).

SEKÄ RAHOITUKSEN MYÖNTÄMISEN ETTÄ RAHOITUKSEN MAKSAMISEN ESTEITÄ OVAT (3/3):



- Yrityksellä on Verohallinnon tietojen mukaan erääntyneitä veroja tai maksuja, joihin ei ole sovittu maksujärjestelyä.
- Yrityksellä on vuosi-ilmoitusten ja veroilmoitusten puutteita.
- Yrityksellä on työnantajan lakisääteisten vakuutusten puutteita.
- Yritys on laiminlyönyt tullimaksuja.
- Yrityksellä on noudattamattomia takaisinperintäpäätöksiä.
- Yrityksellä on aikaisempien Tekes- tai Business Finland -lainojen rästejä.

RAHOITUSHAKEMUSTA KÄSITELTÄESSÄ, RAHOITUKSEN MYÖNTÄMISEN ESTEITÄ OVAT MYÖS:



- Yritys on ns. vaikeuksissa oleva yritys eli se on maksukyvytön tai menettänyt puolet osakepääomastaan (tarkempi määritelmä seuraavalla sivulla).
- Yrityksellä ei ole riittävästi omaa rahoitusta.

MIKÄ ON VAIKEUKSISSA OLEVA YRITYS?



EU:n valtioneuvoston mukaan yritys on vaikeuksissa, jos vähintään yksi seuraavista viidestä ehdosta täyttyy:

1. On kyse osakeyhtiöstä, joka on menettänyt yli puolet merkitystä osakepääomastaan kertyneiden tappioiden vuoksi.
2. On kyse avoimesta yhtiöstä tai kommandiittiyhtiöstä (tai muusta sellaisesta yhtiöstä, jossa ainakin joidenkin osakkaiden vastuuta yhtiön velasta ei ole rajattu) ja joka on menettänyt yli puolet tilinpäätöksen mukaisista omista varoistaan kertyneiden tappioiden vuoksi tai se täyttää kansallisessa lainsäädännössä vahvistetut edellytykset konkurssi- tai yrityssaneerausmenettelyyn asettamiselle velkojien pyynnöstä.
3. Yritys on asetettu konkurssi- tai yrityssaneerausmenettelyyn maksukyvyttömyyden vuoksi.
4. Yritys on saanut ns. pelastamistukea eikä ole vielä maksanut sitä takaisin tai on saanut rakenneuudistustukea ja on rakenneuudistussuunnitelman kohteena.
5. Suurten yritysten katsotaan olevan vaikeuksissa edellä esitettyjen ehtojen lisäksi myös tapauksissa, joissa kahden edellisen vahvistetun vuositilinpäätöksen perusteella molemmat seuraavista ehdoista toteutuvat:
 - yrityksen velkaantumisaste on ollut yli 7,5 ja
 - yrityksen käyttökateen suhde nettorahoituskuluihin on ollut alle 1,0.
 - Jos yritys on alle 3-vuotias, yritys katsotaan vaikeuksissa olevaksi ainoastaan kohdan 3 perusteella.

Konserniin kuuluvien yritysten vaikeuksissa oleminen tarkastellaan Business Finlandin asiakasyrityksen ja samaan määräysvaltaan kuuluvien yksiköiden muodostaman kokonaisuuden osalta. Jos konsernitilinpäätöstä ei ole käytettävissä, Business Finland varmistaa, että vaikeuksissa oleville yrityksille myönnettävän tuen kieltä noudatetaan näissäkin tapauksissa.

Business Finland tarkastaa yrityksen oman pääoman rahoituksen päätöshetkellä, myös kesken tilikauden. Vaikka yritys ei olisi edellisen tilinpäätöksen mukaan ollut vaikeuksissa oleva yritys, oman pääoman tilanne tarkistetaan kuluvan tilikauden osalta.

ENERGIATUEN HAKEMINEN



- Varmista, että yritykselläsi on riittävä oma rahoitus hankkeen toteuttamiseksi.
- Rahoituksen vaikuttavuuden varmistamiseksi projektille voidaan hyväksyä vain hankintoja ja työtä, joiden kirjallinen tilaus tai sopimus on tehty rahoituspäätöksen tekemisen jälkeen.
- Jotta voimme myöntää rahoitusta hankkeelle, tulee hakemuksessa olla liitteenä projektisuunnitelma. Pystyt liittämään sen hakemukselle erillisenä tiedostona. Emme voi myöntää rahoitusta, jos projektisuunnitelmaa ei ole tai se on ylimalkainen.

ENERGIATUEN HAKEMINEN



- Lähetä hakemuksesi liitteineen asiointipalvelun kautta. Projektisuunnitelma on aina pakollinen liite. Lisäksi selvitys- ja katselmushankkeissa vaaditaan oma liitelomake.
- Hakemuksessa hakijan tulee nimetä vastuullinen johtaja hakijan organisaatiosta. Projektin vastuulliseksi johtajaksi nimetty henkilö vastaa projektin raportoinnista myönteisen rahoituspäätöksen jälkeen.
- Projektille nimetään myös yhteyshenkilö, joka voi olla hakijan organisaatiosta tai jostakin muusta hakijan valitsemasta organisaatiosta.

LISÄTIETOJA

Kun et osaa päätellä sitä, onko hanke tukikelpoinen voit ottaa yhteyttä energiatukitiimin henkilöihin (s-posti ja puhelin)

Voit myös jättää hakemuksen. Jos hakemus ei täytä kriteereitä, olemme yhteydessä.

Business Finland

<https://www.businessfinland.fi/palvelut/rahoitus/rahoituspalvelut/energiatuki/>



LISÄTIETOJA

Business Finland

<https://www.businessfinland.fi/palvelut/rahoitus/rahoituspalvelut/energiatuki/>

Työ- ja elinkeinoministeriö

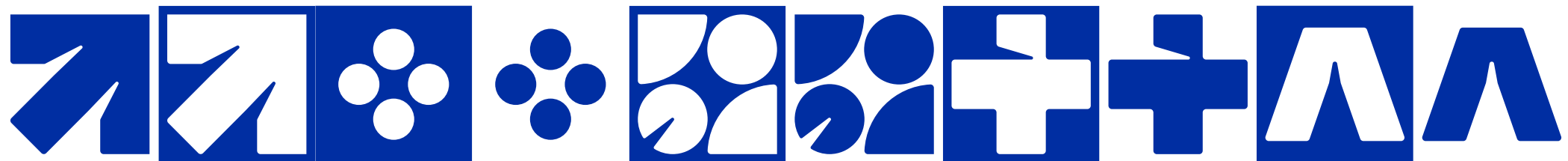
<https://tem.fi/energiatuki>

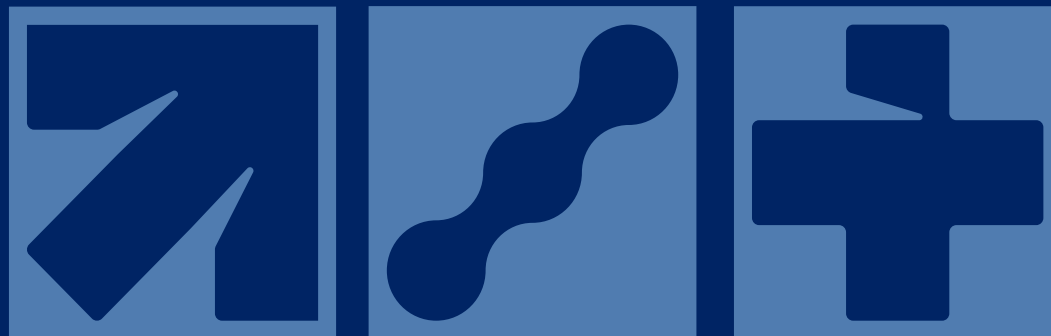
Motiva

<https://www.motiva.fi/>

Energiatehokkuussopimukset 2026-2035

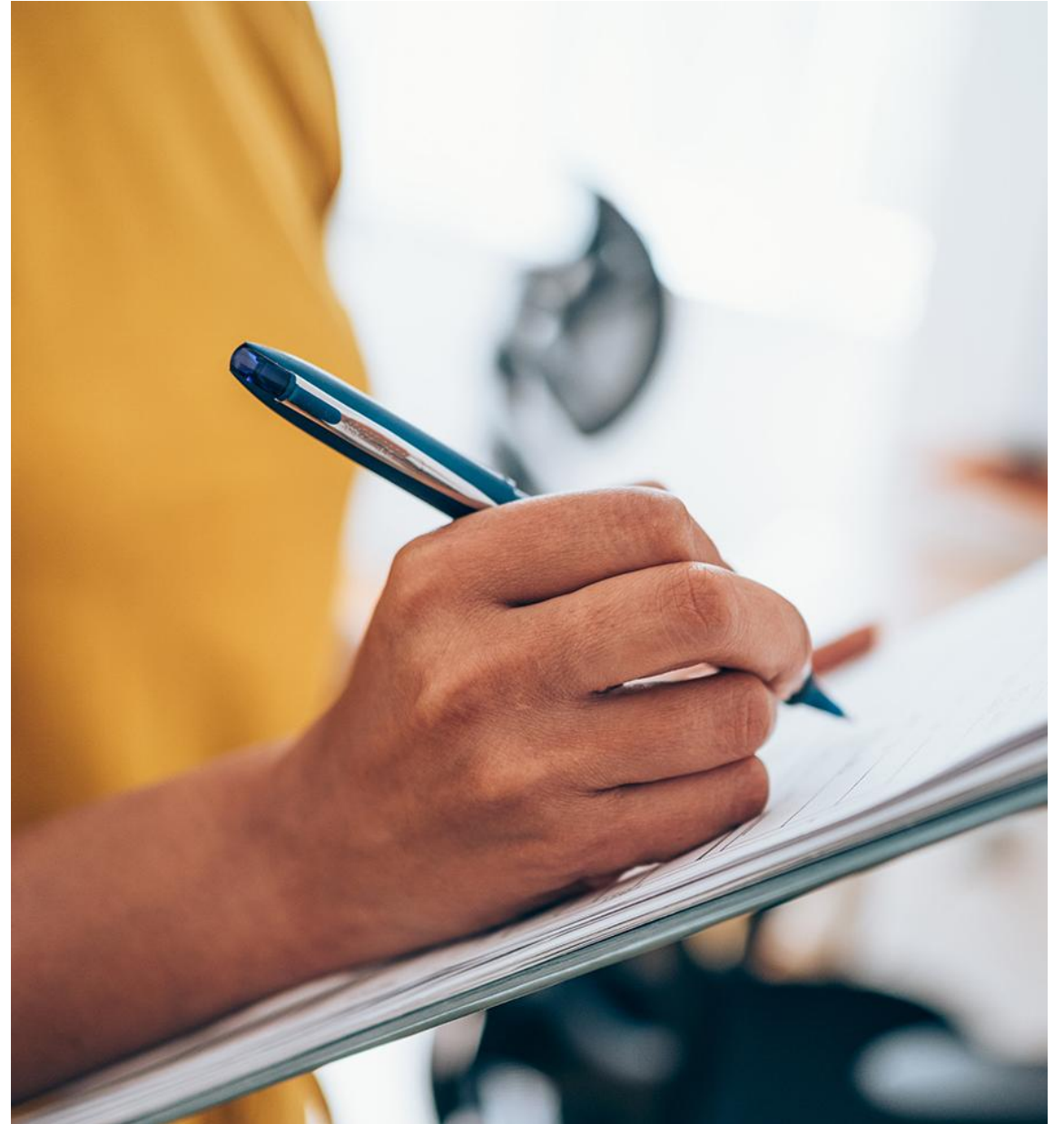
<https://energiatehokkuussopimukset.fi/>





**BUSINESS
FINLAND**

Kokemuksia kuntakatselmus+ hankkeen käynnistämisestä



LAPUA

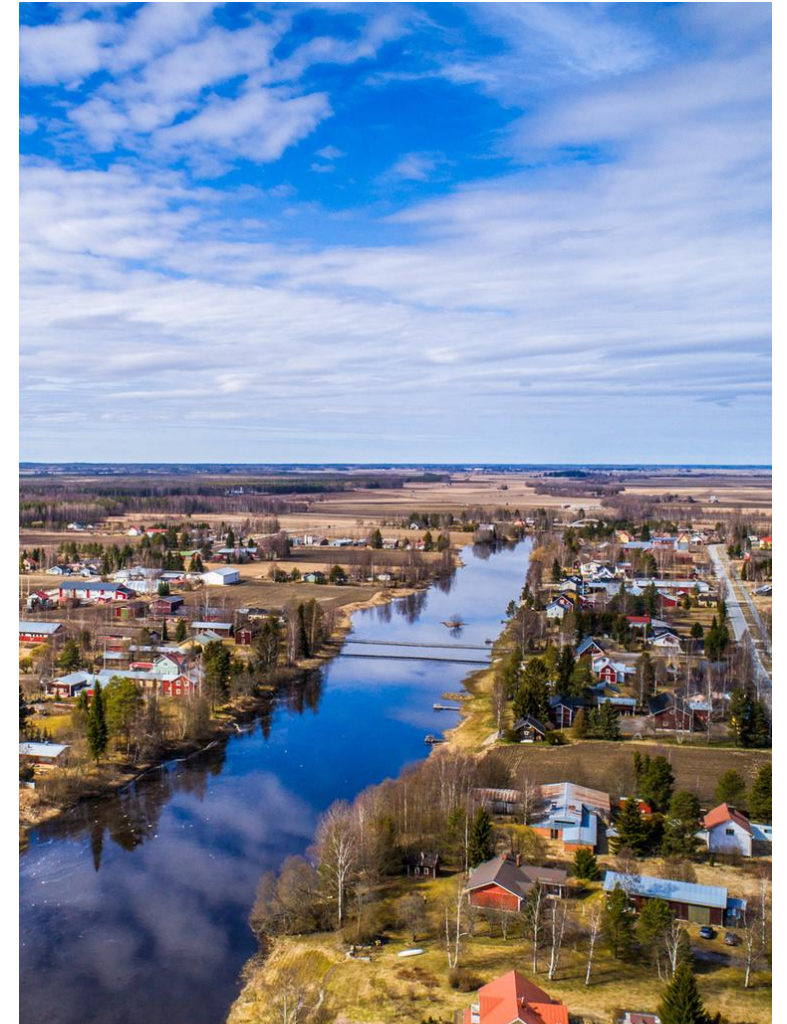
KUN VOIT VALITA *kaiken*

**Kokemuksia kuntakatselmus+ hankkeen käynnistämisestä
13.5.2025**

Lea Hämäläinen
Energia-asiantuntija

Mistä on kyse, mitä voidaan tehdä ja miksi kannattaisi?

- Keskustelut Motivan edustajien kanssa
 - Tarkempi kuvaus toteutuksesta ja mitä voisi toteuttaa
 - 2-3 kertaa idean ha hakemuksen läpikäyntiä
- Keskustelu Kouvolan kaupungin vastaavan hankkeen toteuttajien kanssa.
 - Kokemukset yms.
- Sopiva ajankohta Lapuan kiinteistöjen hallinnassa
- Saadaan toteuttaa osa omana työnä ja hankkia myös konsultti apua energiahallintajärjestelmän kehittämisessä.



Mitkä kiinteistöt otetaan hankkeeseen mukaan?

- Suuret energiankuluttajat
- Käyttövuosia vielä edessä
- Hyvinvointialueen käytössä olevat mukaan vai ei?
- Tulevaisuuden korjaussuunnitelmat
- Rakennusvuosi

Saman aikaan alustavaa arvioita missä järjestyksessä toteutetaan katselmoinnit.

- Alustavaa budjettia ja suunnitelmaa

Lautakunnalta hyväksyntä hankkeen hakemiseen ja valmistelussa etenemiseen.



Kilpailutus ja budjetointia

- Katselmointien kilpailutus vai laajempi kokonaisuus hankkeesta
- Kuinka paljon omaa työtä
 - Riittävät selvitykset ja erottelu omasta työstä
- Kulutustietojen koostaminen (€ ja MWh)
- Budjetin tarkennus

Tarjouskilpailun lopputuloksen vaikutus budjettiin.



Hankehakemuksen kirjalliset työt

Vie aina ennakoitua enemmän aikaa.

Konsultin apu

Katselmointien painottuminen lämmityskaudelle.
Milloin päätös kannattaa hakea?

Deadline - oiva lääke loppurutistukseen.



Päätöksen jälkeen töiden aloitus

Ensimmäiset kohteet katselmoitu
ja raportteja odotetaan.

Muita huomioita

TEM:in ohjeistus ja Motivan aineisto käyttöön.
Energiankäytön tehostamisen lisäksi muut tavoitteet?

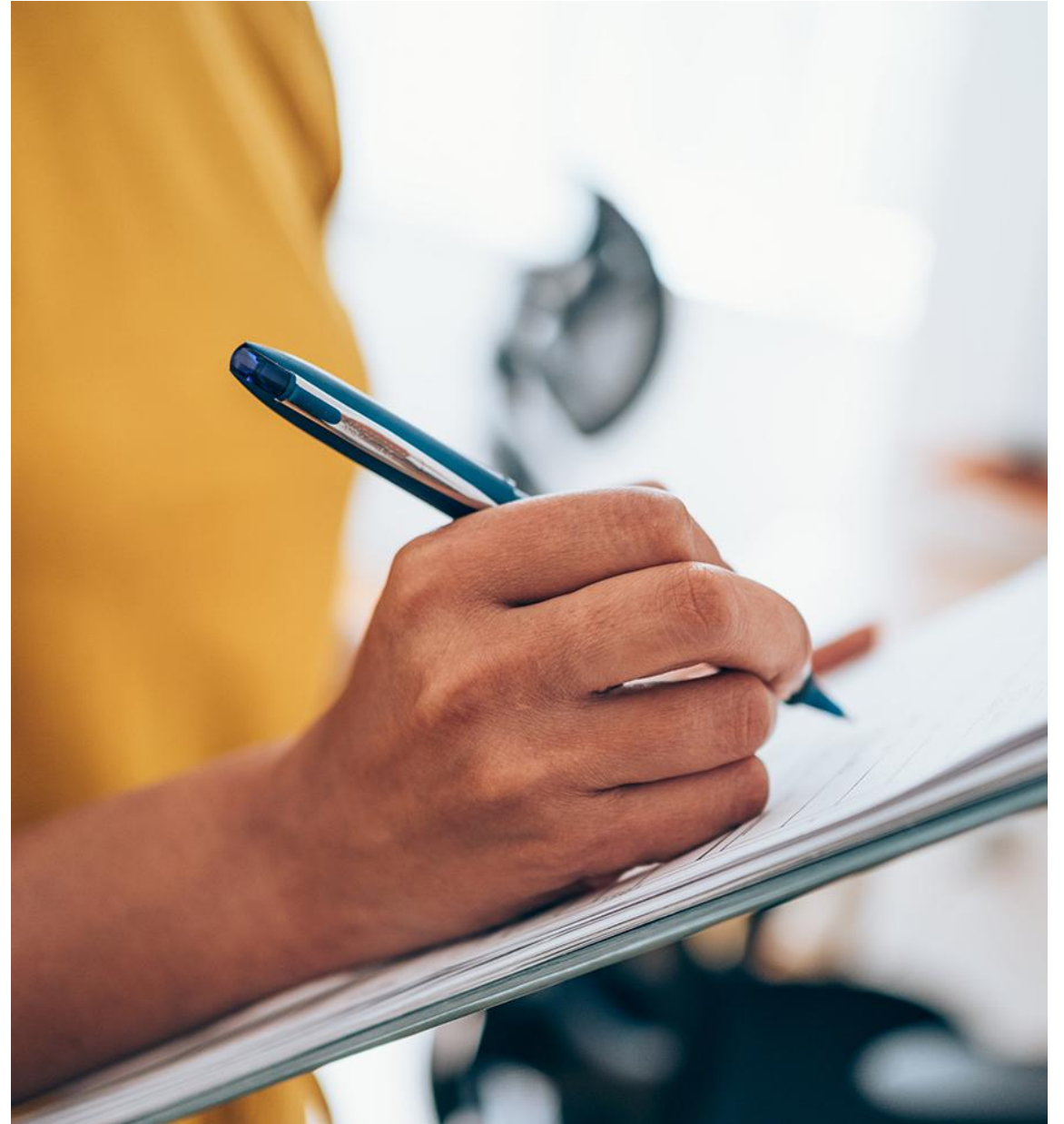


LAPUA

KUN VOIT VALITA *kaiken*

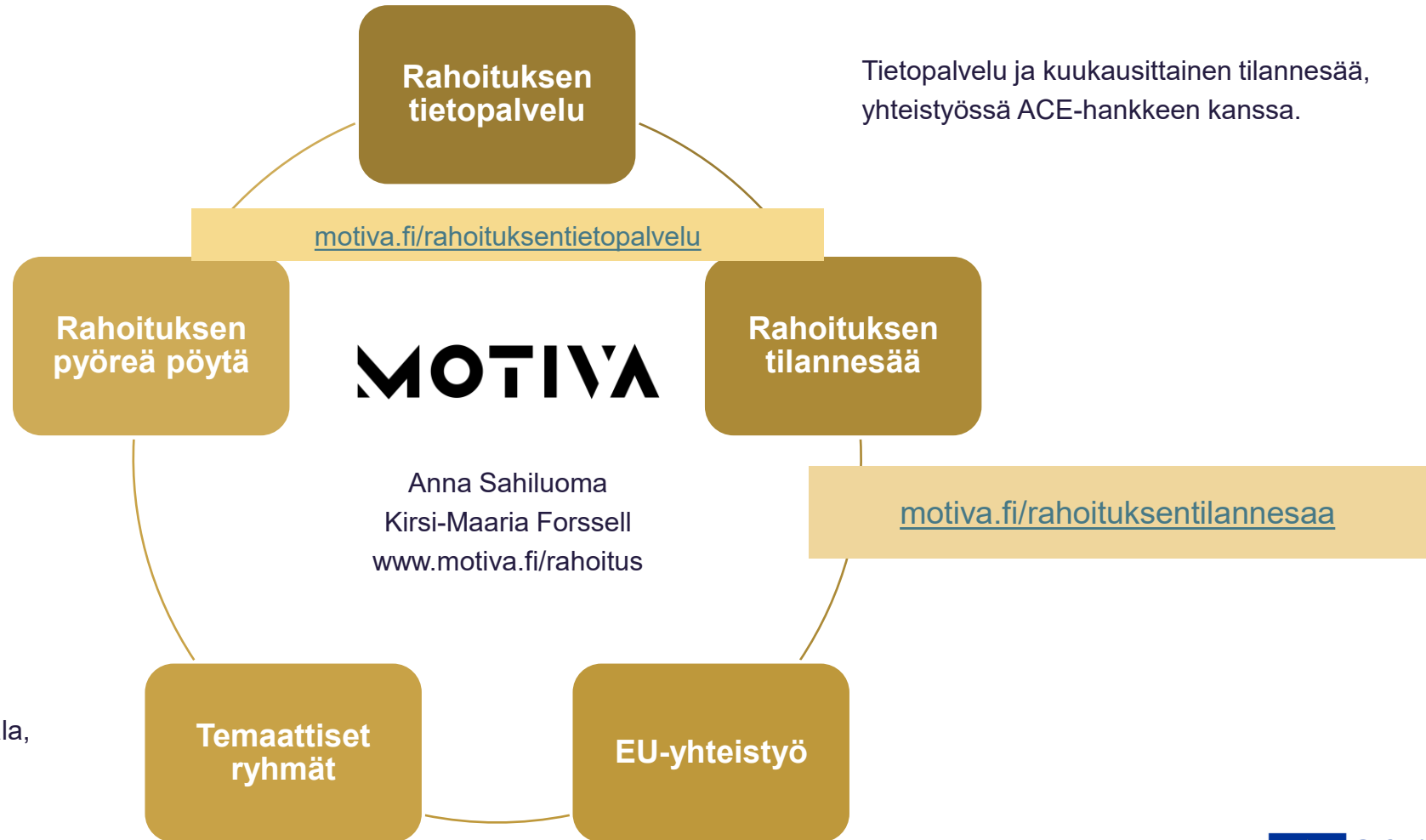
Lapuan kaupunki
Valtuustontie 8
62100 LAPUA
lea.hamalainen@lapua.fi

Ajankohtaista Motivalta ja energiatehokkuus- sopimuksista



Rahoituksen kansallinen hubi

Yhteistyössä: Työ- ja elinkeinoministeriö, Energiavirasto ja ympäristöministeriö



Rahoituksen tietopalvelu

Kenelle?



Yrityksille
suuret yritykset
pk-yritykset,
mikroyritykset



Kunnille ja kaupungeille
kuntayhtymät,
kunnalliset liikelaitokset,
muut julkishallinnon toimijat jne.



Asuinkiinteistöille
kotitaloudet,
pientalojen omistajat
taloyhtiöt

Rahoituksen tietopalvelu kokoaa tietoa

- energiatehokkuuden parantamiseen,
- uudis- ja korjausrakentamiseen,
- kiertotalouteen,
- kasvihuonekaasupäästöjen ehkäisyyn ja vähentämiseen
- ilmastonmuutoksen hillintään

tarkoitetuista avustuksista ja tuista sekä eri rahoitusmuodoista.



motiva.fi/rahoituksentietopalvelu

Suodata artikkeleita (13)

Hakijat

Teemat

Muodot

Toimialat

Tarjoajat

Kohteet

Suodata

Tyhjennä

Avustus/tuki

EAKR – Yrityksen kehittämisavustus

Alueellinen yrityksen kehittämisavustus on tarkoitettu erityisesti pk-yrityksille kasvuun tai kansainvälistymiseen: innovaatiotoimintaan, osaamisen vahvistamiseen tai digitalisaation edistämiseen; tuottavuuteen; hiilineutraalisuuden edistämiseen tai energia- tai materiaalitehokkuuteen tai ilmastonmuutokseen sopeutumiseen. Euroopan unionin osarahoittama.

Lue lisää

Avustus/tuki

Energiateknologian suurten demonstraatiohankkeiden investointituki

Työ- ja elinkeinoministeriö myöntää investointitukea suurille, yli 5 miljoonan euron demonstraatiohankkeille, jotka edistävät uuden energiateknologian käyttöönottoa ja tukevat Suomen energia- ja ilmastotavoitteita. Tukea kohdennetaan erityisesti uusiutuvien liikennepoltoaineiden tuotantoon ja energian varastointiratkaisuihin sekä muihin skaalautuviin energiateknologioihin.

Lue lisää

Avustus/tuki

Energiatuki

Energiatukea voidaan myöntää investointi- ja katselmushankkeisiin, jotka edistävät energiansäästöä, energiantuotannon tai käytön tehostamista ja samalla muokkaavat energiajärjestelmää vähähiilisemmäksi pitkällä aikavälillä. Uusiutuvan energian hankkeita on mahdollista tukea vain biokaasulaitosinvestointien ja uuden teknologian osalta. Tuella on oltava merkittävä vaikutus hankkeen käynnistämiseen. Tukiharkinnassa etusijalla ovat investointihankkeet, joilla edistetään uutta teknologiaa ja sen kaupallistamista ja sähköjärjestelmän säätökykyä. Tukea voivat hakea yhteisöt, yritykset ja kunnat pois lukien mm. asunto-osakeyhtiöt, asuinkiinteistöt, maatilat sekä kalastus- ja vesiviljelytuotteiden tai alkutuotannon parissa toimivat.

Motivan Energiaosaajat – energiahankkeiden tuottajien, ostajien ja neuvojen kohtaamispaikka

Aikooko yrityksesi investoida lämpöpumppuun, aurinkopaneeleihin tai vaikkapa sähkönkulutuksen ohjaukseen? Tai haluatteko saada säästöjä parantamalla energiatehokkuutta?

Motivan Energiaosaajat-palvelusta löydät ratkaisuja ja toteuttajia energiahankkeisiin, energiakatselmuksiin sekä energiatehokkuus- ja ESCO-palveluita.

Tutustu yrityksiin ja jätä yhteydenottopyyntö suoraan palvelun kautta!

www.motiva.fi/energiaosaajat



Uusi kausi, vahva joukkue, yhteinen tavoite

 energiatehokkuussopimukset.fi

Kauden tärkein sopimus. Solmi omasi nyt.

 Energiatehokkuus
sopimukset

Energiatehokkuussopimukset vuosille 2026–2035

+ ELINKEINOELÄMÄ (TEOLLISUUS, ENERGIA-ALA, PALVELUALA)

- + Energiavaltainen teollisuus
- + Elintarviketeollisuus
- + Kemianteollisuus
- + Teknologiateollisuus
- + Puutuoteteollisuus
- + Yleinen teollisuus
- + Energia-ala
- + Kaupan ala
- + Matkailu- ja ravintolapalvelut
- + Autoala
- + Yleinen palveluala

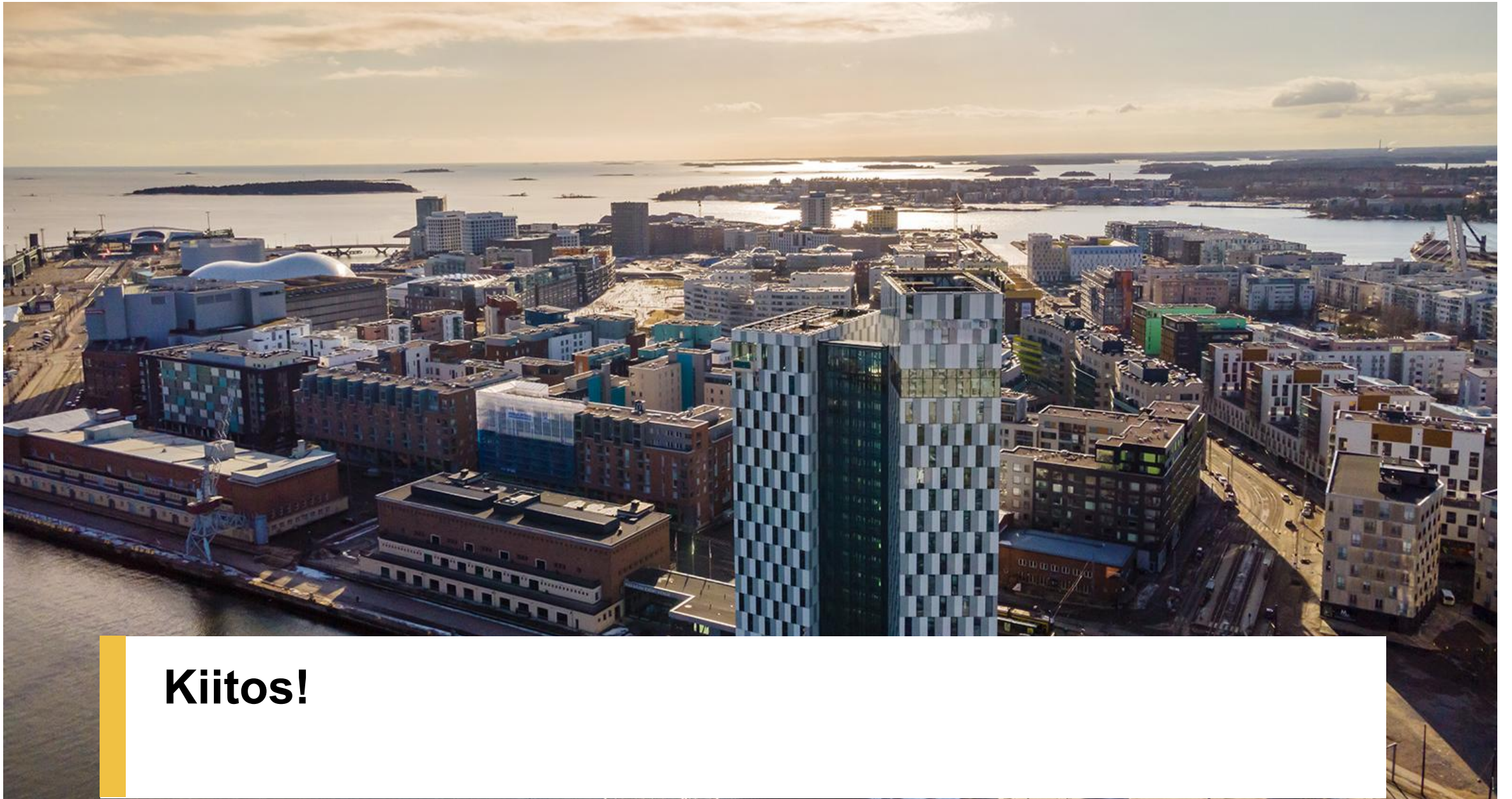
+ KIINTEISTÖALA

- + Toimitilakiinteistöt
- + Vuokra-asuntoyhteisöt

+ JULKINEN ALA

- + Kunta, kaupunki, kuntayhtymä
- + Hyvinvointialueet
- + Valtion toimijat





Kiitos!